

МИНИСТЕРСТВО ОБРАЗОВАНИЯ РЕСПУБЛИКИ БЕЛАРУСЬ

Учреждение образования

«Брестский государственный технический университет»

УДК 536.535.2



УТВЕРЖДАЮ

Проректор по научной работе

_____ Н.Н.Шалобыта

« ____ » _____ 2020 г.

ПРОЕКТ

**ВОДООХРАННЫХ ЗОН И ПРИБРЕЖНЫХ ПОЛОС ВОДНЫХ
ОБЪЕКТОВ ЗЕЛЬВЕНСКОГО РАЙОНА ГРОДНЕНСКОЙ
ОБЛАСТИ С УЧЕТОМ ТРЕБОВАНИЙ ВОДНОГО КОДЕКСА
РЕСПУБЛИКИ БЕЛАРУСЬ**

Том 1

Межселенные территории и сельские населенные пункты

томов 1-3

Начальник научно-исследовательской части
кандидат технических наук, доцент

Н.Н.Шешко

Брест 2020

СПИСОК ИСПОЛНИТЕЛЕЙ

Руководитель работы: Нач. НИЧ, доцент, кандидат технических наук	_____	Н.Н.Шешко (руководство работами, рекогносцировочное обследование территории, разд. 1-6, приложения)
доцент кафедры природообустройства, доцент, кандидат географических наук	_____	Н.Н.Шпендик (рекогносцировочное обследование территории, разд. 1- 6, приложения)
Ст. преподаватель кафедры природообустройства	_____	Д.Н.Дашкевич (рекогносцировочное обследование территории, плпново-картографический материал)
Инженер НИЧ	_____	К.А.Свистун (рекогносцировочное обследование территории, разд. 2,4, 6, приложения)
Нормоконтролер	_____	Н.Н.Шпендик

СОДЕРЖАНИЕ

Том 1	1
ОБОЗНАЧЕНИЯ И СОКРАЩЕНИЯ	4
НОРМАТИВНЫЕ ССЫЛКИ	5
ОПРЕДЕЛЕНИЯ.....	6
ПОЯСНИТЕЛЬНАЯ ЗАПИСКА.....	7
1 ОБЩИЕ СВЕДЕНИЯ О РАЙОНЕ ИССЛЕДОВАНИЙ	8
2 ПРИРОДНЫЕ УСЛОВИЯ ЗЕЛЬВЕНСКОГО РАЙОНА	11
2.1 Климат	11
2.2 Геологическое строение и полезные ископаемые	13
2.3 Рельеф.....	17
2.4 Земельный фонд и почвенный покров	19
2.5 Растительный мир	22
2.6 Ландшафтная характеристика	24
2.7 Гидрография	25
3 КОРРЕКТИРОВКА ГРАНИЦ ВОДОХРАННЫХ ТЕРРИТОРИЙ.....	29
4 ФУНКЦИОНАЛЬНОЕ ИСПОЛЬЗОВАНИЕ ТЕРРИТОРИИ ВОДООХРАННОЙ ЗОНЫ И ПРИБРЕЖНОЙ ПОЛОСЫ ВОДНЫХ ОБЪЕКТОВ ЗЕЛЬВЕНСКОГО РАЙОНА.....	38
5 ОСНОВНЫЕ ИСТОЧНИКИ ЗАГРЯЗНЕНИЯ, РЕКОМЕНДУЕМЫЕ ВОДООХРАННЫЕ МЕРОПРИЯТИЯ	39
6 МЕСТА РАЗМЕЩЕНИЯ ИНФОРМАЦИОННЫХ ЗНАКОВ	41
Список используемых источников.....	43
ПРИЛОЖЕНИЕ 1	44
ПРИЛОЖЕНИЕ 2	61
ПРИЛОЖЕНИЕ 3	90
ПРИЛОЖЕНИЕ 4	97
ПРИЛОЖЕНИЕ 5	104
ПРИЛОЖЕНИЕ 6.....	106

ОБОЗНАЧЕНИЯ И СОКРАЩЕНИЯ

Г.п. – городской поселок

Н.п. – населенный пункт

Р. – река

Вдхр. – водохранилище

НОРМАТИВНЫЕ ССЫЛКИ

В настоящем работе использованы ссылки на следующие нормативные документы:

-Закон Республики Беларусь «Об охране окружающей среды» от 26 ноября 1992 г. № 1982-ХІІ (в ред. от 18 июня 2019 г. № 201-3);

-Водный кодекс Республики Беларусь от 30 апреля 2014 г. № 149-3 (в ред. от 18 июня 2019 г. № 201-3);

-Закон Республики Беларусь «О санитарно-эпидемиологическом благополучии населения» от 7 января 2012 г. № 340-3 (в ред. от 15 июля 2019 г. № 217-3);

-СТБ 17.1.3.06 - 2006 Охрана природы. Гидросфера. Охрана подземных вод от загрязнения. Общие требования;

-СТБ 17.06.03-01-2008 «Охрана окружающей среды и природопользование. Гидросфера. Охрана поверхностных вод от загрязнения. Общие требования»;

-СТБ 17.06.02-02-2016 «Охрана окружающей среды и природопользование. Гидросфера. Классификация поверхностных и подземных вод»;

-СанПиН «Требования к проектированию, строительству, капитальному ремонту, реконструкции, благоустройству объектов строительства, вводу объектов в эксплуатацию и проведению строительных работ». Утверждены постановлением Министерства здравоохранения Республики Беларусь от 4 апреля 2014 г. № 24;

-Постановление Министерства природных ресурсов и охраны окружающей среды Республики Беларусь 4 мая 2015 г. № 18 «О требованиях к разработке проектов водоохранных зон и прибрежных полос» (с изменениями от 17 марта 2017 г. № 9);

-Постановление Совета Министров Республике Беларусь от 28 ноября 2012 г. № 1087 «Об утверждении Правил благоустройства и содержания населенных пунктов» (с изменениями от 25 мая 2018 г. № 398);

-ЭкоНиП 17.01.06-001-2017 «Охрана окружающей среды и природопользование. Требования экологической безопасности»;

-ЭкоНиП 17.03.01-001-2020 «Охрана окружающей среды и природопользование. Земли (в том числе почвы). Нормативы качества окружающей среды. Дифференцированные нормативы содержания химических веществ в почвах.

Исходные данные

1. Материалы по установлению водоохранных зон малых рек Зельвенского района Гродненской области БССР. – Гродненский филиал республиканский проектный институт по землеустройству «Белгипрозем». – Гродно, 1987.

2. Выкопировки схем населенных пунктов Зельвенского района Гродненской области.

ОПРЕДЕЛЕНИЯ

В проекте приняты следующие термины:

Водный объект – сосредоточение вод в искусственных или естественных углублениях земной поверхности либо в недрах, имеющее определенные границы, объем и признаки гидрологического режима или режима подземных вод.

Водоохранная зона–территория, прилегающая к поверхностным водным объектам, на которой устанавливается режим осуществления хозяйственной и иной деятельности, обеспечивающий предотвращения загрязнения, засорения.

Водосбор – территория и (или) водоносные горизонты, откуда вода поступает или может поступать в водный объект.

Загрязнение вод – поступление в воды (водные объекты), нахождение и (или) возникновение в них в результате вредного воздействия на водные объекты веществ, физических факторов, микроорганизмов, свойства, местоположение или количество которых приводят к отрицательным изменениям физических, химических, биологических и иных показателей состояния водных объектов, в том числе к превышению нормативов в области охраны и использования вод.

Прибрежная полоса – часть водоохранной зоны, непосредственно примыкающая к водному объекту, на которой устанавливаются более строгие требования к осуществлению хозяйственной и иной деятельности, чем на остальной территории водоохранной зоны.

Река – естественный водоток с постоянным течением, имеющий четко выраженное русло, протяженностью 5 километров и более.

Сточные воды – воды, сбрасываемые от жилых, общественных и производственных зданий и сооружений после использования их в хозяйственной и иной деятельности, а также воды, образующие при выпадении атмосферных осадков, таяния снега, поливке и мытье дорожных покрытий (поливомоечные работы) на территории населенных пунктов, объектов промышленности, строительных площадок и других объектов и сбрасываемые в окружающую среду, в том числе через систему канализации.

Технологические водные объекты – искусственные водные объекты, специально созданные для охлаждения, испарения, усреднения, отстаивания сточных вод, понижения уровня вод (водоемы-охладители, пруды-испарители, пруды-усреднители, подводящие каналы насосных станций и иные подобные объекты), а также для противопожарных нужд (пожарные водоемы), разведения и выращивания рыбы (пруды и каналы рыбоводных организаций).

ПОЯСНИТЕЛЬНАЯ ЗАПИСКА

При разработке проекта использованы нормативные документы: указанные в разделе «Нормативные ссылки».

Основные составляющие проекта – картографические материалы, характеристика землепользования, описание объектов, оказывающих вредное влияние на состояние окружающей среды, состав рекомендуемых мероприятий, направленных на сохранение и восстановление поверхностных водных объектов.

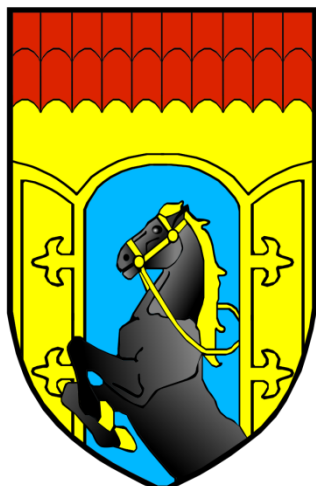
Картографической основой для нанесения границ водоохранных зон и прибрежных полос являются карты М 1:10000, выполненные в системе ЗИС, а также открытых интернет ресурсов.

Результаты камеральной обработки топографического материала приводятся в проекте в табличной форме в соответствии с Постановлением Министерства природных ресурсов и охраны окружающей среды Республики Беларусь 4 мая 2015 г. № 18 «О требованиях к разработке проектов водоохранных зон и прибрежных полос» (с изменениями от 17 марта 2017 г. № 9).

Расчет площадей видов земель, входящих в водоохранные территории, произведен с помощью инструмента «вычислить площадь» приложения ArcToolbox геоинформационной системы ArcGis.

Разработчиком проекта является Учреждение образования «Брестский государственный технический университет», проект выполнен в соответствии с договором с Зельвенским районным исполнительным комитетом ХД 19-195 от 29.11.2019.

1 ОБЩИЕ СВЕДЕНИЯ О РАЙОНЕ ИССЛЕДОВАНИЙ



Зельвенский район входит в состав Гродненской области. Территория района составляет 869,7 км². Район расположен в южной части Гродненской области в бассейне реки Зельвянка и на севере граничит с Мостовским и Дятловским районами, на востоке – со Слонимским, на западе – с Волковысским, на юге – с Пружанским районом Брестской области. Расстояние от Зельвенского района до г. Минска – 230 км, г. Гродно – 110 км, границы Республики Польша – 49 км, Литовской Республики – 130 км [8].

Первые упоминания о Зельве относятся ко второй половине 16 века. С 1921 года поселение находилось в составе Польши, а в 1939 году было включено в состав БССР. Как самостоятельный район образован 15 января 1940 года. До 20 сентября 1944 года был в составе Барановичской области, а с 21 сентября 1944 года относится к Гродненской области.



Рисунок 1.1 – Географическое положение Зельвенского района

Поверхность района возвышенно-платоподобная, на западе – Волковысская возвышенность, на востоке – Слонимская, на севере – часть Неманской низины. 15 процентов территории ниже 150 метров над уровнем моря. Высшая точка – 239 метров – около н.п. Мадейки, низшая – 118 метров – в пойме р. Зельвянка. На территории района имеются разведанное месторождение глинистого сырья для производства грубой керамики, пресные подземные воды для производства бутилированной воды. Основные реки – Зельвянка и Щара с притоками Луконица и Берёза. Густота натуральной речной сети 0,43 км/км². Общая длина всех рек района составляет около 375 км. Общая длина осушительной сети 1,8 тысячи километров. В районе расположено Зельвенское водохранилище – крупнейший водоём Гродненской области.

На территории района находятся 14 заказников и памятников природы, в том числе 13 памятников природы и заказников местного значения. Геологические памятники природы: «Камень-валун» в окрестностях н.п.Мадейки, «Выход марены Каролинский», «Соколя гора Шулятская», «Калиникский камень», «Городище Валькевичское», «Камень Климовичский с ямками», «Заколонский валун с ямками». Дендрологические памятники природы: дуб диаметром 201 см, дуб-тройник, сосна диаметром 115 см. О некоторых:

- геологический памятник природы местного значения – выход марены «Королинский». В рельефе памятник природы являет собою выход марены, который можно назвать природно-техногенным. Это типовой пример нарушения залегания горных пород под давлением ледника;

- гидрологический памятник природы местного значения «Родник Зеньковский». По химическому составу вода родника является гидрокарбонатной кальциево-магниевой с повышенным содержанием ионов Cl , NO_3 , SO_4 ;

- гидрологический заказник местного значения «Коревин луг». Он образован в целях сохранения болота верхового типа. Организация заказника имеет комплексное значение: как гидрологический заказник, как заказник-ягодник, как редкий для района болотный массив;

- республиканский биологический заказник «Медухово». Из 600 видов растений, встречающихся на просторах заказника Медухово, 13 являются редкими и охраняемыми. Наиболее ценными являются виды: касатик сибирский, купальник горный, кадило сарматское. Всего на территории заказника обитают 136 видов позвоночных животных, из них 8 включены в Красную книгу.

Население района составляет 14 375 человека, в том числе в городских условиях проживают 6 678 человек (на 01.01.2019) [10]. По национальному составу: 70% – белорусов, 23 % – поляков, 5% – русских, 2% – других национальностей. Население младше трудоспособного возраста составляет 15% общей численности населения, трудоспособного возраста – 48%, старше трудоспособного возраста – 37%.

В состав района входит 126 населённых пункта, объединённых в 7 сельских совета, включающих 126 сельских поселений, из которых 11 агрогородков и городской поселок Зельва.

По территории района проходят республиканские автомобильные дороги (см. таблицу 1.1) [8].

Таблица 1.1 – Дороги, проходящие через Зельвенский район

Автомобильные дороги, проходящие через Зельвенский район	Обозначения
Слоним – Мосты – Скидель – граница Литовской Республики (Поречье)	P-41
Мосты – Зельва – Ружаны	P-50
Барановичи – Волковыск – Пограничный – Гродно	P-99
Зельва – Деречин – Медвиновичи	P-142

Протяженность дорог общего пользования составляет 550,4 км, в том числе республиканского значения – 88,4 км, местного значения – 462,0 км.

2 ПРИРОДНЫЕ УСЛОВИЯ ЗЕЛЬВЕНСКОГО РАЙОНА

2.1 Климат

Территория Зельвенского района относится к зоне с умеренно-континентальным, неустойчиво влажным климатом.

Климат мягкий, с суммой градусо-дней мороза 387-740, со средней годовой температурой 6,9°C. Самый холодный месяц года – январь со средней месячной температурой –4,4°C, самый тёплый – июль со средней месячной температурой +17,7°C.

Переход средней суточной температуры воздуха через 0°C в период повышения температуры происходит между 20 и 25 марта, продолжительность периода со средней суточной температурой выше 0°C составляет 245-250 дней. Переход средней суточной температуры воздуха через +5°C весной происходит между 10 и 15 апреля, длительность периода с температурой выше +5°C – 195-200 дней. Переход средней суточной температуры воздуха через +10°C в весенний период происходит с 30 апреля до 5 мая, длительность периода с температурой выше +10°C составляет 150-155 дней. Продолжительность безморозного периода в воздухе в среднем составляет 155-160 дней, на почве около 145 дней. Среднее число дней с переходом температуры воздуха через 0°C в течение суток – 72.

Первые осенние заморозки на почве наблюдаются после 30 сентября, в воздухе – после 5 сентября, последние весенние заморозки на почве могут отмечаться между 10 и 15 апреля и позднее, в воздухе – в среднем до 30 апреля.

Годовое количество осадков – 600-650 мм, среднее количество (сумма) осадков за апрель-октябрь – 426 мм, за ноябрь-март – 186 мм. Средняя годовая относительная влажность воздуха 78% (пункт наблюдения г.Волковыск).

Устойчивый снеговой покров образуется 15-20 декабря. Средняя из наибольших декадных за зиму высота снежного покрова составляет 14 см, максимальная из наибольших декадных – 44 см, продолжительность залегания устойчивого снежного покрова 81 день. Устойчивый снеговой покров сходит 10-15 марта [9].

Средняя из максимальных за год глубин промерзания грунта – 76 см (г.Волковыск), наибольшая из максимальных глубин промерзания для открытой местности под естественным снежным покровом составляет 149 см.

Преобладающее направление ветров в Зельвенском районе в зимний период – юго-западное, в летний период – западное и северо-западное. Среднее число дней со скоростью более 10 м/с при отрицательной температуре воздуха – 2,5. Среднегодовая роза ветров представлена на рисунке 2.1 и в таблице 2.1 [9].

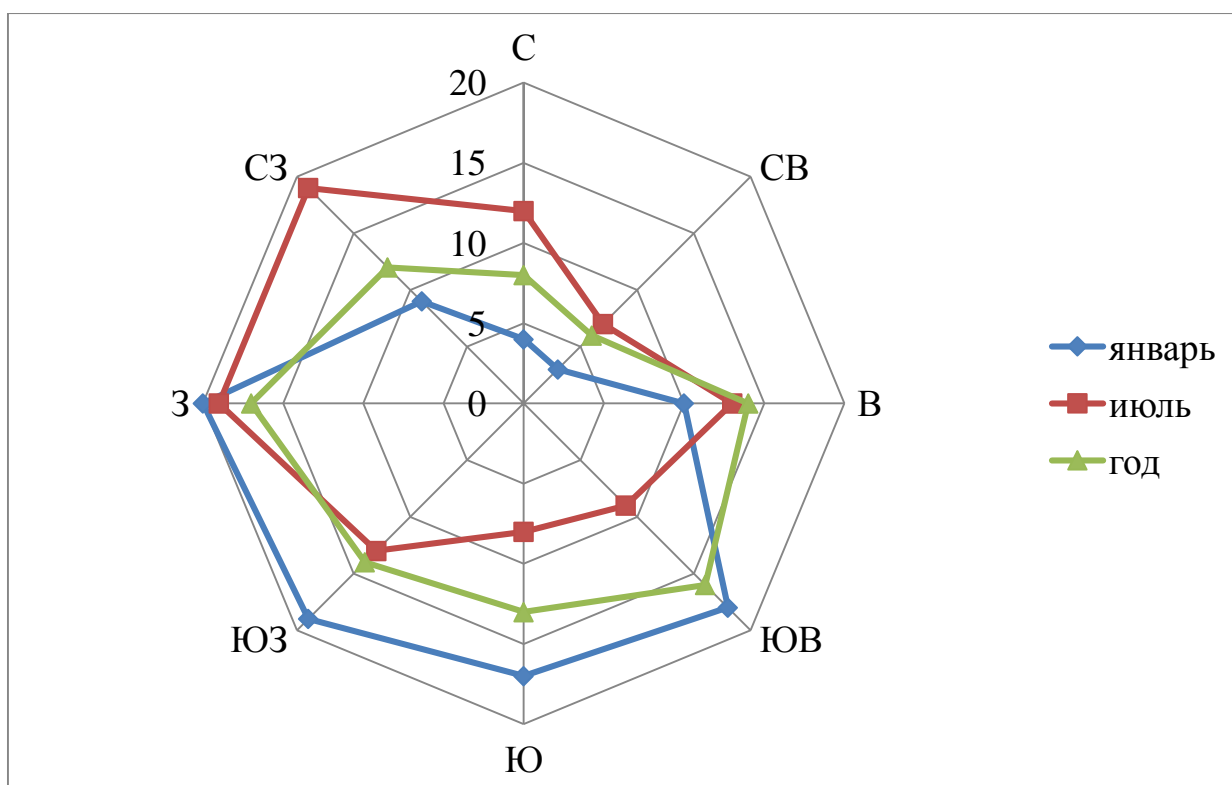


Рисунок 2.1 – Роза ветров Зельвенского района

Таблица 2.1 – Повторяемость ветров в Зельвенском районе

	С	СВ	В	ЮВ	Ю	ЮЗ	З	СЗ	Штиль
январь	4	3	10	18	17	19	20	9	3
июль	12	7	13	9	8	13	19	19	5
год	8	6	14	16	13	14	17	12	4

Скорость ветра, повторяемость превышения которой составляет 5%, равна 6 м/с.

Таблица 2.2 – Неблагоприятные метеорологические условия Зельвенского района[9]

1	2
Среднее количество дней с туманами за год	30-40
Среднее количество дней с грозами	25-30
Среднее количество дней с гололёдом за год	10-15
Максимальное за год количество случаев с сильным ветром и шквалами	5
Среднее количество дней с оттепелями за год	35-40
Среднее количество дней с метелями	15-25
Максимальное количество за год дней с градом	7

По данным контроля, осуществляемым на сети радиационного мониторинга Министерства природных ресурсов и охраны окружающей среды Республики Беларусь, радиационная обстановка на территории Гродненской области характеризуется как стабильная, мощность дозы гамма-излучения соответствует установившимся многолетним значениям и не превышает уровень естественного гамма-фона (до 0,20 мкЗв/ч). В Зельвенском районе, среднегодовой уровень мощность дозы гамма-излучения находится в пределах от 0,10 до 0,12 мкЗв/ч [2].

В порядке госнадзора и радиационно-гигиенического мониторинга в Зельвенском районе регулярно проводятся измерения гамма-излучения и поверхностного загрязнения территорий, жилых помещений, детских и общественных зданий. Превышений установленных норм радиационной безопасности населения не выявлено.

2.2 Геологическое строение и полезные ископаемые

В тектоническом отношении Зельвенский район приурочен к Центрально-белорусскому массиву с глубиной фундамента от нуля на севере до -200 м на юге (см. рисунок 2.2). По времени формирования Центрально-белорусский массив как часть Белорусской антеклизы, - структура наиболее древнего вендского заложения. Коренные породы включают меловую систему, пески, и песчано-глинистые породы палеоген-неогена. Поверхность доантропогенных пород расчленена ложбинами ледникового выпахивания и размыва с отметкой тальвегов до -10 м. Наиболее крупная вытянута от г.п. Зельва на г. Слоним и далее вдоль р. Щары. Мощность антропогенных отложений в центре возвышенности достигает 150 м. На севере они лежат непосредственно на поверхности кристаллических пород фундамента.

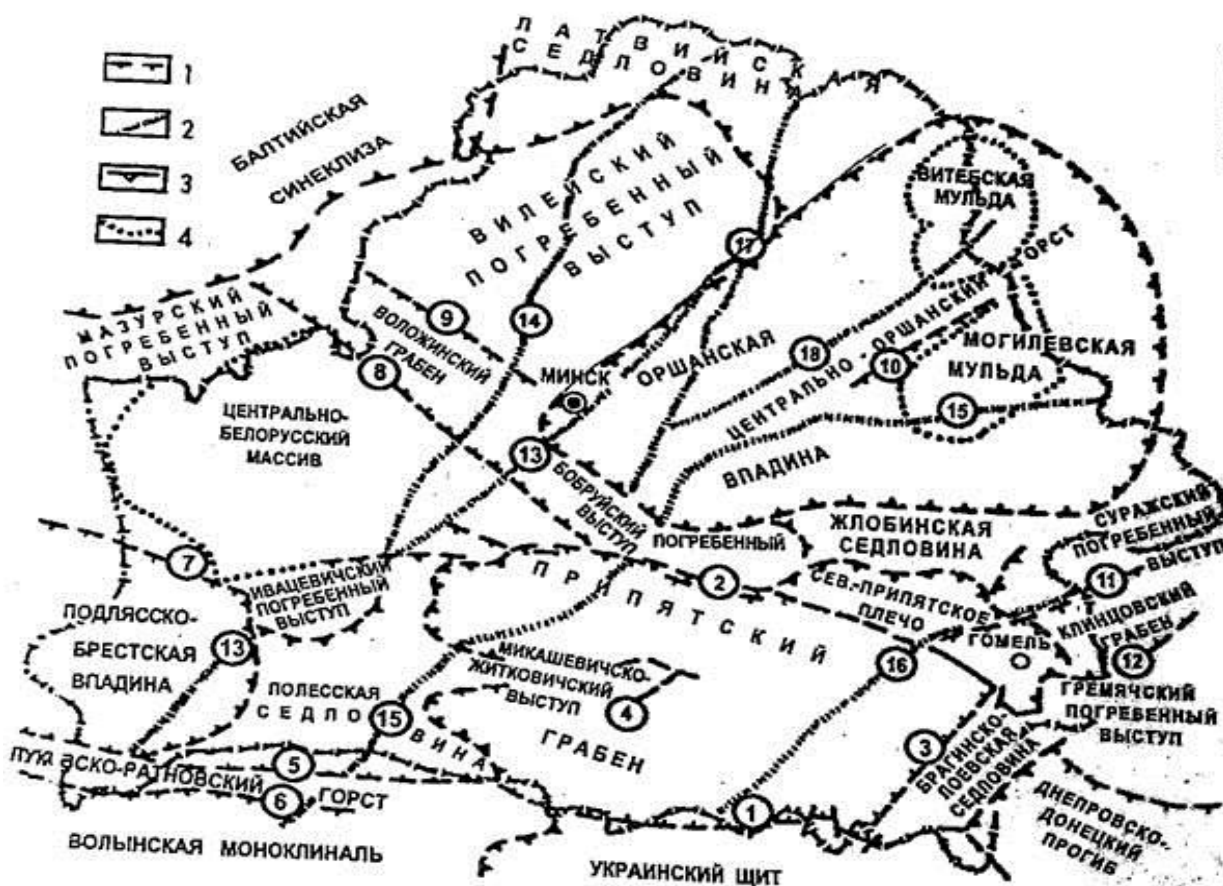


Рисунок 2.2 – Тектоническая карта Республики Беларусь

В геологическом отношении особую роль играют наиболее подверженные к техногенному воздействию четвертичные отложения. Они представлены сложной толщей горизонтов плейстоцена и голоцена, характеризующихся большой пестротой строения разреза, литологического состава и гидрогеологических условий. Наиболее существенное значение в разрезе имеют отложения среднего и верхнего звена, залегающие с поверхности, а также голоценовые (современные) отложения.

Карта-схема четвертичных отложений Зельвенского района представлена на рисунке 2.3 [1].



Рисунок 2.3 – Карта-схема четвертичных отложений

Четвертичные отложения на территории Зельвенского района представлены отложениями поозёрского и припятского горизонта.

Поозёрский горизонт представлен средне-верхнепоозёрским подгоризонтом аллювиальными террасными отложениями.

Припятский горизонт – сожским подгоризонтом флювиогляциальными надморенными и моренными отложениями.

Средне-верхнепоозёрский подгоризонт:

Аллювиальные отложения встречаются в виде руслового, пойменного и старичного аллювия. Русловой аллювий представлен отмытым, сортировочным песком, пойменный аллювий содержит иловатые песчаные и глинистые породы, а в старичном аллювии кроме минеральных отложений (песков, супесей, суглинков) встречаются органико-минеральные (сапропели, мергель) и органические (торф) породы.

Сожский подгоризонт:

Флювиогляциальные отложения вскрыты преимущественно под техногенными отложениями, они составляют наиболее значительную часть разреза и представлены:

- песком пылеватым жёлто-бурого цвета; мощностью до 2,7 м;
- песком мелким жёлтого, жёлто-бурого, жёлто-серого цвета; мощность достигает 2,8 м;
- песком средним жёлто-серого, серого, бурого цвета; мощность достигает 3,0 м;

- супесью светло-бурого, тёмно-серого цвета пластичной консистенции; вскрытая мощность достигает 1,5 м;

- суглинком коричневым, серо-бурым, полутвёрдой консистенции; вскрытая мощность достигает 1,5 м;

Моренные отложения вскрыты преимущественно под флювиогляциальными отложениями:

- супесью моренной бурого цвета, твёрдой консистенции; мощность достигает 0,9 м;

- суглинком моренным бурого цвета, полутвёрдой консистенции; мощность достигает 0,8 м.

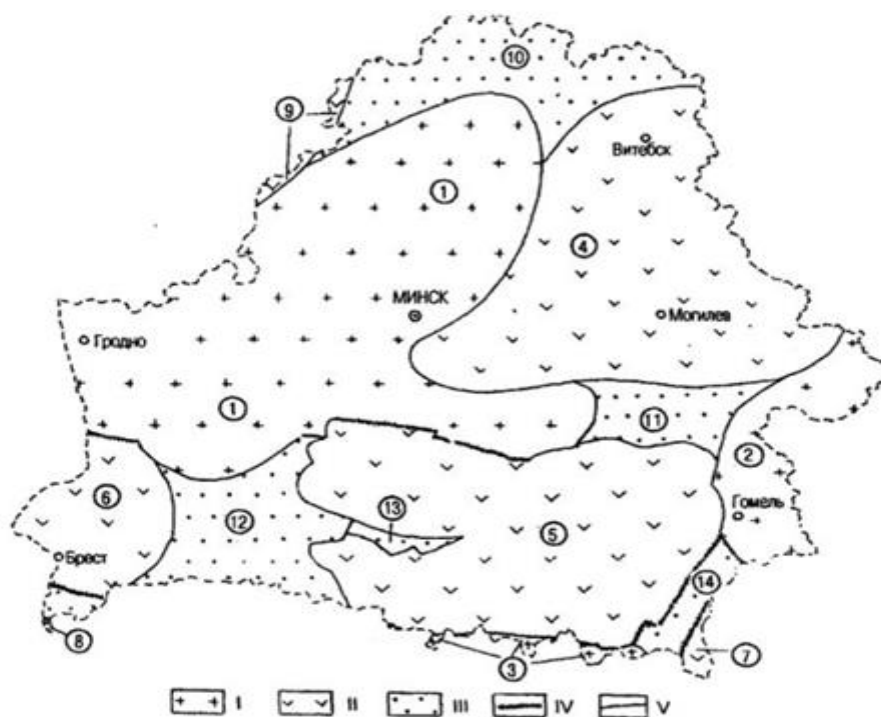
Территория Зельвенского района относится к Белорусскому гидрогеологическому массиву, который располагается в центральной и северо-западной частях Республики Беларусь (см. рисунок 2.4). Представляет собой крупный резервуар пресных и минерализованных подземных вод, содержащихся в породах кристаллического фундамента и в отложениях осадочного чехла. Мощность водовмещающих пород платформенного чехла здесь колеблется от 80 до 500 метров, а иногда до 1000 метров [3].

В гидрогеологическом разрезе Белорусского гидрогеологического массива насчитывается до 20 и более водоносных горизонтов и водоносных комплексов, стратиграфически приурочены к отложениям четвертичной толщи, мела, юры, девона, силура, ордовика, кембрия и верхнего протерозоя. Отсутствие в разрезе регионально выдержанных водоупоров способствует хорошей гидравлической взаимосвязи между водоносными горизонтами, питание которых осуществляется за счёт инфильтрации вод из вышележащих горизонтов в нижележащие горизонты. Долины рек являются областями разгрузки подземных вод.

В разрезе Белорусского гидрогеологического массива выделяют 2 гидродинамические зоны: активного и замедленного водообмена.

Зона активного водообмена охватывает верхнюю часть гидрогеологического разреза до глинистых и аллевролитовых отложений наревского горизонта среднего девона, горизонта «синих глин» нижнего кембрия, котлинской свиты верхнего протерозоя, которые разделяют гидрохимические области пресных и минерализованных вод. Мощность этой зоны изменяется от 100 м до 200-4500 м. Её водоносные горизонты содержат пресные гидрокарбонатные магниево-кальциевые воды с минерализацией. Используются в лечебных целях.

Зона замедленного водообмена включает водоносные горизонты ордовика, силура, нижнего кембрия, верхнего протерозоя и трещиноватую зону пород кристаллического фундамента архейско-нижнепротерозойского возраста. Содержит минеральные воды преимущественно хлоридного и сульфатно-хлоридного натриевого, реже кальциево-натриевого состава с минерализацией. Используется в бальнеологической практике санаторно-курортных и профилактических учреждений.



Гидрогеологические структуры. I — массивы: 1 — Белорусский, 2 — Воронежский, 3 — Украинский; II — бассейны: 4 — Оршанский, 5 — Припятский, 6 — Брестский, 7 — Днепровско-Донецкий, 8 — Волынский, 9 — Балтийский; III — районы: 10 — Латвийский, 11 — Жлобинский, 12 — Полесский, 13 — Микашевичско-Житковичский, 14 — Брагинско-Лоевский. Границы структур: IV — проведенные по суперрегиональным и региональным разломам; V — проведенные по границам тектонических структур.

Рисунок 2.4 – Схема гидрогеологического районирования территории Республики Беларусь

2.3 Рельеф

Возвышенности в западной части страны, в том числе на территории Зельвенского района, отличаются типично выраженным грядово-холмистым и крупно-холмисто-увалистым рельефом краевых (фронтальных) образований, сложенных суглинистым завалуненным моренным материалом, который перемещается с супесчаными и песчаными разностями.

Рельеф данной территории характеризуется не только относительной древностью, но и её внешними особенностями. Эти черты выражены в ряде признаков денудации, эрозионного расчленения, выполаживания поверхности. Их сочетания придают возвышенностям монолитный характер со сположенными вершинами, крутыми склонами, расчленёнными речными долинами. Отличительной чертой считают отсутствие «живых» озёр. Многочисленные впадины заняты остаточными котловинами, заполненными сапропелем и торфом. На участках близкого расположения карбонатных пород встречаются карстовые и суффозионные озёра.

Долины рек хорошо разработаны, террасированы. Они разделяют возвышенности на морфологические участки – узлы, особенно в местах многочисленных сквозных долин и близкого соприкосновения верховьев рек разных бассейнов. Долины рек характеризуются значительной шириной пойм и террас, создающих вытянутые полосы аллювиальных отложений.

Зельвенский район приурочен к области Центральнорусских возвышенностей и гряд, Западно-Белорусской подобласти [1]. К двум геоморфологическим районам – Слонимской краевой ледниковой возвышенности и Волковисской краевой ледниковой возвышенности (см. рисунок 2.5).



Рисунок 2.5 – Геоморфологическое районирование

Слонимская краёвая ледниковая возвышенность – геоморфологический район в междуречье Зельвянки и Щары, вытянут с севера на юг на 50 км, а с запада на восток на 35 км. Граничит на севере с Нёманской низиной, Новогрудской возвышенностью, Коссовской равниной на юге и Волковисской краёвой ледниковой возвышенностью на западе. Глубина фундамента от нуля на севере до -200 м на юге.

Волковисская краёвая ледниковая возвышенность – геоморфологический район, расположенный между левыми притоками Немана, Свислочью и Зельвянкой. Вытянут в субмеридиональном направлении на 80 км при ширине около 40 км. Граничит на севере с Гродненской возвышенностью и Неманской низиной. Восточная и южная границы проходят по Слонимской возвышенности. На северо-востоке фундамент залегает на глубине – 70 м, на западе и на юге опущен до глубины – 200–300 м.

Основные типы и формы рельефа Зельвенского района представлены (см. рисунок 2.6) [1]:

- моренными равнинами;

- конечно-моренными грядами;
- долинами рек;
- озёрно-ледниковыми низинами;
- камовыми массивами;
- отдельно конечно-моренными грядами.

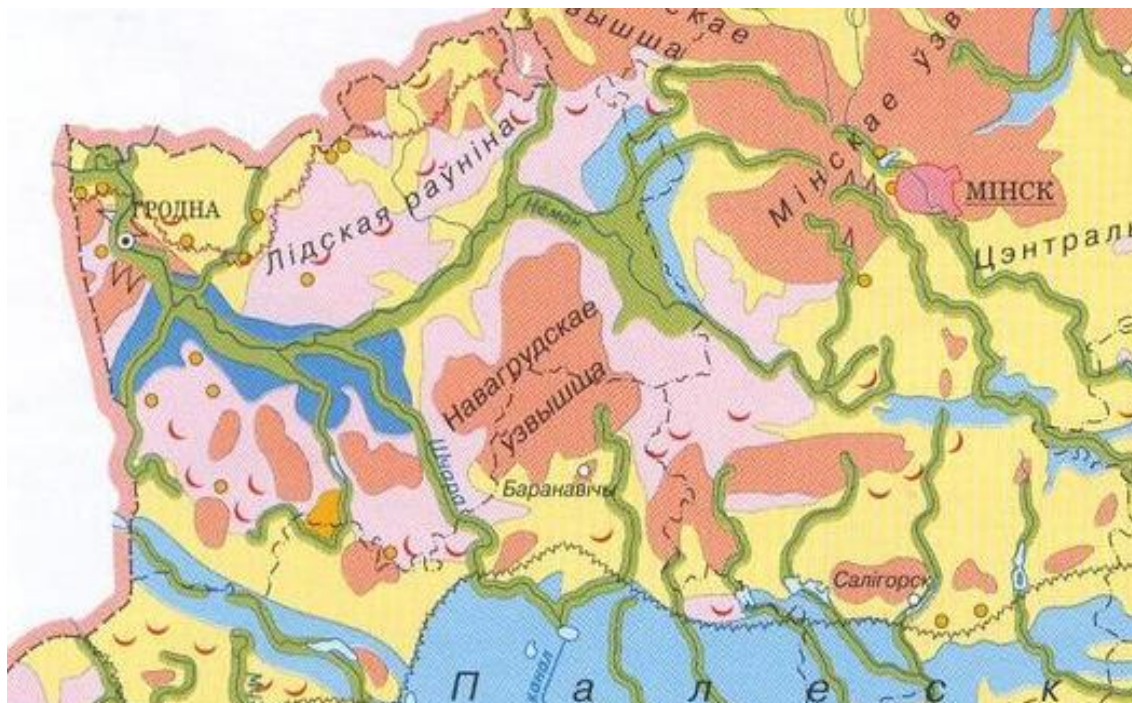


Рисунок 2.6 – Геоморфологическая карта

2.4 Земельный фонд и почвенный покров

В таблице 2.3 представлены данные о наличии и распределении земель (тыс. га) в Зельвенском районе [5].

Таблица 2.3 – Наличие и распределение земель в Зельвенском районе, тыс. га

Район	Общая площадь земель	В том числе						
		пахотных	использ. под постоянные культуры	луговых, всего	из них улучшенных	с/х, всего	лесных земель	покрыт. древесно-кустарников. растительностью
Зельвенский	86,97	42,22	0,53	18,25	14,47	61,0	15,45	1,69

Продолжение таблицы 2.3

Район	В том числе							
	под болотами	под водными объектами	под транспортными коммуникациями	земель общего пользования	Земель под застройкой	Нарушенных земель	Неиспользуемых земель	Иных земель
Зельвенский	1,34	1,91	1,63	0,44	1,35	0	1,98	0,19

В Зельвенском районе площадь осушённых земель составляет 15853 га (в т. ч. пахотных – 3932 га, луговых – 10787 га), площадь орошаемых земель – 151 га (пахотные земли) [5].

Баллы кадастровой оценки земель и плодородия почвы по видам земель в Зельвенском районе представлены в таблице 2.4 [5].

Таблица 2.4 – Баллы кадастровой оценки земель и плодородия почвы в Зельвенском районе

Район	Общий балл кадастровой оценки				Балл плодородия почвы			
	пахотные, залежные, под постоянными болотами	улучшенные луговые	естественные луговые	всего с/х	пахотные, залежные под постоянными болотами	улучшенные луговые	естественные луговые	всего с/х
Зельвенский	38,2	32,6	16,4	35,4	38,7	32,5	15,1	35,6

В соответствии с почвенно-географическим районированием Республики Беларусь, территория Зельвенского района относится к Центральной (Белорусской) почвенной провинции (западному почвенно-климатическому округу) (см. рисунок 2.7) [1].



Рисунок 2.7 - Почвенно-географическое районирование Беларуси

Весь Зельвенский район приурочен к Гродненско-Волковысско-Лидскому району почв и Гродненско-Волковысско-Слонимскому подрайону.

В данном подрайоне распространены моренные возвышенности и приподнятые моренные равнины. Почвообразующие породы представлены среднезавалуненными суглинками и песчанистыми, засоренными камнями супесями. Преобладают на этой территории дерново-подзолистые средне- и глубокоподзоленные почвы, развивающиеся на водно-ледниковых супесях, часто лёгких и средних моренные суглинках. Супеси обычно подстилаются в пределах 1 м суглинком. В местах выхода на поверхность мела или карбонатных пород встречаются перегнойно-карбонатные почвы. По понижениям и ложбинам распространены почвы, которые в различной степени переувлажнены, часто развиты процессы заболачивания. Так в Зельвенском районе площадь заболоченных территорий составляет 36,8%, а переувлажнённых – 17,4%.

По механическому составу все почвы подрайона можно разделить на: супесчаные, суглинистые, песчаные и торфяные (см. рисунок 2.8) [1].

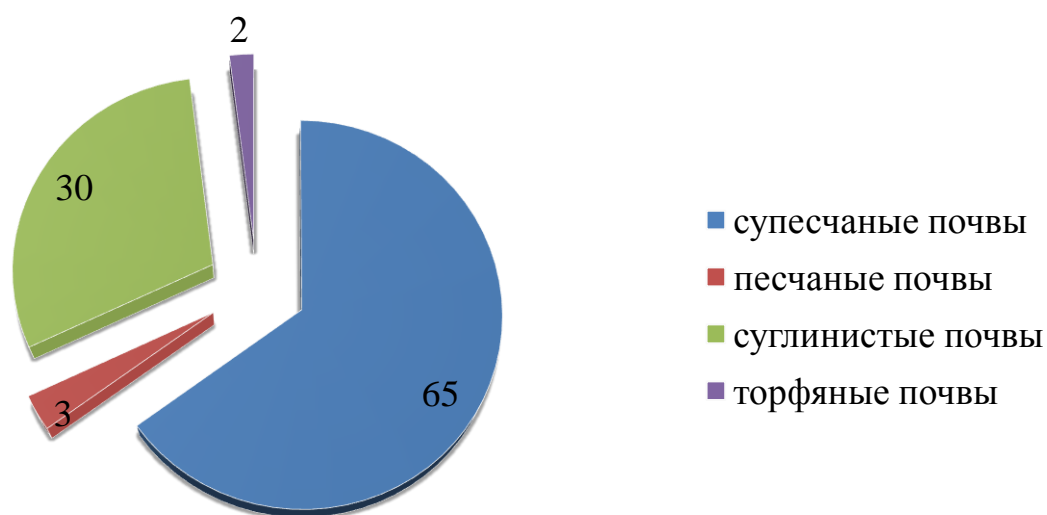


Рисунок 2.8 Почвы Зельвенского района

2.5 Растительный мир

Растительность изучаемой территории относится к Западно-Предполесскому району Нёманско-Предполесского геоботанического округа подзоны грабово-дубово-темнохвойных лесов (см. рисунок 2.9) [1].



Рисунок 2.9 – Геоботаническое районирование

Это самая южная переходная лесная полоса лесов южнотаёжного типа к лесам широколиственным. Леса имеют выраженный полесский облик (преобладают однообразные сосновые боры), который сохраняет лишь отдельные черты темнохвойных лесов [6].

Растительность Зельвенского района представлена лесным, сегетальным, рудеральным, селитебным, луговым и прибрежно-водным типами.

По данным Государственного комитета по имуществу Республики Беларусь, лесистость территории Зельвенского района составляет 15,7%, что более чем в 2 раза ниже областных показателей (34,9%) (см. рисунок 2.10) [5].

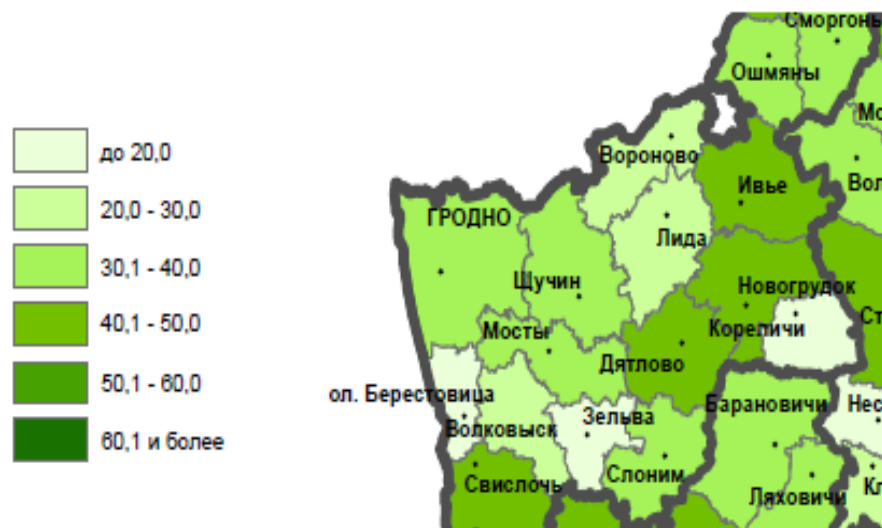


Рисунок 2.10 – Лесистость территории, %

На территории Зельвенского района находится Государственное лесохозяйственное учреждение «Слонимский лесхоз» (Зельвенское лесничество) и частично Волковысский лесхоз. В Зельвенском районе площадь земель лесхоза составляет 11732 га, в том числе Зельвенского лесничества – 9891 га. Площадь лесных земель в Зельвенском районе составляет 11354 га, в том числе покрытые лесом – 10465 га.

Нелесные земли представлены пахотными и луговыми землями, землями под болотами, под водными объектами, под застройками и т.д.

Основными хвойными лесообразующими породами являются сосна и ель. Твердолиственные породы, произрастающие на территории Зельвенского района, представлены, в основном, дубом, присутствуют насаждения граба, ясеня, клёна. Мягколиственные породы представлены берёзой (в т. ч. берёзой пушистой), осиной, ольхой чёрной, липой, тополем. Основными лесообразующими мягколиственными породами являются берёза и ольха чёрная.

В виду значительной сельскохозяйственной освоенности Зельвенского района лесная растительность имеет ограниченное распространение и представлена небольшими участками с лесной растительностью, с преобладанием в древостое сосны обыкновенной.

Сосновые леса приурочены к повышенным равнинам или слабоволнистым элементам рельефа и склонам холмов, сложением из глубоких песков с прослойками супеси. Древостой в основном образован сосной обыкновенной, основу подлеска составляет можжевельник обыкновенный. В древостое иногда присутствует берёза повислая, иногда ель обыкновенная. В подлеске обычны крушина ломкая, рябина обыкновенная.

В живом напочвенном покрове широко распространены зелёные мхи, на небольших участках встречается брусника, черника, земляника лесная,

марьянник лесной, грушанка круглолистная. На опушках лесных массивов встречается овсяница овечья.

Вдоль автомобильных дорог Зельвенского района встречаются искусственные посадки сосны обыкновенной.

Одним из типов растительности на территории Зельвенского района, в виду высокой сельскохозяйственной освоенности, является травянистая растительность пустырей. Там произрастают следующие виды растений: полынь горькая, полынь равнинная, икотник серый, подорожник большой, одуванчик обыкновенный, люпин многолетний. Также распространена селитебная растительность. Данный тип растительности представлен цветочными, кустарниковыми насаждениями, древесными посадками.

На территории района присутствует естественная луговая растительность. Луга представлены злаковыми, мелкоосоковыми и влажноразнотравными группировками. Доминантными являются: тимофеевка луговая, мятлик луговой, полевица собачья, лисохвост луговой, овсяница луговая, луговик дернистый. А на увлажнённых и переувлажнённых почвах встречаются: лапчатка гусиная, лютик ползучий, ситник развесистый, осоки и другие. Луговые сообщества также представлены небольшим участками сеяных лугов с доминированием овсяницы луговой, тимофеевки луговой, ежи сборной, луговика дернистого.

2.6 Ландшафтная характеристика

Зельвенский район относится к Белорусской возвышенной провинции холмисто-моренно-эрозионных и вторичноморенных ландшафтов с широколиственно-еловыми и сосновыми лесами на дерново-подзолистых почвах. Ландшафтному району (см. рисунок 2.11):

- Волковысский мелкохолмисто-рядовой и увалистый холмисто-моренно-эрозионный ландшафт с сосновыми и широколиственно-еловыми лесами [7].



Рисунок 2.11 - Районирование природных ландшафтов

Холмисто-моренно-эрозионные дренированные ландшафты с широколиственно-еловыми лесами на дерново-подзолистых, реже дерново-палево-подзолистых почвах распространены в пределах конечных морен зоны сожского и днепровского оледенений и представлены почти на 50% площади описываемой группы. Преобладают абсолютные отметки 200-250 м реже до 320 м.

Рельеф преимущественно мелко- и среднехолмистый, реже крупнохолмистый и платообразный. Его особенность – значительная переработанность эрозионными процессами, в результате формируется увалистый тип рельефа. В ландшафтах проявляются также процессы денудации, приводящие к выполаживанию рельефа и переносу продуктов разрушения слагающих пород. В результате холмы имеют округлую форму, плавные очертания, крутизна их склонов достигает 5-10°, реже – 15-20°. Характерные формы рельефа – ложбины стока, долины мелких рек и ручьёв, реже – овраги и балки.

2.7 Гидрография

Водотоки

Берёза – река в Зельвенском и Слонимском районах, левый приток Щары (бассейна р. Нёман). Длина 23 км, площадь водосбора 96 км², средний уклон водной поверхности 2,3‰. Начинается около н.п. Шулянки Зельвенского района, впадает в Щару на северо-востоке от н.п. Боруки. От

устья до н.п. Куцейки 13 км русло канализированное. Около н.п. Сеньковщина создан пруд площадью 0,33 км².

Бородичанка – правый приток р. Кипятка, длина 5,2 км. Начинается около н.п. Яновщина. Русло канализировано.

Дорогобужка – река в Зельвенском районе, левый приток реки Луконица, длина – 6 км. Исток находится западнее н.п. Снежная.

Елка (Елна) – приток р. Луконица, на территории Зельвенского района русло канализировано и составляет 2,8 км. Исток находится в 1,5 км юго-западнее н.п. Пуховщина Слонимского района.

Зельвянка – река в Гродненской и Брестской областях, левый приток Немана. Длина реки 170 км, площадь водозабора 1940 км². Начинается в Свислочском районе, долина трапецеидная, её ширина в нижнем течении достигает 3 км. Пойма заболоченная, мелиорирована. Русло извилистое, частично канализировано.

Ивановка – река в Слонимском и Зельвенском районах, правый приток Зельвянки (бассейна р. Нёман). Длина 11 км, площадь водосбора 58 км², средний уклон водной поверхности 4,5‰. Начинается около н.п. Мысово Слонимского района, течёт через озеро Бездонное, впадает в Зельвянку в 1 км на север от н.п. Кошели Зельвинского района. На расстоянии 2 км канализированная (от истока до н.п. Збочно).

Карабаноша – река в Зельвенском районе, приток р.Зельвянки, исток находится северо-западнее н.п. Петревичи, в нижнем течении канализирована и продлена. Длина составляет 7,2 км.

Качка – река в Мостовском и Зельвенском районах, правый приток Сипы (бассейна р. Нёман). Длина 5 км. Начинается около н.п. Большая Угринь Зельвенского района, впадает в Сипу на западе о н.п. Котчино Мостовского района. От устья на расстоянии 3 км канализированная. Около н.п. Пеляжин сделан пруд площадью 0,30 км².

Кипятка – река в Зельвенском районе, левый приток Зельвянки (бассейна р. Нёман). Исток около хутора Зеленица. Впадает в Зельвянку на северо-востоке от г.п. Зельва.

Луконица – река в Слонимском, Зельвинском и Мостовском районах, левый приток Щары (бассейна р. Нёмана). Длина 32 км, площадь водосбора 195 км², среднегодовой расход воды в устье 1,1 м³/с, средний уклон водной поверхности 2‰. Начинается на юго-востоке от н.п. Плоская Слонимского района, течёт в пределах Слонимской возвышенности, спадает в Щару на севере от н.п. Дубровка Мостовского района. Есть небольшие притоки слева, в низине принимает сток с мелиоративных каналов. Долина выразительная, трапецевидная, в верхнем и среднем течении, узкая, извилистая, шириной 200-900 м. Пойма заболоченная, узкая, её ширина 100-500 м. Русло в верхнем течении извилистое, на расстоянии 15 км канализированное: за 1 км на юг от н.п. Ярнева вверх по течению (1,5 км) и от н.п. Пруд до устья (13,5 км). Берега крутые, порезанные долинами притоков и оврагами.

Мартыновка – река в Зельвенском районе, правый приток р. Самаровка (бассейна р. Нёман). Длина 10 км. Начинается за 0,7 км на восток от н.п. Савичи, впадает в Самаровку на северо-востоке от н.п. Самаровичи.

Мештовка (Ольшина) – река в Зельвенском районе, левый приток Зельвянки (бассейна р. Нёман). Длина 10 км, площадь водосбора 44 км², средний уклон водной поверхности 5‰. Начинается около н.п. Задворье протекает по южно-восточной окраине Волковысской возвышенности, впадает в Зельвинское водохранилище около н.п. Новосёлки. От устья на расстоянии 4 км канализированная.

Самаровка – река в Зельвенском районе, правый приток р. Зельвянка (бассейна р. Нёман). Длина 14 км, площадь водосбора 104 км², средний уклон водной поверхности 3,2‰. Начинается на юге от н.п. Ялуцевичи, течёт по восточной части Волковысской возвышенности, впадает в Зельвянку за 1,5 км на северо-востоке от н.п. Самаровичи. Приток – р. Мартыновка. Пойма местами заболоченная. Около н.п. Кремяница создан пруд площадью 0,18 км².

Сасва – река в Зельвенском районе, левый приток Зельвянки (бассейна р. Нёмана). Длина 24 км, площадь водосбора 135 км², средний уклон водной поверхности 1,8‰. Начинается в 1 км на север от н.п. Рудевичи, течёт по южно-восточной части Волковысской возвышенности, впадает в Зельвянку в 2 км на запад от н.п. Хомичи. Русло канализированное.

Сипа – река в Зельвинском и Мостовском районах, левый приток Щары (бассейна р. Нёмана). Длина 26 км, площадь водосбора 147 км², средний уклон водной поверхности 1,7‰. Начинается около н.п. Грабово Зельвинского района, течёт через оз. Озерянское, впадает в Щару на северо-восток от н.п. Песчанка Мостовского района. Русло на расстоянии 9 км канализированное: от н.п. Букштово до н.п. Малые Озёрки.

Водоёмы

Водоохранилище Зельвенское – площадь 12 км², наибольшая глубина 7,5 м, длина 9 км, наибольшая ширина 2 км, объём воды 28 млн.м². На реке Зельвянка между н.п. Бережки, Каролин, Кошели; частично в границах г.п. Зельва. Создано в 1983 для орошения земель, водного благоустройства прилегающих деревень, рыбоводства. Правый берег более высокий, почти полностью под лесом; левый низкий, занят лугами и пашней, во время весеннего половодья заливается водой. В г.п. Зельва на левом берегу лесопарк площадью 47 га. Среднегодовой сток воды 207 млн.м³.

Озеро Моргив – является староречьем р. Щара, площадь 1,0 га. Находится севернее н.п. Боруки.

Пруд н.п. Большая Угринь – группа прудов на р. Угринь, площадь 3,7 га.

Пруд н.п. Голынка – находится на р. Дорогобужка, севернее н.п. Голынка, площадь 2,0 га. Используется в хозяйственной деятельности для естественного зарыбления, а также в рекреационных целях.

Пруд н.п. Дешковичи – площадь 2,0 га. Состояние объекта заилённое. Используется в хозяйственной деятельности для естественного зарыбления.

Пруд н.п. Зельва-1 – находится в 1,2 км восточнее г.п.Зельва. Площадь 2,6 га. Основное назначение – рыбоводство, рекреационные цели.

Пруд н.п. Зельва-2 – находится в 1,5 км восточнее г.п.Зельва. Площадь 3,8 га. Основное назначение – рыбоводство.

Пруд н.п. Зельва-3 – находится в 1,2 км восточнее г.п.Зельва. Площадь 1,75 га. Основное назначение – рыбоводство.

Пруд н.п. Зельва-4 – находится в 1,2 км восточнее г.п.Зельва. Площадь 2,3 га. Основное назначение – рыбоводство.

Пруд н.п. Князево – площадью 3,5 га. Состояние объекта удовлетворительное. Используется в хозяйственной деятельности для естественного зарыбления.

Пруд н.п. Козловичи – находится на р.Береза, площадь 1,5 га. Основное назначение – рыбоводство.

Пруд н.п. Коневцы – находится восточнее н.п. Коневцы, площадь 6,2 га. Используется в хозяйственной деятельности для зарыбления.

Пруд н.п. Конно – находится на р.Конка, площадь 1,3 га. Состояние объекта удовлетворительное. Используется в хозяйственной деятельности для аккумуляции воды и естественного зарыбления.

Пруд н.п. Кремьяница – площадью 16,4 га. Состояние объекта удовлетворительное. Основное назначение – рыбоводство.

Пруд н.п. Кремьяница Дольная-1 – находится на р.Самаровка, площадью 1 га. Состояние объекта заросшее растительностью. Используется в хозяйственной деятельности для естественного зарыбления.

Пруд н.п. Кремьяница Дольная-2 – находится на р.Самаровка, площадью 1,8 га. Используется в хозяйственной деятельности для естественного зарыбления.

Пруд н.п. Луконица – площадь 0,1 га, находится около н.п. Луконица.

Пруд н.п. Октябрьская – северо-западнее н.п. Октябрьская, площадь 4,6 га.

Пруд н.п. Пеляжин – площадью 23,0 га. Состояние объекта хорошее. Основное назначение – рыбоводство.

Пруд н.п. Подъясьень – площадью 1,30 га. Состояние объекта – откосы заросли. Используется в хозяйственной деятельности для естественного зарыбления.

Пруд н.п. Словатичи – находится на р.Сасва, площадь 1,75 га. Состояние объекта - заросший растительностью. Используется в хозяйственной деятельности.

Пруд н.п. Сынковичи – находится северо-восточнее н.п. Сынковичи, площадь 1,6 га. Состояние объекта заилённое, заросшее растительностью. Основное назначение – рыбоводство, рекреация.

Пруд н.п. Червоное Село – находится на р.Драповка, площадь 4,2 га. Состояние объекта удовлетворительное, берега заросшие. Используется в хозяйственной деятельности для естественного зарыбления.

3 КОРРЕКТИРОВКА ГРАНИЦ ВОДОХРАННЫХ ТЕРРИТОРИЙ

В соответствии с главой 11 Водного кодекса Республики Беларусь от 30 апреля 2014 г. № 149-З и произошедшими изменениями хозяйственного использования прилегающей территории проведены работы по приведению в соответствие требованиям кодекса проектов границ водоохранных зон и прибрежных полос водных объектов Зельвенского района Гродненской области.

Корректировка проводилась на основании требований Постановления Министерства природных ресурсов и охраны окружающей среды Республики Беларусь от 4 мая 2015 г. № 18 «О требованиях к разработке проектов водоохранных зон и прибрежных полос» (с изменениями от 17 марта 2017 г. № 9). Корректировка границ водоохранной зоны осуществлена на топографической основе М 1:10000.

Приведенные в соответствие требованиям Водного кодекса границы водоохранной зоны и прибрежной полосы приведены в приложении 6 (альбом плано-картографического материала). Согласно п. 4 ст. 52 Водного кодекса для ручьев, родников водоохранные зоны совпадают по ширине с прибрежными полосами составляют 50 м, и согласно п. 11 ст. 52 для них проекты не разрабатываются.

Как видно из планового положения границ водоохранных территорий, в их пределах присутствуют различные рассредоточенные и сосредоточенные источники загрязнения водных ресурсов. Потенциальными источниками негативного воздействия на водные ресурсы служат: населенные пункты, местные транспортные сети, пахотные земли и др.

3.1 Обоснование границ водоохранных зон и прибрежных полос

Границы водоохранных зон и прибрежных полос для межселенных территорий устанавливались на основании положений Водного кодекса с учетом существующих природных условий, в том числе рельефа местности, вида земель, в зависимости от классификации поверхностных водных объектов и протяженности рек (п. 1 ст. 52).

За основу расчетов ширины водоохранной зоны и прибрежной полосы приняты параметры по отдельным профилям на основе эмпирической зависимости, учитывающей геоморфологические особенности водосборной территории (рельефа и почвенного покрова), характер подстилающей поверхности, интенсивность ливневых осадков:

$$p=0,00069 \times \frac{f \times q \times \sqrt{i}}{m \times k \times n},$$

где p – ширина водоохранной зоны;

f – редуцированная длина склона, м;

q – склоновый сток (мм/сутки);

i – средняя крутизна склона элементарного водосбора ($\text{tg } \alpha$);

m – коэффициент шероховатости водосбора выше прибрежной полосы;
 k – скорость инфильтрации воды, мм/мин;
 n – коэффициент, характеризующий поглотительные свойства почвы.

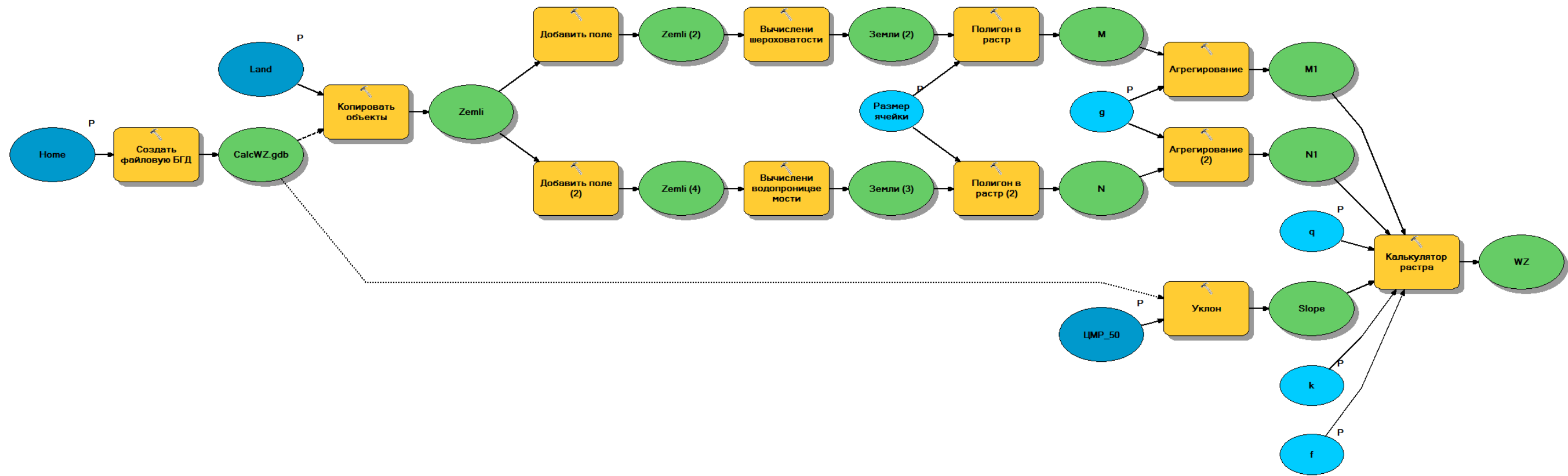


Рисунок 3.1 - Структура модели оценки расчетной величины водоохранной зоны

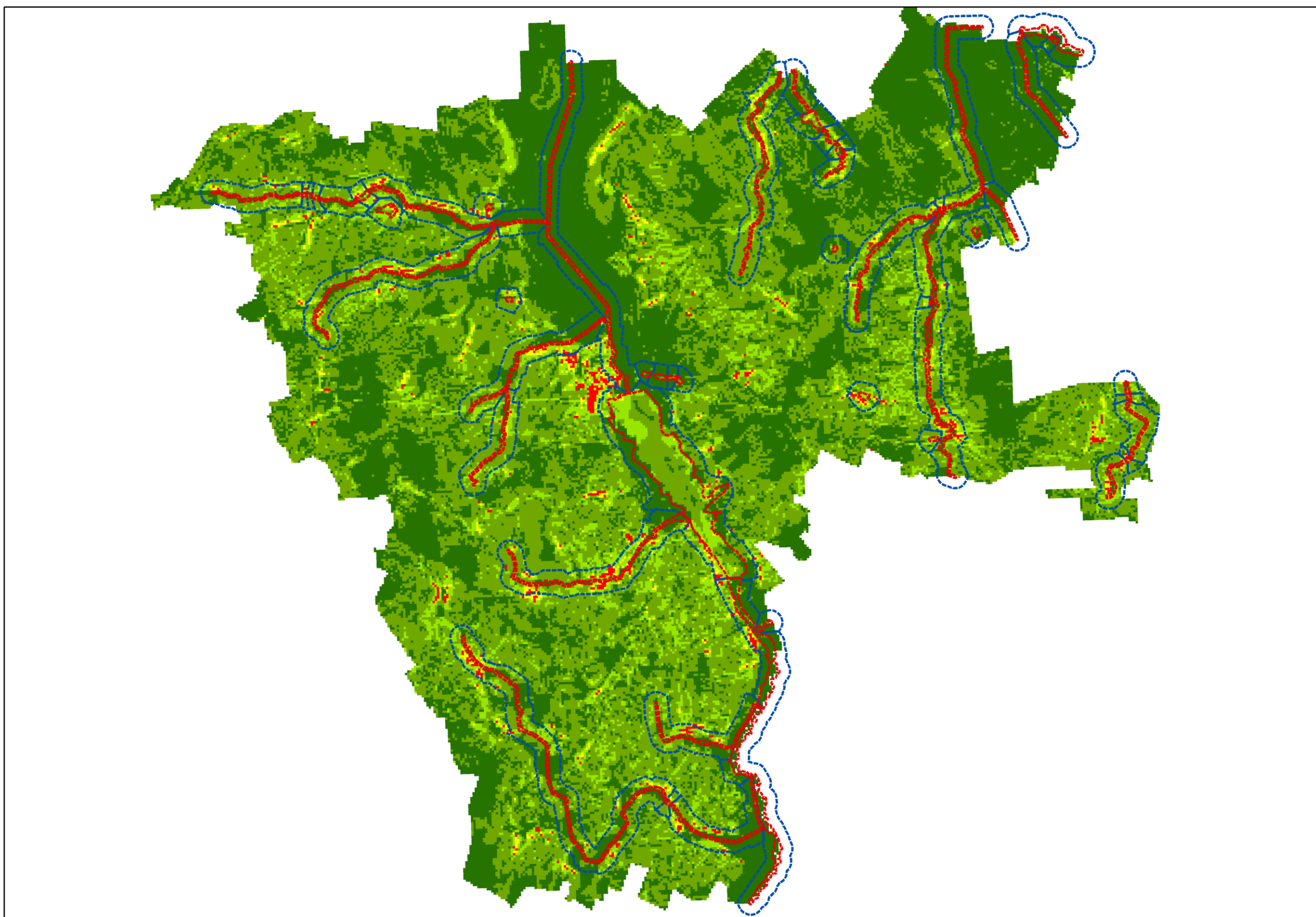


Рисунок 3.2 – Карта схема пространственного распределения расчетной величины водоохранной зоны.

Для отдельных участков межселенных территорий размеры границ водоохранных зон и прибрежных полос устанавливались в соответствии с п. 1 ст. 52 с учетом существующих природных условий: при наличии естественных четко выраженных в рельефе преград, препятствующих поступлению загрязняющих веществ с поверхностным стоком в водные объекты и отсутствии значительных возможных источников загрязнения (диффузных и точечных), размеры водоохранных зон для таких межселенных территорий принимались менее определенных п. 7. ст. 52.

Для сельских населенных пунктов при разработке проекта на этапе подготовительных работ проведен анализ предоставленной землеустроительной службой Зельвенского РИК градостроительной документации и границ существующей застройки. На этапе полевых исследований обращалось внимание на элементы благоустройства территории во всех населенных пунктах, в частности на состояние систем инженерного обеспечения и благоустройства в соответствии с требованиями Постановления Совета Министров Республики Беларусь от 28 ноября 2012 г. № 1087 (ред. 25 мая 2018 № 398). На этапе камеральной обработки материалов определялось соотношение площадей древесных насаждений, пашни и луговых (травянистых насаждений) угодий (оптимальным является соотношение 30:30:30).

Водоохранные зоны и прибрежные полосы выделялись на основе функционального ландшафтно-гидрологического зонирования территории. В них включались участки, с которых осуществляется сток (в том числе, загрязняющих веществ) поверхностным путём, заболоченные территории. Форма водоохранной зоны зависит от площади, на которой поверхностный сток возможен. При выделении водоохранной зоны на урбанизированных территориях, в условиях антропогенной изменённости, границы водоохранной зоны и прибрежной полосы корректировались с учётом хозяйственного использования земель, застройки, источников загрязнения водотоков. Границы проводились по естественным (бровки речных террас, подножия склонов и др.) и искусственным (парапеты набережных, дороги, насыпи, каналы и др.) рубежам и препятствиям, перехватывающим поверхностный сток. На основании пунктов 1, 6 статьи 52 Водного кодекса, а также разъяснения Министерства природных ресурсов и охраны окружающей среды Республики Беларусь от 29.04.2019 № 9-2-3/1935, размеры границ водоохранных зон и прибрежных полос в отдельных населенных пунктах установлены меньше, чем предусмотрено п.7 и п.8 ст. 52.

В таблице 3.1 представлены максимальные и минимальные значения границы водоохранной зоны водного объекта. Уменьшение границы водоохранной зоны осуществлялось в случае наличия естественных и искусственных преград, предотвращающих попадание поверхностного стока в водный объект. В некоторых случаях минимальные значения устанавливались исходя из рельефа местности, подстилающей поверхности, модуля стока основанные на расчете модели приведенной на рисунке 3.1. По

данной модели и расчетной зависимости определены минимально возможные значения размера водоохранной зоны для отдельных кластеров с разрешением 30 м для каждого водного объекта. По полученным значениям построена цифровая модель пространственного распределения расчетной величины водоохранной зоны (рисунок 3.2), позволяющая определить минимально возможный размер водоохранной зоны, который основывается на длине линии тока поверхностного стока. Увеличение размеров водоохранной зоны осуществлялось за счет включения заболоченной территории, а также с учетом общего баланса водоохранной территории конкретного водного объекта, с целью обеспечения его ассимилирующей способности. Значение каждой конкретной точки границы водоохранной зоны представлены в виде векторного файла, который передается заказчику вместе с проектом для интеграции в земельно-информационные системы Республики Беларусь.

Таблица 3.1 – Максимальные и минимальные значения границы водоохранной зоны водного объекта

Наименование водного объекта	Максимальная ширина водоохранной зоны, м	Минимальная ширина водоохранной зоны, м	Месторасположение минимальной ширины водоохранной зоны, условия уменьшения
р. Береза	630	345	Восточнее н.п. Елка, по границе искусственной преграды – автодороге.
р. Бородичанка	560	215	Севернее н.п. Холстово, по границе искусственной преграды – автодорога, а также с учетом рельефа (рисунок 3.2)
р. Дорогобужка	670	400	Н.п. Снежная, по границе населенного пункта а также с учетом рельефа (рисунок 3.2)
р. Елка (Елна)	525	430	Н.п. Октябрьская, по границе искусственной преграды – мелиоративный канал
р. Зельвянка	610	290	Н.п. Ивашковичи, по границе населенного пункта а также с учетом рельефа (рисунок 3.2)
р. Ивановка	500	500	-
р. Карабаноша	650	420	На межселенной территории, по границе искусственной преграды – мелиоративный канал
р. Качка	660	430	Н.п. Савичи, по границе искусственной преграды

Продолжение таблицы 3.1

р. Кипятка	590	380	На межселенной территории, по границе искусственной преграды – автодорога
р. Луконица	655	300	Н.п. Дешковичи по границе искусственной преграды – автодорога
р. Мартыновка	725	390	Н.п. Савичи, с учетом рельефа (рисунок 3.2)
р. Мештовка (Ольшина)	785	260	Н.п. Александровщина, с учетом рельефа расчет
р. Самаровка	720	225	Н.п. Кремяница, с учетом рельефа (рисунок 3.2)
р. Сасва	630	240	н.п. Рудевичи по границам застройки, а также с учетом рельефа (рисунок 3.2)
р. Сипа	850	295	Н.п. Грабово, по границе искусственной преграды – мелиоративный канал, а также с учетом рельефа (рисунок 3.2)
вдхр. Зельвенское	860	245	Восточнее водохранилища, с учетом рельефа (рисунок 3.2)
пруд н.п. Большая Угринь	570	510	-
пруд н.п. Голынка	500	400	Н.п. Новая Голынка, с учетом рельефа (рисунок 3.2)
пруд н.п. Дешковичи	540	380	По границе искусственной преграды – автодорога
пруд н.п. Зельва-1	540	500	-
пруд н.п. Зельва-2	500	430	По границе искусственной преграды – автодорога
пруд н.п. Зельва-3	500	465	По границе искусственной преграды – автодорога
пруд н.п. Зельва-4	500	360	По границе искусственной преграды – автодорога
пруд н.п. Князево	610	470	По границе искусственной преграды – существующая застройка, автодорога
пруд н.п. Козловичи	570	485	С учетом границ угодий
пруд н.п. Коневцы	575	546	-
пруд н.п. Конно	575	385	По границе искусственной преграды – автодорога

Продолжение таблицы 3.1

пруд н.п. Кремяница	735	280	По границе искусственной преграды – автодорога, а также с учетом рельефа (рисунок 3.2)
пруд н.п. Кремяница Дольная-1	520	500	-
пруд н.п. Кремяница Дольная-2	570	385	По границе искусственной преграды – автодорога
пруд н.п. Луконица	645	500	-
пруд н.п. Октябрьская	500	295	По границе искусственной преграды – автодорога
пруд н.п. Пеляжин	710	275	По границе искусственной преграды – автодорога, а также с учетом границ угодий
пруд н.п. Подьясень	575	485	С учетом границ угодий
пруд н.п. Словатичи	600	500	-
пруд н.п. Сынковичи	555	385	По границе искусственной преграды – автодорога
пруд н.п. Червоное Село	590	440	По границе искусственной преграды – автодорога
оз. Моргив	590	500	-

В таблице 3.2 представлены максимальные и минимальные значения границы прибрежной полосы. Граница прибрежной полосы уменьшалась в населенных пунктах с учетом существующей застройки, градостроительной документации, а также наличия дамб. Увеличение границы прибрежной полосы производилось на межселенной территории за счет включения в её состав заболоченной территории. Значение каждой конкретной точки границы прибрежной полосы представлены в виде векторного файла, который передаётся заказчику вместе с проектом для интеграции в земельно-информационные системы Республики Беларусь.

Таблица 3.2 – Максимальные и минимальные значения границы ПП водного объекта

Наименование водного объекта	Максимальный размер ПП, м	Минимальный размер ПП, м
р. Береза	130	30
р. Бородичанка	165	5
р. Дорогобужка	90	15

Продолжение таблицы 3.2

р. Елка (Елна)	50	20
р. Зельвянка	290	15
р. Ивановка	110	50
р. Карабаноша	205	30
р. Качка	85	20
р. Кипятка	80	10
р. Луконица	120	10
р. Мартыновка	110	10
р. Мештовка (Ольшина)	205	10
р. Самаровка	70	10
р. Сасва	155	6
р. Сипа	290	7
вдхр. Зельвенское	300	15
пруд н.п. Большая Угринь	100	30
пруд н.п. Голынка	60	5
пруд н.п. Дешковичи	50	50
пруд н.п. Зельва-1	50	14
пруд н.п. Зельва-2	50	50
пруд н.п. Зельва-3	50	50
пруд н.п. Зельва-4	50	50
пруд н.п. Князево	50	20
пруд н.п. Козловичи	100	25
пруд н.п. Коневцы	70	15
пруд н.п. Конно	90	40
пруд н.п. Кремьяница	230	15
пруд н.п. Кремьяница Дольная-1	50	40
пруд н.п. Кремьяница Дольная-2	50	40
пруд н.п. Луконица	60	30
пруд н.п. Октябрьская	50	8
пруд н.п. Пеляжин	80	8
пруд н.п. Подъясень	50	16
пруд н.п. Словатичи	58	20
пруд н.п. Сынковичи	50	15
пруд н.п. Червоное Село	65	15
оз. Моргив	95	50

4 ФУНКЦИОНАЛЬНОЕ ИСПОЛЬЗОВАНИЕ ТЕРРИТОРИИ ВОДООХРАННОЙ ЗОНЫ И ПРИБРЕЖНОЙ ПОЛОСЫ ВОДНЫХ ОБЪЕКТОВ ЗЕЛЬВЕНСКОГО РАЙОНА

Основными элементами структуры водоохраных зон являются три типа территорий:

I – территории, формирующие поля загрязнений природной среды. К ним относятся территории промышленных предприятий, строительных организаций, баз, складов, объекты транспорта и связи, территории сельскохозяйственных производственных объектов, пахотных угодий, многоэтажной жилой застройки, объекты непромышленной сферы, а также пески и нарушенные территории.

II – территории, выполняющие ограниченные санирующие функции. К ним относятся жилые территории застройки с приусадебными участками, территории медицинских учреждений и спортивных сооружений, кладбища.

III – территории, выполняющие преимущественно санирующие функции, природные ландшафты. К ним относятся территории зеленых насаждений различного назначения, садово-дачные участки, водные поверхности, а также болота и пойменные территории в естественном состоянии.

Функциональное использование водоохраных территорий определялось в пределах водоохраных территорий, влияющих на экологическое состояние водных ресурсов. Результаты, полученные в ходе выполнения камеральной обработки топографического материала, приведены в таблицах приложения 1.

5 ОСНОВНЫЕ ИСТОЧНИКИ ЗАГРЯЗНЕНИЯ, РЕКОМЕНДУЕМЫЕ ВОДООХРАННЫЕ МЕРОПРИЯТИЯ

В водоохраных зонах водных объектов устанавливается специальный режим хозяйственной деятельности, которая должна осуществляться с соблюдением мероприятий, предотвращающих загрязнение, засорение и истощение вод.

Режимы использования территории водоохраных территорий водных объектов относятся к профилактическим (предупредительным) водоохраным мероприятиям и являются основным инструментом, обеспечивающим контроль и управление антропогенной нагрузкой на прибрежные экосистемы и зависят от сложившихся условий хозяйственной деятельности в границах водоохраных территорий.

Наиболее актуальными являются следующие природоохранные мероприятия:

- расчистка русел и ликвидация несанкционированных свалок;
- противоэрозионные мероприятия, включая берегоукрепление;
- рекультивация нарушенных земель;
- ликвидация или вынос за пределы водоохранная зона и прибрежной полосы хозяйственных объектов и объектов инфраструктуры, находящихся здесь с нарушением действующего законодательства (скотомогильники, полигоны ТКО и др.);
- строительство водонепроницаемых выгребов для сточных вод;
- реконструкция ливневой канализации в населённых пунктах;
- обустройство рекреационных зон и родников;
- изготовление и установка информационных знаков водоохраных и прибрежных полос и др.

Рекомендовано по эксплуатации земель в водоохраных зонах и прибрежных защитных полосах исходя из конкретных условий:

- в границах водоохраных зон не следует выращивать овощные и пропашные культуры, требующие внесения больших количеств азотных удобрений и применения пестицидов;
- планируя севообороты, земли в водоохраных зонах следует насыщать зерновыми и кормовыми культурами, не нуждающимися в интенсивной химической обработке;
- на склонах вспашку земель проводить поперек склона;
- проводить мероприятия по снегозадержанию;
- исключать внесение минеральных и органических удобрений по снегу или по замерзшей земле;
- обеспечивать равномерность распределения удобрений по полю с соблюдением допустимых нагрузок внесения на единицу площади, при этом (в случае смыва) содержание вредных веществ в воде водных объектов, используемых для рыбного хозяйства, не должно превышать установленных предельно допустимых концентраций;

- своевременно заделывать в почву внесенные удобрения;
- на территории водоохранных зон внесение удобрений должно выполняться с применением наземной техники;
- на территории прибрежной защитной полосы дискование почвы и подсев многолетних трав, для создания сенокосов с применением специальной техники, может производиться один раз в три года.

Допускается также первичная (разовая) вспашка для механизированной посадки леса и кустарника.

В пределах границ прибрежных полос функционирование ранее возведенной жилой застройки допускается только при наличии организованной централизованной канализации или устройства водонепроницаемых выгребов с последующим вывозом их содержимого. Выбор места для устройства выгреба в пределах границ земельного участка должен осуществляться на максимально удаленном расстоянии от уреза воды.

В приложении 2 приведена краткая характеристика потенциальных источников загрязнения, расположенных в водоохранных зонах и прибрежных полосах водных объектов Зельвенского района.

6 МЕСТА РАЗМЕЩЕНИЯ ИНФОРМАЦИОННЫХ ЗНАКОВ

Таблица - Места размещения информационных знаков

№ п/п	Наименование водного объект	Местоположение	Количество информационных знаков, шт.
1	р. Самаровка	На пересечении автодороги Н6067 и водоохранной зоны р. Самаровка	1
2	р. Самаровка	На пересечении автодороги Н6474 и водоохранной зоны р. Самаровка	1
3	р. Самаровка	На пересечении автодороги Н6474 и Н6003 с водоохранной зоны р. Самаровка	1
4	р. Самаровка	На пересечении автодороги Р50 и водоохранной зоны р. Самаровка	2
5	Пруд н.п. Кремяница	На пересечении автодороги Н6066 и Н6638 с водоохранной зоны пруда н.п. Кремяница	1
6	р. Кипятка	На пересечении автодороги Р50 и водоохранной зоны р. Кипятка	1
7	вдх. Зельвенское	На пересечении автодороги Р50 и водоохранной зоны вдх. Зельвенское	1
8	пруды н.п. Зельвы	На пересечении автодороги Р142 и водоохранной зоны пруды н.п. Зельвы	1
9	пруды н.п. Зельвы	На пересечении автодороги Р99 и водоохранной зоны пруды н.п. Зельвы	1
10	р. Мештовка	На пересечении автодороги Р50 и водоохранной зоны р. Мештовка	2
11	р. Сасва	На пересечении автодороги Н6070 и водоохранной зоны р. Сасва	2
12	р. Сасва	На пересечении автодороги Н6069 и водоохранной зоны р. Сасва	1
13	р. Сасва	На пересечении автодороги Р50 и водоохранной зоны р. Сасва	2
14	р. Карабаноша и	На пересечении автодороги Р50 и водоохранной зоны р. Карабаноша и р. Зельвянка	1
15	р. Зельвянка	На пересечении автодороги Р50 и водоохранной зоны р. Зельвянка в н.п. Кошели	1
16	р. Луконица	На пересечении автодороги Р99 и водоохранной зоны р. Луконица	2
17	р. Луконица	На пересечении автодороги Н6078 и водоохранной зоны р. Луконица	1
18	р. Луконица	На пересечении автодороги Р41 и водоохранной зоны р. Луконица	2
19	р. Сипа	На пересечении автодороги Р41 и водоохранной зоны р. Сипа	2
20	р. Сипа	На пересечении автодороги Р142 и водоохранной зоны р. Сипа	1

21	р. Береза	На пересечении автодороги Р99 и водоохранной зоны р. Береза	2
22	р. Качка	На пересечении автодороги Р41 и водоохранной зоны р. Качка	2

Список используемых источников

1. Нацыянальны атлас Беларусі/ Камітэт па зямельных рэсурсах, геадэзіі і картаграфіі пры Савеце Міністраў Рэспублікі Беларусь – Мн., 2002. – 292 .
2. Государственное учреждение «Республиканский центр по гидрометеорологии, контролю радиоактивного загрязнения и мониторингу окружающей среды» Минприроды Республики Беларусь [Электронный ресурс]. – 2020. – Режим доступа: <http://www.rag.org.by>.
3. География. Геологическое строение и ресурсы недр. Ресурсы торфа. [Электронный источник]. – 2020. – Режим доступа: <http://geographyofrussia.com/resursy-torfa/>.
5. Государственный комитет по имуществу Республики Беларусь [Электронный ресурс]. – 2020. – Режим доступа: <http://www.gki.gov.by>.
6. Особо охраняемые природные территории Республики Беларусь. Министерство природных ресурсов и охраны окружающей среды Республики Беларусь [Электронный ресурс]. – 2020. – Режим доступа: <http://www.minpriroda.by/ru/>.
7. Марцинкевич Г.И. Ландшафтоведение. – Мн.: БГУ, 2007. – 207 с.
8. Зельвенский районный исполнительный комитет [Электронный ресурс]. – 2020. – Режим доступа: <http://zelva.grodno-region.by/ru/>.
9. Сайт погода Республики Беларусь 360 [Электронный ресурс]. – 2020. – Режим доступа: <http://www.pogoda.by/>.
10. Главное статистическое управление Брестской области [Электронный ресурс]. – 2020. – Режим доступа: <http://grodno.belstat.gov.by/>.

ПРИЛОЖЕНИЕ 1

Таблица 1 – Экспликация земель в водоохранных зонах и прибрежных полосах для межселенных территорий

Гродненская область, Зельвенский район

Поверхностный водный объект: водоёмы и водотоки Зельвенского района

№ п /	№ п	Наименование земельного участка	Номер землепользователя на плано-картографическом материале	Площадь земельного участка, га																	
				В границах водоохранной зоны	В границах прибрежной полосы	в том числе по видам земель:															
						Сельскохозяйственные			лесные	под древесно-кустарниковой растительностью (насаждениями)	под болотами	под поверхностными водными объектами	под дорогами и транспортными коммуникациями	общее пользование	под застройкой	нарушенные	неиспользуемые	иные			
				всего	пахотные	под постоянными культурами многолетних культур	луговые														

1	2	3	4	5	6	7	8	9	10	11	12	13	14	15	16	17	18	19	20		
1	Река Зельвянка	ГЛХУ «Слонимский лесхоз»	2	145,74	8,81					143,57			2,17								
		Филиал «Доброселецкий» КУП «Гроднооблдорстрой»	4	282,05	90,80	220,08	5,20		214,88			0,11	43,80	10,93	5,11		0,78		0,21	1,03	
		Государственное предприятие «Бородичи»	5	410,41	51,75	386,22				386,22			0,42	1,68	10,69	1,26		0,83		6,11	3,20
		Государственное предприятие «Каролино»	7	380,42	191,49	176,73	44,13			132,60			2,09	178,50	9,14	1,76		0,03		11,48	0,69
		ОАО «Агрокомбинат «Скидельский» филиал «Князево»	8	598,26	77,53	542,97				542,97					24,85	3,63		0,81		18,62	7,38
		СПК «Сынковичи»	11	123,25	14,00	115,28				115,28				0,68	3,88	0,69				1,40	1,32
		Транспортное Республиканское унитарное предприятие «Барановичское отделение Белорусской железной дороги»	21	4,73	0,37								1,96			0,57				2,20	
		КУП «Гроднооблдорстрой»	22	5,35	1,21	0,06				0,06						3,34				1,95	
		РУП «Гродноавтодор»	23	39,92	0,03								3,12	1,87	0,19	13,14		0,12		20,56	0,92
		ГП «Зельвенское ПМС»	25	3,42									0,09			0,03		2,59		0,71	
		Зельвенское РУП ЖКХ	291	0,44														0,44			
		Земли запаса	388	45,10	5,26	35,23	0,77			34,46			3,79	2,90	0,51	0,23		0,97		1,39	0,08
		Всего		2039,09	441,25	1476,57	50,10			1426,47	143,57	11,58	229,43	62,36	29,76		6,57			64,63	14,62
2	Река Берёза	ГЛХУ «Слонимский лесхоз»	2	50,44	5,52					50,29			0,02	0,13							
		Государственное предприятие «Голынка»	6	275,54	31,31	261,42	23,61		237,81			7,16		1,95	0,29		0,68		3,21	0,83	
		СПК «Сынковичи»	11	617,80	67,28	563,09	262,06		301,03			8,44	18,19	8,23	3,24		0,52		13,67	2,4157	

		ФХ «Верес»	17	49,27	10,26	40,78	30,68		10,10		0,25	4,01	2,37	0,53		0,79		0,36	0,18	
		ФХ «Пугаченко»	19	31,62	2,35	29,70	24,66		5,04				0,18	0,25		1,35		0,14	0,004	
		КУП «Гродноблдорстрой»	22	7,96	2,3									4,59					3,37	
		РУП «Гродноавтодор»	23	8,57	0,71						0,54				1,99		0,002		6,04	
		Учреждение «Белавгострада»	24	0,002													0,002			
		Деречинский приход Свято Михайловская церковь	273	0,50													0,50			
		Зельвенское РУП ЖКХ	291	0,50																0,50
		ОАО «Газпром трансгаз Беларусь»	326	0,02	0,006												0,02			
		Земли запаса	388	1,46	1,46							0,25	0,54	0,67						
		Всего			1043,68	121,20	894,99	341,01		553,98	50,29	16,64	22,74	13,42	11,02		3,86		26,79	3,93
3	Река Дорогобужка	ГЛХУ «Слонимский лесхоз»	2	92,57	13,54				92,57					0,0001						
		Государственное предприятие «Голынка»	6	160,13	20,94	127,25	103,29		23,96		20,85	1,51		0,50		9,09		0,93		
		СПК «Сынковичи»	11	354,98	36,12	281,4	192,88		88,52		38,39	8,59	2,59	2,54		14,11		6,67	0,69	
		КУП «Гродноблдорстрой»	22	5,36	0,36									2,87				2,49		
		РУП «Гродноавтодор»	23	0,08						0,04				0,01				0,03		
		Зельвенское РУП ЖКХ	291	0,10												0,10				
		РУП «Белтелеком»	365	0,05										0,05						
		РУП «Гродноэнерго»	366	0,55										0,54		0,005				
		Учреждение «Гродненское областное управление МЧС»	375	0,14												0,14				
		Всего			613,96	70,96	408,65	296,17		112,48	92,57	59,28	10,10	2,59	6,51		23,45		10,12	0,69

4	Река Мештовка (Ольшина)	ГЛХУ «Слонимский лесхоз»	2	34,44					34,38				0,06						
		ООО «Биоком»	3	458,92	47,94	392,64	258,55		134,09		28,13	6,45	2,49	6,24	0,0005	11,44		11,22	0,31
		Государственное предприятие «Каролино»	7	365,98	54,87	208,14	98,92		109,22		21,34	83,18	2,04	4,57		10,36		36,35	
		КУП «Гродноблдорстрой»	22	11,27	0,51						0,02		0,001	7,30				3,95	
		РУП «Гродноавтодор»	23	1,92	0,26									1,06		0,003		0,86	
		Зельвенское РУП ЖКХ	291	0,57												0,17			0,40
		ООО «Контакт-электро»	339	0,91												0,91			
		РУП «Белтелеком»	365	0,04										0,04					
		РУП «Гродноэнерго»	366	0,008												0,008			
		УП «Гроднооблгаз»	373	0,002												0,002			
		Каролинский сельисполком	516	2,44															2,44
Всего			876,50	103,58	600,78	357,47		243,31	34,38	49,49	89,63	4,53	19,27	0,0005	22,893		52,38	3,15	
5	Река Елка (Елна)	Государственное предприятие «Гольнка»	6	150,78	17,59	142,05	84,70		57,35		1,72		3,47	0,45		0,93		1,31	0,85
		Зельвенское РУП ЖКХ	291	1,15	0,55											0,51		0,32	0,32
		Всего			151,93	18,14	142,05	84,70		57,35		1,72		3,47	0,45		1,44		1,63
6	Река Карабаноша	ГЛХУ «Слонимский лесхоз»	2	58,80	4,19				58,59				0,21						
		Филиал «Доброселецкий» КУП «Гродноблдорстрой»	4	82,40	6,16	73,13	42,98		30,15		1,45	5,29	0,70	0,69				0,96	0,18
		Государственное предприятие «Каролино»	7	457,33	66,71	347,56	160,00		187,56		43,85	35,25	6,29	5,31		5,22		12,59	1,26
		КУП «Гродноблдорстрой»	22	0,37										0,37					
		РУП «Гродноавтодор»	23	4,49	0,48									1,58		0,009		2,90	

		ОАО «Газпром трансгаз Беларусь»	326	0,0009											0,0009					
		Всего		603,39	77,54	420,69	202,98		217,71	58,59	45,30	40,54	6,99	8,16		5,23		16,45	1,44	
7	Река Ивановка	ГЛХУ «Слонимский лесхоз»	2	32,25						32,07				0,18						
		Государственное предприятие «Каролино»	7	19,41	12,49	6,79			6,79		1,72	9,64		0,76				0,50		
		Всего		51,66	12,49	6,79			6,79	32,07	1,72	9,64		0,94				0,50		
8	Река Качка	Государственное предприятие «Голынка»	6	360,59	46,29	312,96	210,64		102,32		3,21	10,75	1,65	1,40		15,88		14,09	0,65	
		КУП «Гродноблдорстрой»	22	1,18	0,14									0,79				0,39		
		РУП «Гродноавтодор»	23	5,42	0,37								0,003	2,52				2,90		
		РУП «Гродноэнерго»	366	0,003												0,003				
		Всего		367,20	46,80	312,96	210,64		102,32		3,21	10,75	1,65	4,71		15,88		17,38	0,65	
9	Река Кипятка	ГЛХУ «Волковысский лесхоз»	1	9,13	0,09					8,83			0,08	0,22						
		ООО «Биоком»	3	0,06	0,06	0,06		0,06												
		Государственное предприятие «Бородичи»	5	536,66	61,47	502,80	217,27	0,10	285,43		5,24	1,22	6,48	3,59	0,14	2,17		12,34	2,68	
		КФХ «Смородиновое»	14	62,19	5,13	60,75		60,75			0,05		0,95					0,02	0,42	
		Транспортное Республиканское унитарное предприятие «Барановичское отделение Белорусской железной дороги»	21	9,16	0,90							4,1700		0,04	1,16		0,003		3,79	
		КУП «Гродноблдорстрой»	22	5,53	1,37									0,0007	2,95		0,78		1,80	0,0002
		РУП «Гродноавтодор»	23	12,44	0,98					0,20		0,004	2,99		0,002		9,24			

		ГП «Гроднооблтопливо»	261	1,32										1,32					
		ГП «Зельвенская МПМК - 148»	262	3,50	0,37	0,0003			0,0003		0,20			0,62	2,34		0,34		
		ООО «Росягода»	342	1,92	0,54	1,91			1,91				0,0001					0,005	
		РУП «Гродноэнерго»	366	0,05										0,05					
		Земли запаса	388	2,31	0,06	0,26	0,26				0,32			0,008	0,46		1,16	0,10	
		Курмель С.Н.	526	4,41	2,00	4,33			4,33										0,08
		ЗАО «Агробioresурсе»	605	1,56										0,04			1,52		
		Всего		650,23	72,97	570,11	217,53	60,91	291,67	8,83	10,18	1,22	7,60	12,04	0,14	9,30		27,63	3,19
10	Река Лукония	ГЛХУ «Слонимский лесхоз»	2	320,36	68,88					317,93			1,72	0,71					
		Государственное предприятие «Гольнка»	6	954,78	118,22	873,35	239,90		633,45		17,38	7,24	12,33	3,37	22,54		13,85	4,72	
		СПК «Сынковичи»	11	711,60	82,13	557,66	342,97		214,69		58,44	26,99	4,45	4,47	43,67		15,75	0,17	
		КУП «Гроднооблдорстрой»	22	23,40	0,88									14,40			9,00		
		РУП «Гродноавтодор»	23	9,744	0,98						0,15			2,30		0,004	7,29		
		ЗАО «Бест»	281	0,02												0,02			
		Зельвенское РУП ЖКХ	291	0,18												0,18			
		Луконицкий костел святого Михаила Архангела	323	0,17												0,17			
		РУП «Гродноэнерго»	366	0,06										0,05		0,009			
		СООО «Мобильные ТелеСистемы»	368	0,05												0,05			
		Всего		2020,36	271,09	1431,01	582,87		848,14	317,93	75,97	34,23	18,50	25,30		66,64		45,89	4,89
11	Река Мартыновка	ГЛХУ «Волковисский лесхоз»	1	4,81					4,78			0,03							
		Государственное предприятие «Бородичи»	5	291,34	32,21	230,64	96,22		134,42		37,45	13,48	2,40	1,85	0,29		4,89	0,34	

		ОАО «Агрокомбинат «Скидельский» филиал «Князево»	8	1793,54	82,73	1463,28	808,99		654,29		218,86	15,99	12,48	8,67		45,06		27,11	2,09	
		ОАО «Агрокомбинат «Скидельский» филиал «Князево» (свиноводческое)	9	36,90		9,33	7,56		1,77						0,18		25,62		1,02	0,75
		Транспортное Республиканское унитарное предприятие «Барановичское отделение Белорусской железной дороги»	21	45,11	0,66							17,42		0,02	2,33		0,01		25,33	0,0002
		КУП «Гродноблдорстрой»	22	9,00	0,41										6,04				2,96	
		РУП «Гродноавтодор»	23	0,45	0,04						0,09								0,36	
		Зельвенское РУП ЖКХ	291	1,27															1,27	
		РУП «Гродноэнерго»	366	0,26											0,10		0,16			
		Всего		2182,68	116,05	1703,25	912,77		790,48	4,78	273,82	29,47	14,93	19,17			71,14		62,94	3,18
12	Река Самаровка	ГЛХУ «Волковысский лесхоз»	1	14,33						14,06				0,27						
		ГЛХУ «Слонимский лесхоз»	2	9,49						9,40				0,09						
		ОАО «Агрокомбинат «Скидельский» филиал «Князево»	8	1120,86	148,6	932,9	497,82		435,08		153,96	1,34	8,16	5,93	0,02	5,38		12,11	1,06	
		КФХ «Алиновского»	12	9,70	0,38	9,69	9,69				0,002			0,01						
		КУП «Гродноблдорстрой»	22	8,36	0,19						0,42			4,91					3,03	
		РУП «Гродноавтодор»	23	4,11	0,2									2,18					1,93	
		РУП «Гродноэнерго»	366	0,01												0,01				
		УП «Гродноблгас»	373	0,002												0,002				

		Всего	1166,86	149,37	942,59	507,51		435,08	23,46	154,38	1,34	8,16	13,39	0,02	5,39		17,07	1,06		
13	Река Сасва	ГЛХУ «Волковысский лесхоз»	1	42,73	0,001				41,14				0,75	0,84						
		ГЛХУ «Слонимский лесхоз»	2	48,86	0,51				48,43					0,43						
		ООО «Биоком»	3	1,096		0,006			0,006		1,03			0,06						
		Филиал «Доброселецкий» КУП «Гродноблдорстрой»	4	1998,07	256,58	1795,75	427,17		1 368,58		48,98	2,33	39,21	14,41		45,21		39,76	12,42	
		КУП «Гродноблдорстрой»	22	19,4	1,67						0,03			11,57		0,01		7,79		
		РУП «Гродноавтодор»	23	0,92										0,24				0,68		
		Зельвенское РУП ЖКХ	291	1,04												0,22			0,82	
		ОАО «Газпром трансгаз Беларусь»	326	0,99										0,99						
		РУП «Белтелеком»	365	0,04										0,04						
		РУП «Гродноэнерго»	366	1,38										1,38		0,004				
		Всего	2114,53	258,76	1795,76	427,17		1368,59	89,57	50,04	2,33	39,96	29,96		45,44		48,23	13,24		
14	Река Сипа	Государственное предприятие «Бородичи»	5	222,10	23,50	208,37	116,35		92,02		2,07		2,76	1,40		5,26		1,33	0,91	
		Государственное предприятие «Голынка»	6	446,90	95,18	285,88	214,51		71,37		28,15	106,18	0,38	1,25	0,0001	21,81		3,22	0,03	
		СПК «Сынковичи»	11	116,28	9,12	112,31	101,21		11,10		2,37		1,13						0,47	
		КУП «Гродноблдорстрой»	22	1,50	0,28									1,03				0,47		
		РУП «Гродноавтодор»	23	5,34	0,55					0,64				2,10				2,60		
		РУП «Гродноэнерго»	366	0,005												0,005				
				Всего	792,13	128,63	606,56	432,07		174,49		33,23	106,18	4,27	5,78	0,0001	27,08		7,62	1,41

15	Река Бородинчанка	ГЛХУ «Слонимский лесхоз»	2	3,40					3,24				0,16							
		ООО «Биоком»	3	255,66	21,43	221,35	132,03	0,40	88,92		25,56	1,77	1,13	2,42		0,29		3,13	0,006	
		Государственное предприятие «Бородичи»	5	186,35	21,23	144,75	99,88		44,87		27,11	1,60	1,44	1,83	0,12	4,02		5,12	0,36	
		КУП «Гроднооблдорстрой»	22	4,65	0,27									2,50				2,15		
		РУП «Гродноавтодор»	23	6,52	0,68						0,28			1,57		0,19		4,48		
		ОАО «Газпром трансгаз Беларусь»	326	0,001												0,001				
		ООО «Зилант»	336	0,48												0,48				
		Зельвенский сельисполком	393	2,83																2,83
		Всего		459,88	43,61	366,10	231,91	0,40	133,79	3,24	52,95	3,37	2,57	8,48	0,12	4,98		14,88	3,20	
16	Водохранилище Зельвенское	ГЛХУ «Слонимский лесхоз»	2	455,45	60,09				438,00			0,39	2,69		14,02		0,35			
		Государственное предприятие «Бородичи»	5	102,48	12,12	70,46	21,37		49,09		1,35	13,02	5,51	0,95		4,51		6,27	0,41	
		Государственное предприятие «Каролино»	7	426,55	95,57	180,05	13,79		166,26		25,39	186,37	5,12	2,68		8,63		18,31		
		КУП «Гроднооблдорстрой»	22	123,12	4,32	0,06			0,06		1,15		0,002	73,38		0,81		47,72	0,0002	
		РУП «Гродноавтодор»	23	9,39	0,16									4,84				4,55		
		ГП «Зельвенское ПМС»	25	0,29	0,29							0,28				0,003		0,009		
		Головко В. М.	65	0,19												0,19				
		Зельвенский райбыт	286	3,09												3,09				
		ОАО «Газпром трансгаз Беларусь»	326	2,21	0,14									2,20		0,01				
		ООО «ФорГлэйд»	345	0,69												0,69				
Отдел образования Зельвенского РИК. Отдел спорта и туризма Зельвенского РИК	350	3,85												3,85						

		РУП «Белтелеком»	365	1,45								1,45								
		РУП «Гродноэнерго»	366	4,90	0,20							0,12	4,17		0,004		0,61			
		УП «Гроднооблгаз»	373	0,07									0,07							
		Учреждение «Гродненское областное управление МЧС»	375	10,67	0,67											10,67				
		Земли запаса	388	1,69						0,84	0,35		0,13					0,37		
		Зельвенский сельисполком	393	9,86	8,98						0,24		3,22		0,03			6,37		
		Каролинский сельисполком	516	3,46	0,55								0,03					0,10	3,33	
		Всего		1159,42	183,09	250,57	35,16		215,41	438,0	28,73	200,26	11,14	95,81		46,51		84,66	3,74	
17	Пруд н.п. Конно	Государственное предприятие «Бородичи»	5	51,90	3,44	46,78	36,58		10,20		0,80		1,16	0,08	0,06			2,69	0,33	
		Транспортное Республиканское унитарное предприятие «Барановичское отделение Белорусской железной дороги»	21	3,63							2,19		0,002						1,44	
		РУП «Гродноавтодор»	23	0,29							0,0001			0,14					0,15	
		Всего		55,82	3,44	46,78	36,58		10,20		2,99		1,16	0,22	0,06				4,28	0,33
18	Пруд н.п. Словатици	ГЛХУ «Слонимский лесхоз»	2	7,79					7,79											
		Филиал «Доброселецкий» КУП «Гроднооблдорстрой»	4	28,35	2,44	24,88	22,88		2,00		2,12	0,04		0,31					1,00	
		КУП «Гроднооблдорстрой»	22	0,66	0,14									0,50						0,16

		РУП «Гродноэнерго»	366	0,50									0,50						
		Всего		37,30	2,58	24,88	22,88		2,00	7,79	2,12	0,04		1,31			1,16		
19	Пруд н.п. Коневцы	ОАО «Агрокомбинат «Скидельский» филиал «Князево»	8	49,85	6,01	30,8	14,54		16,26		0,12	2,94	0,03	0,46		12,64	2,86		
		КФХ «Кремяница»	13	0,78	0,79	0,59			0,59			0,15	0,001				0,04		
		КУП «Гродноблдорстрой»	22	0,07										0,05				0,02	
		РУП «Гродноэнерго»	366	0,003												0,003			
		Всего		50,70	6,80	31,39	14,54		16,85		0,12	3,09	0,03	0,51		12,64		2,92	
20	Пруд г.п. Зельва-1	ГЛУХ «Слонимский лесхоз»	2	42,127	2,88				40,52				0,57	1,02		0,007		0,01	
		Транспортное Республиканское унитарное предприятие «Барановичское отделение Белорусской железной дороги»	21	5,48							1,94		0,03	0,93		0,03		2,55	
		РУП «Гродноавтодор»	23	1,44	0,25									0,95				0,49	
		ГП «Зельвенское ПМС»	25	1,37	0,61								0,13	0,24		0,01		0,46	0,53
		Зельвенское РУП ЖКХ	291	0,51												0,51			
		РУП «Белтелеком»	365	0,14										0,14					
		РУП «Гродноэнерго»	366	0,66	0,46									0,009	0,50		0,002		0,15
		Земли запаса	388	1,23		1,08			1,08		0,03				0,02				0,1
		Всего		52,96	4,20	1,08			1,08	40,52	1,97		0,74	3,80		0,56		3,60	0,69

21	Пруд г.п. Зельва-2	ГЛХУ «Слонимский лесхоз»	2	65,14	5,90				65,03				0,11					
		Транспортное Республиканское унитарное предприятие «Барановичское отделение Белорусской железной дороги»	21	4,39						1,43				0,49			2,47	
		КУП «Гроднооблдорстрой»	22	1,19										0,63			0,56	
		РУП «Гродноавтодор»	23	0,94										0,03			0,91	
		ГП «Зельвенское ПМС»	25	0,43	0,43									0,19				0,24
		РУП «Белтелеком»	365	1,43										1,43				
		Всего		73,52	6,33					65,03	1,43			2,88			3,94	0,24
22	Пруд г.п. Зельва-3	ГЛХУ «Слонимский лесхоз»	2	30,67	2,67				30,67									
		Транспортное Республиканское унитарное предприятие «Барановичское отделение Белорусской железной дороги»	21	3,91						2,10				0,36			1,45	
		КУП «Гроднооблдорстрой»	22	0,56										0,30			0,26	
		РУП «Гродноавтодор»	23	0,10													0,10	
		ГП «Зельвенское ПМС»	25	1,76	1,69						1,57			0,10				0,09
		РУП «Белтелеком»	365	0,35										0,35				
		Всего		37,35	4,36					30,67	2,10	1,57		1,11			1,81	0,09
23	Пруд г.п. Зельва-4	ГЛХУ «Слонимский лесхоз»	2	48,74	3,19				48,69			0,05						
		Государственное предприятие «Бородичи»	5	7,6		7,41	7,41			0,08			0,11					

		Транспортное Республиканское унитарное предприятие «Барановичское отделение Белорусской железной дороги»	21	5,87						3,27			0,52			2,08		
		РУП «Гродноавтодор»	23	1,42						0,29			0,02			1,11		
		ГП «Зельвенское ПМС»	25	2,30	0,53					2,15	0,02	0,06					0,07	
		РУП «Белтелеком»	365	0,36									0,36					
		Всего		66,29	3,72	7,41	7,41		48,69	5,79	0,02	0,11	1,01			3,19	0,07	
24	Пруд н.п. Князево	ОАО «Агрокомбинат «Скидельский» филиал «Князево»	8	58,44	0,05	43,92	23,82		20,10		0,25		0,32	0,89		9,62	3,44	
		РУП «Гродноавтодор»	23	0,0006													0,0006	
		Всего		58,44	0,05	43,92	23,82		20,10		0,25		0,32	0,89		9,62	3,44	
25	Пруд н.п. Кремяница	ГЛХУ «Слонимский лесхоз»	2	6,49					6,49									
		ОАО «Агрокомбинат «Скидельский» филиал «Князево»	8	106,61	6,33	86,71	44,89		41,82		1,40	3,74	0,38	2,02		10,00	2,36	
		КФХ «Кремяница»	13	5,51	5,33	1,41			1,41			3,60	0,45	0,05				
		КУП «Гроднооблдорстрой»	22	0,61										0,36			0,25	
		Всего		119,22	11,66	88,12	44,89		43,23	6,49	1,40	7,34	0,83	2,43		10,00	2,61	
26	Пруд н.п. Дешковичи	ГЛХУ «Слонимский лесхоз»	2	4,89					4,89									
		СПК «Сынковичи»	11	60,36	4,37	57,40	56,25		1,15		2,36		0,16	0,34			0,10	
		КУП «Гроднооблдорстрой»	22	1,56										0,87			0,69	
		РУП «Гродноавтодор»	23	1,91						0,65				0,03			1,23	

		Всего	68,72	4,37	57,4	56,25		1,15	4,89	3,01		0,16	1,24			2,02		
27	Пруд н.п. Червоное Село	СПК «Сынковичи»	11	69,31	2,33	57,91	28,24		29,67		3,32		1,92	0,92		4,75	0,26	0,23
		КУП «Гроднооблдорстрой»	22	0,85	0,26									0,42			0,43	
		Всего		70,16	2,59	57,91	28,24		29,67		3,32		1,92	1,34		4,75	0,69	0,23
28	Пруд н.п. Подьясенъ	ГЛХУ «Слонимский лесхоз»	2	47,5					47,32			0,18						
		Государственное предприятие «Гольнка»	6	0,03													0,03	
		СПК «Сынковичи»	11	56,64	2,62	44,77	42,44		2,33		9,65		0,54	0,27			1,29	0,12
		КУП «Гроднооблдорстрой»	22	0,76	0,13									0,76				
		РУП «Гродноэнерго»	366	0,22										0,22				
		Всего		105,15	2,75	44,77	42,44		2,33	47,32	9,65		0,72	1,25			1,32	0,12
29	Пруд н.п. Сынковичи	СПК «Сынковичи»	11	37,84	0,41	30,90	27,24		3,66		1,04	0,64	0,35	0,07		4,23	0,56	0,05
		ФХ «Верес»	17	2,51	1,85						0,94	0,75				0,68	0,14	
		КУП «Гроднооблдорстрой»	22	0,45										0,31			0,14	
		Всего		40,80	2,26	30,90	27,24		3,66		1,98	1,39	0,35	0,38		4,91	0,84	0,05
30	Пруд н.п. Козловичи	СПК «Сынковичи»	11	18,49	2,12	17,46	14,52		2,94		0,31	0,18	0,39	0,08			0,05	0,02
		ФХ «Верес»	17	21,75	0,44	18,79	13,22	1,01	4,56		0,22			0,40		1,91	0,43	
		Макей М.Ф.	2092	0,50	0,09											0,50		
		Всего		40,74	2,65	36,25	27,74	1,01	7,50		0,53	0,18	0,39	0,48		2,41	0,48	0,02
31	Пруд н.п. Гольнка	Государственное предприятие «Гольнка»	6	3,932	1,05	0,86			0,86		0,002		0,02			0,26	2,79	
		РУП «Гродноавтодор»	23	1,22	0,28						0,20			0,44			0,58	
		Всего		5,15	1,33	0,86			0,86		0,202		0,02	0,44		0,26	3,37	

32	Пруд н.п. Пеляжин	Государственное предприятие «Голынка»	6	148,44	12,54	139,46	126,10		13,36		2,00	4,14	0,73	0,75			1,25	0,11	
33	Пруд н.п. Кремяница Доляная-1	ОАО «Агрокомбинат «Скидельский» филиал «Князево»	8	14,76	0,74	11,05	7,23		3,82		0,26					3,32	0,13		
		КУП «Гроднооблдорстрой»	22	1,07	0,05						0,32			0,48				0,27	
		Всего		15,83	0,79	11,05	7,23		3,82		0,58			0,48		3,32	0,40		
34	Пруд н.п. Кремяница Доляная-2	ОАО «Агрокомбинат «Скидельский» филиал «Князево»	8	28,34	3,31	26,63	12,22		14,41		0,52			0,11			1,08		
		КУП «Гроднооблдорстрой»	22	1,55							0,30			0,54			0,71		
		РУП «Гродноэнерго»	366	0,002												0,002			
		Всего		29,89	3,31	26,63	12,22		14,41		0,82			0,65		0,002	1,79		
35	Пруд н.п. Большая Угринь	Государственное предприятие «Голынка»	6	22,85	6,95	8,91	8,91					5,17				1,23	7,54		
		КУП «Гроднооблдорстрой»	22	0,50										0,29			0,21		
		РУП «Гродноавтодор»	23	0,007										0,006			0,0005		
		Всего		23,36	6,95	8,91	8,91						5,17		0,30		1,23	7,75	
36	Пруд н.п. Луконица	ГЛХУ «Слонимский лесхоз»	2	0,15					0,15										
		СПК «Сынковичи»	11	14,16	1,04	13,60	12,06		1,54			0,09	0,02	0,45					
		Всего		14,31	1,04	13,60	12,06		1,54	0,15		0,09	0,02	0,45					

37	Пруд н.п. Октябрьская	ГЛХУ «Слонимский лесхоз»	2	32,13	2,79				31,95			0,18							
		Государственное предприятие «Гольнка»	6	69,07	0,56	66,04	21,77		44,27		1,29		0,50	0,74				0,40	0,10
		КФХ Нефёдова В.И.	15	1,65	1,35						0,51							1,14	
		Всего		102,85	4,70	66,04	21,77		44,27	31,95	1,80		0,68	0,74				1,54	0,10
38	Озера Моргив	ГЛХУ «Слонимский лесхоз»	2	25,25	5,35				25,11			0,10	0,04						
		Государственное предприятие «Гольнка»	6	8,44							1,75	1,89	0,03					4,77	
		КУП «Гродноблдорстрой»	22	0,30										0,12				0,18	
		Всего		33,99	5,35					25,11	1,75	1,89	0,13	0,16				4,95	
Общая площадь				17544,49	2209,3	12666,79	5410,38	62,32	7194,09	1605,89	912,05	816,15	210,45	313,57	0,34	405,5		552,15	61,61

Таблица 2 – Функциональное использование территорий водоохранных зон и прибрежных полос для населенных пунктов Зельвенского района Гродненской области

№ п/п	Номер функциональной зоны на планово-картографическом материале	Наименование функциональной зоны	Площадь, га	
			в границах водоохранной зоны	в границах прибрежной полосы
1	F1	Многоквартирная жилая застройка	1717,22	58,37
2	F2	Усадебная жилая застройка, дачи		
3	F3	Общественные территории (застройка общественных центров, учебных, лечебно-оздоровительных объектов и другое)	5,11	–
4	F4	Производственные территории (промышленная и коммунально-складская территория)	73,91	1,07
5	F5	Территория транспортной инфраструктуры (улицы, железные дороги, объекты внутреннего водного транспорта, гаражи, автостоянки)	119,82	2,30
6	F6	Территории инженерной инфраструктуры (объекты и коммуникации различных инженерно-технических систем)	0,12	0,10
7	F7	Ландшафтно-рекреационные территории, в том числе, озелененные территории ограниченного пользования и специального назначения (кладбища, питомники, берегоукрепительные полосы и другое); природные озелененные территории (луга, сенокосы, пастбища, сады, леса, болота и другое)	453,38	13,43
8	F8	Территории под поверхностными водными объектами	1,85	0,59

Таблица 3 – Характеристика объектов, расположенных в водоохраных зонах и прибрежных полосах водных объектов Зельвенского района

№ п/п	Наименование объекта, его номер на планово-картографическом материале	Местоположение	Функциональное назначение объекта	Землепользователь	Краткая характеристика объекта и его влияния на поверхностный водный объект	Соответствие режиму осуществления хозяйственной деятельности в границах водоохраных зон и прибрежных полос
1	2	3	4	5	6	7
1	Машинно-тракторный двор, 1	Восточная окраина н.п. Ялуцевич, водоохранная зона р. Самаровка, водоохранная зона пруда н.п. Кремяница Дольная-1, водоохранная зона пруда н.п. Кремяница Дольная-2	Ремонт и хранение сельскохозяйственной техники, автотранспорта предприятия	Открытое акционерное общество «Агрокомбинат «Скидельский»	На территории расположены диспетчерская, мастерские, производственно-технический отдел, склад горюче-смазочных материалов, склад, гаражи, стоянка и площадка хранения сельскохозяйственной техники, площадка для списанной техники, площадка для металлолома, обменный пункт. На территории имеется 17 единиц техники и 20 единиц навесного и прицепного оборудования. Территория огорожена бетонным забором и металлическим забором (сетка). Территория имеет остатки асфальтного покрытия. Водоснабжение осуществляется через водонапорную башню. Дворовая уборная с водонепроницаемым выгребом. Отходы	Соответствует при условии выполнения разработанных мероприятий

1	2	3	4	5	6	7
					производства собираются в контейнеры, расположенные на твёрдом покрытии. Место хранения отходов огорожено	
2	Зерносушильный комплекс, 2	Западная окраина н.п. Коневцы, водоохранная зона пруда н.п. Коневцы, водоохранная зона р. Самаровка	Хранение и обработка зерна	Открытое акционерное общество «Агрокомбинат «Скидельский»	На территории расположены зерносушильный комплекс, 2 склада, весовая. Территория огорожена деревянным забором. Территория заасфальтирована. Водоснабжение отсутствует. Дворовая уборная с водонепроницаемым выгребом. Отходы производства собираются в контейнеры, расположенные на твёрдом покрытии. Место хранения отходов огорожено	Соответствует
3	Молочно-товарная ферма, 3	0,5 км южнее н.п. Коневцы, водоохранная зона пруда н.п. Коневцы, водоохранная зона пруда н.п. Кремяница, водоохранная зона р. Самаровка	Производство молока и мяса	Открытое акционерное общество «Агрокомбинат «Скидельский»	На территории расположены весовая, административное здание, телятник, 3 коровника, молочный блок, склад корма. На ферме имеется 570 голов. Территория огорожена бетонным забором и металлическим забором (сетка). Территория частично заасфальтирована. Водоснабжение осуществляется через водонапорную башню. Водоотведение осуществляется в водонепроницаемый выгреб. Жижесборник отсутствует. Навозохранилище имеется у одного коровника. Навозохранилище имеет твёрдое основание, огорожено бетонной стенкой. Отходы производства собираются в контейнеры, расположенные на твёрдом покрытии. Место хранения отходов огорожено	Соответствует при условии выполнения разработанных мероприятий
4	Машинно-тракторный двор, 4	Юго-западная окраина н.п. Кремяница, водоохранная	Ремонт и хранение сельскохозяйственной	Открытое акционерное общество «Агрокомбинат «Скидельский»	На территории расположены диспетчерская, гараж, склад горюче-смазочных материалов, стоянка и площадка хранения сельскохозяйственной техники. На территории имеется 10 единиц техники. Территория	Соответствует при условии выполнения разработанных мероприятий

1	2	3	4	5	6	7
		зона пруда н.п. Кремяница	техники предприятия		огорожена металлическим забором (сетка). Территория имеет грунтовое покрытие. Водоснабжение осуществляется через водонапорную башню. Дворовая уборная с водонепроницаемым выгребом. Место хранения отходов производства не оборудовано	
5	Склады, 5	0,13 км юго-западнее н.п. Кремяница, водоохранная зона пруда н.п. Кремяница	Хранение зерна и картофеля	Открытое акционерное общество «Агрокомбинат «Скидельский»	На территории расположены 2 склада зерна и картофелехранилище. Территория не огорожена. Территория имеет грунтовое покрытие. Водоснабжение не предусмотрено.	Соответствует
6	Автомобильная парковка, 6	н.п. Кремяница, водоохранная зона пруда н.п. Кремяница	Стоянка автомобилей	Римско-католическое религиозное общество костела Тело Господне, Земли н.п. Кремяница	Автомобильная парковка рассчитана на 35 машино-мест. Территория огорожена каменным забором. Территория заасфальтирована.	Соответствует
7	Котельная, 8	Н.п. Князево, водоохранная зона пруда н.п. Князево	Теплоснабжение	Зельвенское районное унитарное предприятие жилищно-коммунального хозяйства	На территории расположены здание котельной и площадка хранения дров. Территория огорожена металлическим забором (сетка). Территория заасфальтирована. Водоснабжение централизованное. Водоотведение осуществляется в водонепроницаемый выгреб. Поверхностный сток организован, направлен через дождеприёмные колодцы в водонепроницаемый выгреб, с периодическим вывозом сточных вод на очистные сооружения. Отходы производства собираются в контейнеры, расположенные на твёрдом покрытии. Место хранения отходов огорожено	Соответствует

1	2	3	4	5	6	7
8	Баня, 9	Н.п. Князево, водоохранная зона пруда н.п. Князево	Отдых и оздоровление	Зельвенское районное унитарное предприятие жилищно-коммунального хозяйства	На территории расположено здание бани. Территория огорожена металлическим забором (сетка). Территория заасфальтирована и оборудована бордюрами. Водоснабжение централизованное. Водоотведение осуществляется в водонепроницаемый выгреб. Поверхностный сток организован, направлен через дождеприёмные колодцы в водонепроницаемый выгреб, с периодическим вывозом сточных вод на очистные сооружения. Отходы производства собираются в контейнеры, расположенные на твёрдом покрытии. Место хранения отходов огорожено	Соответствует
9	Строительный участок, 10	Восточная окраина н.п. Князево, водоохранная зона пруда н.п. Князево	Заготовка и хранение строительных материалов	Открытое акционерное общество «Агрокомбинат «Скидельский»	На территории расположены циркулярный цех, бытовое помещение, пилорама, открытый и закрытый навесы для строительных материалов, цех железобетонных изделий, навес и кран-балка. Территория огорожена бетонным забором. Территория имеет грунтовое покрытие. Водоснабжение осуществляется через водонапорную башню. Дворовая уборная с водонепроницаемым выгребом. Место хранения отходов производства не оборудовано.	Соответствует при условии выполнения разработанных мероприятий
10	Молочно-товарная ферма, 11	Восточная окраина н.п. Князево, водоохранная зона пруда н.п. Князево	Производство молока и мяса	Открытое акционерное общество «Агрокомбинат «Скидельский»	На территории фермы расположены 2 коровника, 2 телятника, 2 молочных блока, дом животновода, склад комбикорма, сенохранилище, 2 сенажные траншеи. На ферме имеется 500 голов. Территория огорожена бетонным забором. Территория заасфальтирована. Водоснабжение централизованное. Водоотведение осуществляется в водонепроницаемый выгреб.	Соответствует при условии выполнения разработанных мероприятий

1	2	3	4	5	6	7
					Жижесборник отсутствует. Навозохранилище имеет твёрдое основание, огорожено бетонной стенкой. Отходы производства собираются в контейнеры, расположенные на твёрдом покрытии. Место хранения отходов огорожено.	
11	Молочно-товарный комплекс, 12	Северо-восточная окраина н.п. Кондаки, водоохранная зона р. Мартыновка	Производство молока и мяса	Открытое акционерное общество «Агрокомбинат «Скидельский»	На территории расположены 4 коровника, 2 молочных блока, телятник, склад, сеноохранилище, 9 сенажных траншей. На ферме имеется 1440 голов. На территории имеется 2 единицы техники. Территория огорожена бетонным забором и металлическим забором (сетка). Территория заасфальтирована. Водоснабжение осуществляется через водонапорную башню. Водоотведение осуществляется в водонепроницаемый выгреб. Навозохранилище имеет твёрдое основание, огорожено бетонной стенкой. Жижесборник оборудован. Поверхностный сток организован, направлен через дождеприёмные колодцы в водонепроницаемый выгреб. Отходы производства собираются в контейнеры, расположенные на твёрдом основании. Место хранения отходов огорожено	Соответствует
12	Хозяйственный двор, 13	Восточная окраина н.п. Кондаки, водоохранная зона р. Мартыновка	Объект не эксплуатируется	Открытое акционерное общество «Агрокомбинат «Скидельский»	На территории действующих объектов нет. На территории расположены здания бывшей фермы, полуразрушенные здания. Территория не огорожена. Территория имеет грунтовое покрытие	Хозяйственная деятельность не осуществляется.
13	Склад, 14	0,2 км юго-западнее н.п. Мартиновичи, водоохранная	Объект не эксплуатируется	Открытое акционерное общество	На территории расположен склад. Территория не огорожена. Территория имеет грунтовое покрытие.	Хозяйственная деятельность не осуществляется.

1	2	3	4	5	6	7
		зона р. Мартыновка		«Агрокомбинат «Скидельский»		
14	Свиноводческий комплекс, 15	0,35 км северо-восточнее н.п. Мартиновичи, водоохранная зона р. Мартыновка	Выращивание свиней	Открытое акционерное общество «Агрокомбинат «Скидельский»	На территории расположены административное здание, 4 цеха репродукции, цех воспроизводства, цех откорма, склады, 2 весовые, 2 летних лагеря, летний лагерь для свиноматок, помещение для убоя, изолятор, гаражи, КНС. На ферме имеется 31 500 голов. На территории имеется 22 единицы техники. Территория огорожена бетонным забором и металлическим забором (сетка). Территория заасфальтирована. Водоснабжение осуществляется из скважины. Водоотведение осуществляется в водонепроницаемый выгреб. Сток с территории свиноводческого комплекса осуществляется на бетонированные гидроизолированные чеки накопители (16 штук). Отходы производства собираются в контейнеры, расположенные на твердом основании. Место хранения отходов огорожено	Соответствует
15	Склад, 16	Юго-западная окраина н.п. Самаровичи, водоохранная зона р. Мартыновка	Объект не эксплуатируется	Открытое акционерное общество «Агрокомбинат «Скидельский»	На территории расположен склад. Территория не огорожена. Территория имеет грунтовое покрытие.	Хозяйственная деятельность не осуществляется.
16	Производственная база, 17	Н.п. Бородичи, ул. Гагарина, водоохранная зона р. Кипятка	Приёмка и хранение сельскохозяйственной продукции, переработка	Общество с ограниченной ответственностью «Агропродукт»	На территории расположены административное здание, склад дров, 6 складов сельскохозяйственной продукции, трансформаторная подстанция. На территории имеется 2 единицы техники. Территория огорожена бетонным забором. Территория заасфальтирована и забетонирована.	Соответствует при условии выполнения разработанных мероприятий

1	2	3	4	5	6	7
			масла семян рапса		Водоснабжение осуществляется из скважины. Водоотведение осуществляется в водонепроницаемый выгреб. Отходы производства собираются в контейнеры, расположенные на твёрдом покрытии. Место хранения отходов огорожено	
17	Производственная база, 18	Северная окраина н.п. Бородичи, водоохранная зона р. Кипятка	Хранение твёрдого топлива (брикет и дрова), производство древесного угля	Коммунальное унитарное предприятие по обеспечению топливом «Гродноблтопливо»	На территории расположены административное здание, 3 склада, 8 емкостей для производства древесного угля. На территории имеется 6 единиц техники. Территория огорожена бетонным забором. Территория заасфальтирована. Водоснабжение осуществляется из скважины. Водоотведение осуществляется в водонепроницаемый выгреб. Отходы производства собираются в контейнеры, расположенные на твёрдом покрытии. Место хранения отходов огорожено	Соответствует при условии выполнения разработанных мероприятий.
18	Склад, 19	Н.п. Бородичи, водоохранная зона р. Кипятка	Объект не эксплуатируется	Государственное предприятие «Зельвенская МПМК-148»	На территории расположен склад. Территория не огорожена. Подъезд асфальтирован.	Хозяйственная деятельность не осуществляется.
19	Ферма, 20	Южная окраина н.п. Бородичи, водоохранная зона 3 р. Кипятка	Объект не эксплуатируется	Коммунальное сельскохозяйственное унитарное предприятие «Бородичи»	На территории расположены 2 телятника и склад семян. Территория не огорожена. Территория имеет грунтовое покрытие.	Хозяйственная деятельность не осуществляется.
20	Склад, 22	0,3 км западнее н.п. Холстово, водоохранная зона р. Бородичанка	Хранение зерна	Коммунальное сельскохозяйственное унитарное предприятие «Бородичи»	На территории расположены 2 склада. Территория не огорожена. Территория имеет грунтовое покрытие. Водоснабжение не предусмотрено. Отходы производства выносятся в контейнеры, расположенные за территорией склада. Место хранения отходов оборудовано	Соответствует

1	2	3	4	5	6	7
21	Ферма, 23	0,5 км западнее н.п. Холстово, водоохранная зона р. Бородичанка	Откорм КРС	Коммунальное сельскохозяйственное унитарное предприятие «Бородичи»	На территории фермы расположены 2 телятника, 2 склада сена, склад. На ферме имеется 120 голов. Территория частично огорожена деревянным забором. Территория имеет остатки асфальтного покрытия. Водоснабжение осуществляется через водонапорную башню. Дворовая уборная с водонепроницаемым выгребом. Навозохранилище не оборудовано. Жижесборник отсутствует. Место хранения отходов производства не оборудовано	Соответствует при условии выполнения разработанных мероприятий
22	Склад, 24	1,2 км северо-западнее н.п. Задворье, водоохранная зона р. р. Мештовка (Ольшина)	Хранение муфт	Общество с ограниченной ответственностью «Контакт-электро»	На территории расположен склад. Территория не огорожена. Территория имеет грунтовое покрытие. Водоснабжение не предусмотрено. Отходы производства выносятся в контейнеры, расположенные за территорией склада. Место хранения отходов оборудовано.	Соответствует
23	Машинно-тракторный двор, 25	1,1 км северо-западнее н.п. Задворье, водоохранная зона р. Мештовка (Ольшина)	Ремонт и хранение сельскохозяйственной техники, автотранспорта предприятия	Общество с ограниченной ответственностью «Биоком»	На территории расположены сторожевая, ремонтная мастерская, 2 склада, склад горюче-смазочных материалов, склад хранения горюче-смазочных материалов, колонки, площадка для хранения техники, площадка для хранения металлолома. На территории имеется 35 единиц техники и 30 единиц навесного и прицепного оборудования. Территория огорожена металлическим забором (сетка). Территория частично асфальтирована. Водоснабжение осуществляется из скважины, также имеется водонапорная башня. Дворовая уборная с водонепроницаемым выгребом. Отходы производства собираются в	Соответствует при условии выполнения разработанных мероприятий

1	2	3	4	5	6	7
					контейнеры, расположенные на твёрдом покрытии. Место хранения отходов огорожено	
24	Зерносушильный комплекс, 26	Западная окраина н.п. Мижеричи, водоохранная зона р. Мештовка (Ольшина)	Хранение и обработка зерна	Общество с ограниченной ответственностью «Биоком»	На территории расположены зерносушильный комплекс, 2 склада. Территория огорожена металлическим забором (сетка). Территория зерносушильного комплекса заасфальтирована. Водоснабжение осуществляется через водонапорную башню. Канализация отсутствует. Место хранения отходов производства не оборудовано.	Соответствует при условии выполнения разработанных мероприятий
25	Банно-прачечный комплекс, 27	Н.п. Мижеричи, водоохранная зона р. Мештовка (Ольшина)	Оздоровление; стирка и обработка белья	Отдел идеологической работы, культуры и по делам молодежи Зельвенского районного исполнительного комитета	На территории расположено здание бани-прачечной. Территория благоустроена. Территория не огорожена. Территория имеет грунтовое покрытие, проезды асфальтированы, тротуары выложены бетонной плиткой. Водоснабжение централизованное. Водоотведение осуществляется в водонепроницаемый выгреб. Отходы производства собираются в контейнеры, расположенные на твёрдом покрытии. Место хранения отходов огорожено	Соответствует
26	Помещения не производственного назначения, 28	Н.п. Мижеричи, водоохранная зона р. Мештовка (Ольшина)	Хранение инвентаря	Отдел образования Зельвенского районного исполнительного комитета	На территории расположен гараж и подсобное помещение. На территории имеется 1 единица техники. Территория огорожена металлическим забором (сетка). Территория заасфальтирована. Водоснабжение не предусмотрено. Отходы производства собираются в контейнеры, расположенные на твёрдом покрытии. Место хранения отходов огорожено.	Соответствует
27	Котельная, 29	Н.п. Мижеричи, водоохранная	Теплоснабжение	Зельвенское районное унитарное	На территории расположены котельная на твёрдом виде топлива, склад и площадка хранения дров. Территория огорожена	Соответствует

1	2	3	4	5	6	7
		зона р. Мештовка (Ольшина)		предприятие жилищно-коммунального хозяйства	металлическим забором (сетка). Территория имеет грунтовое покрытие. Водоснабжение централизованное. Водоотведение осуществляется в водонепроницаемый выгреб. Отходы производства собираются в контейнеры, расположенные на твёрдом покрытии. Место хранения отходов огорожено	
28	Ферма, 30	Южная окраина н.п. Шейки, водоохранная зона р. Мештовка (Ольшина)	Объект не эксплуатируется	Общество с ограниченной ответственностью «Биоком»	На территории действующих объектов нет. На территории расположены коровник и телятник. Территория частично огорожена деревянным забором. Территория имеет грунтовое покрытие	Хозяйственная деятельность не осуществляется. В случае использования объекта по назначению – необходимо выполнить разработанные мероприятия
29	Кладбище, 31	0,3 км южнее н.п. Висковщина, водоохранная зона р. Мештовка (Ольшина)	Погребение умерших	Каролинский сельский исполнительный комитет	Территория кладбища не огорожена. Канализация отсутствует. Место хранения отходов не оборудовано.	Не соответствует. Территорию не расширять.
30	Кладбище, 32	Западная окраина н.п. Костевичи, водоохранная зона р. Мештовка (Ольшина)	Погребение умерших	Каролинский сельский исполнительный комитет	Территория кладбища огорожена. Канализация отсутствует. Твёрдые коммунальные отходы собираются в контейнеры, расположенные на твёрдом покрытии. Место хранения отходов огорожено	Не соответствует. Территорию не расширять.

1	2	3	4	5	6	7
31	Молочно-товарная ферма, 34	0,7 км северо-западнее н.п. Каролин, водоохранная зона р. Мештовка (Ольшина), водоохранная зона вдхр. Зельвенское	Производство молока и мяса	Коммунальное сельскохозяйственное унитарное предприятие «Каролино»	На территории расположены коровник, склад зерна, склад муки. На ферме имеется 204 головы. Территория частично огорожена деревянным забором. Территория забетонирована. Водоснабжение осуществляется через водонапорную башню. Водоотведение осуществляется в водонепроницаемый выгреб. Жижесборник отсутствует. Навозохранилище имеет твёрдое основание, огорожено песчаным буртом. Отходы производства выносятся в контейнеры, расположенные за территорией. Место хранения отходов оборудовано.	Соответствует при условии выполнения разработанных мероприятий
32	Зерносушильный комплекс, 35	0,7 км севернее н.п. Каролин, водоохранная зона р. Мештовка (Ольшина), водоохранная зона и прибрежная полоса вдхр. Зельвенское	Хранение и обработка зерна	Коммунальное сельскохозяйственное унитарное предприятие «Каролино»	На территории расположены зерносушильный комплекс, 4 склада и весовая. Территория огорожена бетонным забором. Территория заасфальтирована. Водоснабжение отсутствует. Канализация отсутствует. Место хранения отходов производства не оборудовано.	Соответствует при условии выполнения разработанных мероприятий
33	Котельная, 36	Н.п. Каролин, водоохранная зона вдхр. Зельвенское	Теплоснабжение	Зельвенское районное унитарное предприятие жилищно-коммунального хозяйства	Котельная расположена за школой. На территории расположена котельная на твёрдом виде топлива и гараж. На территории имеется 1 единица техники. Территория огорожена металлическим забором (сетка). Территория заасфальтирована. Водоснабжение централизованное. Водоотведение осуществляется в водонепроницаемый выгреб. Отходы производства собираются в	Соответствует

1	2	3	4	5	6	7
					контейнеры, расположенные на грунтовом покрытии. Место хранения отходов огорожено.	
34	Склады, 37	Юго-восточная окраина н.п. Каролин, водоохранная зона р. Зельвянка	Хранение зерна	Коммунальное сельскохозяйственное унитарное предприятие «Каролино»	На территории расположены весовая, 3 склада. Территория огорожена бетонным забором. Территория имеет грунтовое покрытие и остатки асфальтного покрытия. Водоснабжение не предусмотрено. Место хранения отходов не оборудовано.	Соответствует при условии выполнения разработанных мероприятий
35	Склад, 38	0,6 км юго-восточнее н.п. Петревичи, водоохранная зона р. Карабаноша	Объект не эксплуатируется	Коммунальное сельскохозяйственное унитарное предприятие «Каролино»	На территории действующих объектов нет. На территории расположен склад. Территория не огорожена. Территория имеет грунтовое покрытие	Хозяйственная деятельность не осуществляется.
36	Ферма, 40	0,5 км южнее н.п. Рудевичи, водоохранная зона р. Сасва	Откорм КРС	Сельскохозяйственный филиал «Доброселецкий» Коммунального проектно-ремонтно-строительного унитарного предприятия «Гроднооблдорстрой»	На территории расположены весовая, 4 телятника, коровник, бычник, 3 склада зерна, сенохранилище. На ферме имеется 500 голов. Территория огорожена деревянным забором. Территория имеет грунтовое покрытие, проезды частично асфальтированы. Водоснабжение осуществляется через водонапорную башню. Канализация отсутствует. Жижесборник отсутствует. Навозохранилище имеет твёрдое основание, не огорожено. Место хранения отходов производства не оборудовано	Соответствует при условии выполнения разработанных мероприятий
37	Зерносушильный комплекс, 41	0,10 км север-восточнее н.п. Теглевичи, водоохранная зона р. Сасва	Хранение и обработка зерна	Сельскохозяйственный филиал «Доброселецкий» Коммунального проектно-ремонтно-строительного	На территории расположено здание зерносушильный склад и 2 склада. Территория огорожена металлическим забором (сетка). Территория заасфальтирована. Водоснабжение не предусмотрено. Отходы производства выносятся в контейнеры, расположенные за	Соответствует

1	2	3	4	5	6	7
				унитарного предприятия «Гроднооблдорстрой»	территорией. Место хранения отходов оборудовано.	
38	Пилорама, 42	0,08 км севернее н.п. Теглевичи, водоохранная зона р. Сасва	Переработка древесины	Сельскохозяйственный филиал «Доброселецкий» Коммунального проектно-ремонтно-строительного унитарного предприятия «Гроднооблдорстрой»	На территории расположено здание пилорамы и площадки хранения древесины. Территория огорожена металлическим забором (сетка). Территория имеет гравийное покрытие. Водоснабжение отсутствует. Дворовая уборная с водонепроницаемым выгребом. Отходы производства выносятся в контейнеры, расположенные за территорией пилорамы. Место хранения отходов оборудовано.	Соответствует при условии выполнения разработанных мероприятий
39	Зерносушильный комплекс, 43	Северо-западнее н.п. Теглевичи, водоохранная зона р. Сасва	Хранение и обработка зерна, хранение минеральных удобрений	Сельскохозяйственный филиал «Доброселецкий» Коммунального проектно-ремонтно-строительного унитарного предприятия «Гроднооблдорстрой»	На территории расположены операторская, зерносушильный комплекс, склад топлива, 3 склада зерна, 4 склада минеральных удобрений. Территория частично огорожена бетонным забором. Территория заасфальтирована. Водоснабжение отсутствует. Дворовая уборная с водонепроницаемым выгребом. Отходы производства собираются в контейнеры, расположенные на твёрдом покрытии. Место хранения отходов огорожено.	Соответствует при условии выполнения разработанных мероприятий
40	Баня, 44	Н.п. Теглевичи, водоохранная зона р. Сасва	Отдых и оздоровление	Коммунальное проектно-ремонтно-строительное унитарное предприятие	На территории расположены баня и дворовая уборная. Территория огорожена деревянным забором. Территория имеет грунтовое покрытие. Водоснабжение централизованное. Водоотведение осуществляется в водонепроницаемый выгреб. Место хранения отходов производства не оборудовано	Соответствует при условии выполнения разработанных мероприятий

1	2	3	4	5	6	7
				«Гроднооблдорстрой»		
41	Котельная, 45	Н.п. Теглевичи, водоохранная зона р. Сасва	Теплоснабжение школы и бани	Земли н.п. Теглевичи, Доброселецкий сельский исполнительный комитет	На территории расположены котельная на твёрдом виде топлива и площадка хранения древесины. Территория огорожена деревянным забором. Территория имеет грунтовое покрытие. Водоснабжение централизованное. Водоотведение осуществляется в водонепроницаемый выгреб. Место хранения отходов производства не оборудовано.	Соответствует при условии выполнения разработанных мероприятий
42	Телятник, 46	Н.п. Теглевичи, водоохранная зона р. Сасва	Объект не эксплуатируется	Сельскохозяйственный филиал «Доброселецкий» Коммунального проектно-ремонтно-строительного унитарного предприятия «Гроднооблдорстрой»	На территории действующих объектов нет. На территории расположен телятник и водонапорная башня. Территория не огорожена. Территория имеет грунтовое покрытие	Хозяйственная деятельность не осуществляется.
43	Склад, 47	0,35 км южнее н.п. Пичуки, водоохранная зона р. Сасва	Объект не эксплуатируется	Коммунальное проектно-ремонтно-строительное унитарное предприятие «Гроднооблдорстрой»	На территории действующих объектов нет. На территории расположен склад и силосная яма. Территория не огорожена. Территория имеет грунтовое покрытие	Хозяйственная деятельность не осуществляется.
44	Ферма, 48	0,4 км юго-западнее н.п. Павловичи,	Воспроизводство (тёлки)	Коммунальное проектно-ремонтное-	На территории расположены 1 коровник и один не эксплуатируемый коровник. На ферме имеется 288 голов. Территория не огорожена.	Соответствует при условии выполнения

1	2	3	4	5	6	7
		водоохранная зона р. Сасва		строительное унитарное предприятие «Гроднооблдорстрой»	Территория частично асфальтирована. Водоснабжение централизованное. Канализация отсутствует. Жижесборник оборудован. Навозохранилище имеет твёрдое основание, огорожено бетонной стенкой. Место хранения отходов производства не оборудовано	разработанных мероприятий
45	Машинно-тракторный двор, 49	Юго-восточная окраина н.п. Словатичи, водоохранная зона р. Сасва, водоохранная зона пруда н.п. Словатичи	Ремонт и хранение сельскохозяйственной техники, автотранспорта предприятия	Коммунальное проектно-ремонтное строительное унитарное предприятие «Гроднооблдорстрой»	На территории расположены проходная, ремонтная мастерская, производственно-технический отдел, мойка, гараж автомобилей, склад горюче-смазочных материалов, обменный пункт, склад запасных частей, 2 навеса для хранения комбайнов, навес для хранения сельскохозяйственной техники, площадка для хранения металлолома. Территория огорожена металлическим забором (сетка). Территория забетонирована. Водоснабжение осуществляется через водонапорную башню. Водоотведение осуществляется в водонепроницаемый выгреб. Отходы производства собираются в контейнеры, расположенные на твёрдом покрытии. Место хранения отходов огорожено	Соответствует при условии выполнения разработанных мероприятий
46	Ферма, 50	0,3 км восточнее н.п. Зеньковцы, водоохранная зона р. Сасва	Откорм КРС	Коммунальное проектно-ремонтное строительное унитарное предприятие «Гроднооблдорстрой»	На территории расположены административное здание, навес для телят, 2 коровника, склад, 2 силосные ямы. Территория огорожена забором из шифера. Территория имеет остатки асфальтного покрытия. Водоснабжение осуществляется через водонапорную башню. Дворовая уборная с водонепроницаемым выгребом. Жижесборник отсутствует. Навозохранилище не	Соответствует при условии выполнения разработанных мероприятий

1	2	3	4	5	6	7
					оборудовано. Место хранения отходов производства не оборудовано.	
47	Хозяйственный двор, 51	0,95 км восточнее г.п. Зельва, водоохранная зона г.п. Зельва-1, водоохранная зона р. Зельвянка	Водозабор	Зельвенское районное унитарное предприятие жилищно-коммунального хозяйства	На территории расположены лаборатория, здание станции обезжелезивания, подстанция и резервуар чистой воды. Территория огорожена бетонным забором. Территория заасфальтирована. Водоснабжение осуществляется из скважины. Водоотведение осуществляется в водонепроницаемый выгреб. Отходы производства собираются в контейнеры, расположенные на твёрдом покрытии. Место хранения отходов огорожено	Соответствует
48	База отдыха «Бережки», 52	0,05 км северо-западнее н.п. Бережки, водоохранная зона вдхр. Зельвенское	Физкультурно-оздоровительное сезонное с мая по сентябрь	Зельвенское районное унитарное предприятие жилищно-коммунального хозяйства	На территории расположены 25 домиков для проживания, комната для торжеств и столовая вместимостью по 20 человек, беседки с мангалом. Общая вместимость базы отдыха составляет 166 спальных мест. Территория огорожена металлическим забором (сетка). Территория имеет грунтовое покрытие. Водоснабжение осуществляется из скважины. Водоотведение осуществляется в водонепроницаемый выгреб. Отходы собираются в контейнеры, расположенные на твёрдом покрытии. Место хранения отходов огорожено	Соответствует при условии выполнения разработанных мероприятий
49	Производственная база, 53	Н.п. Бережки, 1В, водоохранная зона вдхр. Зельвенское	Производство продукции из пиломатериалов	Общество с ограниченной ответственностью «ФорГлэйд»	На территории расположен цех по производству продукции из пиломатериалов, склад готовой продукции и навес для хранения древесины. На территории имеется 3 единицы техники. Территория огорожена бетонным забором. Территория имеет грунтовое покрытие. Водоснабжение осуществляется из скважины. Дворовая уборная с	Соответствует при условии выполнения разработанных мероприятий

1	2	3	4	5	6	7
					водонепроницаемым выгребом. Место хранения отходов производства не оборудовано.	
50	Склад, 54	Юго-западнее н.п. Бережки, водоохранная зона вдхр. Зельвенское	Хранение строительных материалов	ИП Головки В.М	На территории расположен склад. Территория огорожена металлическим забором (сетка). Территория имеет остатки асфальтного покрытия. Водоснабжение отсутствует. Канализация отсутствует. Место хранения отходов производства не оборудовано.	Соответствует при условии выполнения разработанных мероприятий
51	Кладбище, 56	0,5 км западнее н.п. Збляна, водоохранная зона вдхр. Зельвенское	Погребение умерших	Каролинский сельский исполнительный комитет	Территория кладбища огорожена. Канализация отсутствует. Место хранения отходов не оборудовано.	Не соответствует. Территорию не расширять
52	Санаторий, 57	Н.п. Лавриновичи, 29/4, водоохранная зона и прибрежная полоса вдхр. Зельвенское	Объект не эксплуатируется	Общество с ограниченной ответственностью «ГЛС – компани», Общество с ограниченной ответственностью «Фамстрой»	На территории действующих объектов нет. На территории расположены дома для проживания, столовая, административное здание и хозяйственные постройки. Территория огорожена бетонным и металлическим забором (сетка). Территория заасфальтирована.	Хозяйственная деятельность не осуществляется.
53	Детский оздоровительный лагерь «Голубая волна», 58	0,5 км юго-восточнее н.п. Новоселки, водоохранная зона вдхр. Зельвенское	Физкультурно-оздоровительное и спортивное	Отдел образования Зельвенского районного исполнительного комитета	На территории расположены 10 корпусов для проживания, столовая, баня, административное здание, клуб, 2 склада, комментаторская, пионерская, медицинский пункт, изолятор, 3 дворовые уборные. На территории имеется 1 единица техники. Территория благоустроена. Территория огорожена деревянным и металлическим забором (сетка). Территория заасфальтирована. Водоснабжение осуществляется из скважины. Водоотведение осуществляется в водонепроницаемый выгреб.	Соответствует

1	2	3	4	5	6	7
					Отходы собираются в контейнеры, расположенные на твёрдом покрытии. Место хранения отходов огорожено.	
54	Молочно-товарная ферма, 59	0,3 км северо-восточнее н.п. Деречин, водоохранная зона р. Сипа	Производство молока и мяса	Коммунальное сельскохозяйственное унитарное предприятие «Голынка»	На территории расположены весовая, 2 телятника, 2 коровника, молочный блок, склад концентратов, 2 выгульных площадки, сенажная траншея, силосная траншея, навес для хранения сена. На ферме имеется 400 голов. Территория огорожена бетонным и металлическим забором (сетка). Территория заасфальтирована. Водоснабжение осуществляется через водонапорную башню. Водоотведение осуществляется в водонепроницаемый выгреб. Жижесборник отсутствует. Навозохранилище имеет твёрдое основание, огорожено бетонной стенкой. Отходы производства собираются в контейнеры, расположенные на твёрдом покрытии	Соответствует при условии выполнения разработанных мероприятий
55	Машинно-тракторный двор, 60	Н.п. Деречин, ул. Чапаева, водоохранная зона р. Сипа	Ремонт и хранение сельскохозяйственной техники, автотранспорта предприятия	Коммунальное сельскохозяйственное унитарное предприятие «Голынка»	На территории расположены проходная, дом механизатора, 2 склада, гаражи, мастерские, дворовая уборная, навес для хранения техники, площадка для хранения металлолома. На территории имеется 32 единицы техники и 20 единиц навесного и прицепного оборудования. Территория огорожена бетонным забором. Территория заасфальтирована. Водоснабжение централизованное. Водоотведение осуществляется в водонепроницаемый выгреб. Поверхностный сток организован, направлен в водонепроницаемый выгреб. Место хранения отходов производства не оборудовано	Соответствует при условии выполнения разработанных мероприятий

1	2	3	4	5	6	7
56	Пилорама, 61	Н.п. Деречин, ул. Чапаева, водоохранная зона р. Сипа	Переработка древесины	Зельвенское районное унитарное предприятие бытового обслуживания	На территории расположены цех по переработке древесины, склад и открытые площадки для складирования лесоматериалов. Территория огорожена металлическим забором (сетка). Территория имеет грунтовое покрытие. Водоснабжение отсутствует. Водоотведение отсутствует. Место хранения отходов производства не оборудовано.	Соответствует при условии выполнения разработанных мероприятий
57	Хозяйственный двор, 63	Н.п. Деречин, ул. Советская, 10, 10а, водоохранная зона р. Сипа	Распиловка древесины, производство продукции из пиломатериало в	Частное производственное унитарное предприятие «НовГрод»	На территории расположены административное здание, мебельный цех, склад готовой продукции и навес для хранения древесины. Территория огорожена деревянным забором. Территория имеет грунтовое покрытие. Водоснабжение централизованное. Водоотведение осуществляется в водонепроницаемый выгреб. Место хранения отходов производства не оборудовано	Соответствует при условии выполнения разработанных мероприятий
58	Пилорама, 64	Н.п. Деречин, ул. Советская, 3, водоохранная зона р. Сипа	Переработке древесины	Частное производственное унитарное предприятие «ГИПЛАС»	На территории расположены цех по переработке древесины и открытые площадки для складирования лесоматериалов. Территория огорожена деревянным забором. Территория имеет грунтовое покрытие. Водоснабжение централизованное. Водоотведение осуществляется в водонепроницаемый выгреб. Место хранения отходов производства не оборудовано	Соответствует при условии выполнения разработанных мероприятий
59	Баня, 65	Н.п. Деречин, водоохранная зона р. Сипа	Отдых и оздоровление	Зельвенское районное унитарное предприятие жилищно- коммунального хозяйства	На территории расположено здание бани. Территория не огорожена. Территория имеет грунтовое покрытие. Водоснабжение централизованное. Водоотведение осуществляется в водонепроницаемый выгреб. Отходы производства собираются в контейнеры, расположенные на твёрдом	Соответствует при условии выполнения разработанных мероприятий

1	2	3	4	5	6	7
					покрытии. Место хранения отходов не огорожено.	
60	Склад, 66	1,3 км юго-западнее н.п. Деречин, водоохранная зона р. Сипа	Хранение минеральных удобрений	Коммунальное сельскохозяйственное унитарное предприятие «Голынка»	На территории расположен склад. Территория огорожена металлическим забором (сетка). Территория имеет грунтовое покрытие. Водоснабжение отсутствует. Канализация отсутствует. Место хранения отходов производства не оборудовано.	Соответствует при условии выполнения разработанных мероприятий
61	Молочно-товарная ферма, 67	Восточная окраина н.п. Грабово, водоохранная зона и прибрежной полосы р. Сипа	Производство молока и мяса	Коммунальное сельскохозяйственное унитарное предприятие «Бородичи»	На территории расположены коровник, 2 склада, силосные яма. На ферме имеется 150 голов. Территория частично огорожена деревянным забором. Территория имеет грунтовое покрытие. Водоснабжение осуществляется через водонапорную башню. Водоотведение осуществляется в водонепроницаемый выгреб. Жижесборник отсутствует. Навозохранилище имеет твёрдое основание, огорожено бетонной стенкой. Место хранения отходов производства не оборудовано	Соответствует при условии выполнения разработанных мероприятий
62	Молочно-товарная ферма, 69	Западная окраина н.п. Большая Угринь, водоохранная зона р. Качка, водоохранная зона 3 пруда н.п. Большая Угринь	Производство молока и мяса	Коммунальное сельскохозяйственное унитарное предприятие «Голынка»	На территории расположены 2 коровника, 3 телятника, здание сухостоя, 3 склада, 2 силосные ямы. На ферме имеется 1000 голов. Территория огорожена деревянным забором. Территория имеет грунтовое покрытие. Водоснабжение осуществляется через водонапорную башню. Водоотведение осуществляется в водонепроницаемый выгреб. Жижесборник отсутствует. Навозохранилище имеет твёрдое основание, огорожено бетонной стенкой. Отходы производства собираются в контейнеры, расположенные на твёрдом покрытии. Место хранения отходов огорожено.	Соответствует при условии выполнения разработанных мероприятий

1	2	3	4	5	6	7
63	Молочно-товарная ферма, 70	Северо-восточная окраина н.п. Острowo, водоохранная зона р. Луконица	Производство молока и мяса	Коммунальное сельскохозяйственное унитарное предприятие «Голынка»	На территории расположены 3 коровника, склад, силосная яма. На ферме имеется 150 голов. Территория огорожена деревянным забором. Территория имеет грунтовое покрытие. Водоснабжение осуществляется через водонапорную башню. Водоотведение осуществляется в водонепроницаемый выгреб. Жижесборник отсутствует. Навозохранилище не оборудовано. Место хранения отходов производства не оборудовано.	Соответствует при условии выполнения разработанных мероприятий
64	Зерносушильный комплекс, 71	Западная окраина н.п. Климовичи, водоохранная зона р. Луконица	Хранение и обработка зерна	Коммунальное сельскохозяйственное унитарное предприятие «Голынка»	На территории расположены 2 зерносушильных комплекса, весовая, 5 складов, газовые счетчики, трансформатор, дворовая уборная, площадка. Территория огорожена бетонным забором. Территория заасфальтирована. Водоснабжение отсутствует. Дворовая уборная с водонепроницаемым выгребом. Место хранения отходов производства не оборудовано.	Соответствует при условии выполнения разработанных мероприятий
65	Машинно-тракторный двор, 72	Н.п. Голынка, ул. Полевая, водоохранная зона р. Луконица, водоохранная зона р. Дорогобужка, водоохранная зона пруда н.п. Голынка	Ремонт и хранение сельскохозяйственной техники, автотранспорта предприятия	Коммунальное сельскохозяйственное унитарное предприятие «Голынка»	На территории расположены проходная, 4 склада, гаражи, 2 мастерские, мойка, склад хранения горюче-смазочных материалов, колонки, склад хранения горюче-смазочных материалов, 3 стоянки для хранения сельскохозяйственной техники, площадка для хранения металлолома. На территории имеется 50 единиц техники и 26 единиц навесного и прицепного оборудования. Территория огорожена бетонным забором. Территория заасфальтирована. Водоснабжение централизованное. Водоотведение	Соответствует

1	2	3	4	5	6	7
					осуществляется в водонепроницаемый выгреб. Поверхностный сток организован, направлен в водонепроницаемый выгреб. Отходы производства собираются в контейнеры, расположенные на твёрдом покрытии. Место хранения отходов огорожено.	
66	Молочно-товарная ферма, 73	Н.п. Голынка, водоохранная зона р. Луконица, водоохранная зона р. Дорогобужка	Производство молока и мяса	Коммунальное сельскохозяйственное унитарное предприятие «Голынка»	На территории расположены 3 коровника, телятник, склад, силосная яма. На ферме имеется 300 голов. Территория огорожена бетонным забором. Территория заасфальтирована. Водоснабжение осуществляется через водонапорную башню. Водоотведение осуществляется в водонепроницаемый выгреб. Жижесборник отсутствует. Навозохранилище имеет твёрдое основание, огорожено бетонной стенкой. Место хранения отходов производства не оборудовано.	Соответствует при условии выполнения разработанных мероприятий
67	Баня, 74	Н.п. Новая Голынка, ул. Полевая, 28А, водоохранная зона р. Луконица, водоохранная зона пруда н.п. Голынка	Объект не эксплуатируется	Коммунальное сельскохозяйственное унитарное предприятие «Голынка»	На территории действующих объектов нет. На территории расположено здание бани. Территория не огорожена. Территория имеет грунтовое покрытие.	Хозяйственная деятельность не осуществляется.
68	Молочно-товарная ферма, 75	0,2 км северо-восточнее н.п. Голынка, водоохранная зона р. Луконица	Производство молока и мяса, откорм быков	Коммунальное сельскохозяйственное унитарное предприятие «Голынка»	На территории расположены весовая, 5 телятников, 2 коровника, молочный блок, 2 склада, мельница, завозная яма, площадка для хранения сенажа, 2 сенажные ямы, пожарный водоём. На ферме имеется 1350 голов. Территория огорожена бетонным и	Соответствует при условии выполнения разработанных мероприятий

1	2	3	4	5	6	7
					деревянным забором. Территория заасфальтирована. Водоснабжение осуществляется через водонапорную башню. Водоотведение осуществляется в водонепроницаемый выгреб. Жижесборник отсутствует. Навозохранилище имеет твёрдое основание, огорожено бетонной стенкой. Отходы производства собираются в контейнеры, расположенные на твёрдом покрытии.	
69	Кладбище, 76	Южнее н.п. Пустоборы, водоохранная зона р. Дорогобужка	Погребение умерших	Голынковский сельский исполнительный комитет	Территория кладбища огорожена. Канализация отсутствует. Твёрдые коммунальные отходы собираются в контейнеры, расположенные на твёрдом покрытии. Место хранения отходов огорожено.	Не соответствует. Территорию не расширять
70	Машинно-тракторный двор, 77	0,6 км севернее н.п. Снежная, водоохранная зона р. Дорогобужка	Ремонт и хранение сельскохозяйственной техники, автотранспорта предприятия, хранение зерна	Сельскохозяйственный производственный кооператив «Сынковичи»	На территории расположены проходная, дом механизатора, ремонтная мастерская, гараж для легковых автомобилей, гаражи, котельная, мойка, склад запасных частей, склад хранения горюче-смазочных материалов, колонки, 2 навеса для хранения сельскохозяйственной техники, эстакада, поднавес для хранения сложной техники, стоянка автотранспорта, площадка для техники ожидающей ремонта. На территории имеется 35 единиц техники и 50 единиц навесного и прицепного оборудования. Территория огорожена бетонным забором. Территория имеет гравийное покрытие. Водоснабжение осуществляется через водонапорную башню. Водоотведение осуществляется в водонепроницаемый выгреб. Поверхностный сток с мойки организован, направлен в водонепроницаемый выгреб.	Соответствует при условии выполнения разработанных мероприятий

1	2	3	4	5	6	7
					Отходы производства собираются в контейнеры, расположенные на твёрдом покрытии. Место хранения отходов огорожено.	
71	Здание пожарной аварийно-спасательной части, 78	0,55 км севернее н.п. Снежная, водоохранная зона р. Дорогобужка	Управление при чрезвычайных ситуациях	Учреждение «Гродненское областное управление Министерства по чрезвычайным ситуациям Республики Беларусь»	На территории расположено административное здание. На территории имеется 1 единица техники. Территория огорожена бетонным забором. Территория имеет грунтовое покрытие, проезды асфальтированы. Водоснабжение централизованное. Водоотведение осуществляется в водонепроницаемый выгреб. Отходы производства собираются в контейнеры, расположенные на твёрдом покрытии. Место хранения отходов огорожено.	Соответствует
72	Телятник, 79	0,35 км севернее н.п. Снежная, водоохранная зона р. Дорогобужка	Откорм КРС	Сельскохозяйственный производственный кооператив «Сынковичи»	На территории расположены телятник, склад, сенажная яма. Территория огорожена. Территория имеет грунтовое покрытие, проезды асфальтированы. Водоснабжение осуществляется через водонапорную башню. Канализация отсутствует. Жижесборник отсутствует. Навозохранилище имеет твёрдое основание, огорожено бетонной стенкой. Отходы производства собираются в контейнеры, расположенные на твёрдом покрытии. Место хранения отходов огорожено.	Соответствует при условии выполнения разработанных мероприятий
73	Пилорама, 80	Н.п. Пруд, водоохранная зона р. Луконица	Переработке древесины	Сельскохозяйственный производственный кооператив «Сынковичи»	На территории расположены цех по переработке древесины и открытые площадки для складирования лесоматериалов. Территория огорожена металлическим забором (сетка). Территория имеет грунтовое покрытие. Водоснабжение отсутствует. Дворовая уборная с водонепроницаемым выгребом. Отходы производства собираются в контейнеры,	Соответствует при условии выполнения разработанных мероприятий

1	2	3	4	5	6	7
					расположенные на грунтовом покрытии. Место хранения отходов не огорожено.	
74	Хозяйственный двор, 81	Юго-западная окраина н.п. Октябрьская, водоохранная зона р. Елка (Елна)	Теплоснабжение	Коммунальное сельскохозяйственное унитарное предприятие «Голынка»	На территории расположены котельная на местных видах топлива, склады. Территория огорожена бетонным забором. Территория имеет грунтовое покрытие. Водоснабжение централизованное. Водоотведение осуществляется в водонепроницаемый выгреб. Место хранения отходов производства не оборудовано.	Соответствует при условии выполнения разработанных мероприятий
75	Склад, 82	Южная окраина н.п. Пруд, водоохранная зона р. Луконица	Хранение зерна	Сельскохозяйственный производственный кооператив «Сынковичи»	На территории расположен склад. Территория не огорожена. Территория имеет грунтовое покрытие. Водоснабжение не предусмотрено. Отходы производства выносятся в контейнеры, расположенные за территорией склада. Место хранения отходов оборудовано.	Соответствует
76	Молочно-товарная ферма, 83	0,4 км восточнее н.п. Луконица, водоохранная зона р. Луконица	Производство молока и мяса	Сельскохозяйственный производственный кооператив «Сынковичи»	На территории расположены 4 коровника, 2 телятника, 2 склада, 2 силосные ямы. На ферме имеется 1200 голов. Территория огорожена металлическим забором (сетка). Территория заасфальтирована. Водоснабжение осуществляется через водонапорную башню. Водоотведение осуществляется в водонепроницаемый выгреб. Жижесборник оборудован. Навозохранилище имеет твёрдое основание, огорожено бетонной стенкой. Отходы производства собираются в контейнеры, расположенные на твёрдом покрытии. Место хранения отходов огорожено.	Соответствует
77	Кладбище, 84	0,35 км юго-восточнее н.п. Луконица, водоохранная	Погребение умерших	Голынковский сельский исполнительный комитет	Территория кладбища не огорожена. Канализация отсутствует. Твёрдые коммунальные отходы собираются в	Не соответствует. Территорию не расширять

1	2	3	4	5	6	7
		зона и прибрежная полоса р. Луконица			контейнеры, расположенные на твердом покрытии. Место хранения отходов огорожено.	
78	Молочно-товарная ферма, 85	0,5 км западнее н.п. Ревтовичи, водоохранная зона р. Луконица	Производство молока и мяса	Сельскохозяйственный производственный кооператив «Сынковичи»	На территории расположены 5 коровников, молочный блок, склад, конюшня, 2 силосные ямы. На ферме имеется 950 голов. Территория огорожена деревянным забором с фундаментом. Территория заасфальтирована и забетонирована. Водоснабжение осуществляется через водонапорную башню. Водоотведение осуществляется в водонепроницаемый выгреб. Жижесборник отсутствует. Навозохранилище имеет твердое основание, огорожено бетонной стенкой. Отходы производства собираются в контейнеры, расположенные на твердом покрытии. Место хранения отходов огорожено.	Соответствует при условии выполнения разработанных мероприятий
79	Кладбище, 86	0,35 км южнее н.п. Ревтовичи, водоохранная зона и прибрежной полосы р. Луконица	Погребение умерших	Сынковичский сельский исполнительный комитет	Территория кладбища не огорожена деревянным забором. Канализация отсутствует. Твердые коммунальные отходы собираются в контейнеры, расположенные на твердом покрытии. Место хранения отходов огорожено.	Не соответствует. Территорию не расширять
80	Машинно-тракторный двор, 87	0,6 км восточнее н.п. Червоное село, водоохранная зона пруда н.п. Червоное село	Ремонт и хранение сельскохозяйственной техники, автотранспорта предприятия	Сельскохозяйственный производственный кооператив «Сынковичи»	На территории расположены проходная, производственно-технический отдел, ремонтная мастерская, склад запасных частей, склад хранения горюче-смазочных материалов, колонки, 2 склада оборудования, 2 ангара и площадка для хранения сельскохозяйственной техники, площадка для хранения металлолома. На территории имеется 25 единиц техники и 20	Соответствует

1	2	3	4	5	6	7
					единиц навесного и прицепного оборудования. Территория огорожена бетонным и кирпичным забором. Территория забетонирована. Водоснабжение осуществляется через водонапорную башню. Водоотведение осуществляется в водонепроницаемый выгреб. Поверхностный сток организован, направлен в водонепроницаемый выгреб. Отходы производства собираются в контейнеры, расположенные на твёрдом покрытии. Место хранения отходов огорожено.	
81	Ферма, 89	Северо-западная окраина н.п. Ярнево, водоохранная зона р. Луконица	Выращивание и откорм КРС	Сельскохозяйственный производственный кооператив «Сынковичи»	На территории фермы расположены проходная, административная часть, 7 воловников и склад корма, 3 силосные ямы. На ферме имеется 3200 голов. На территории имеется 1 единица техники. Территория благоустроена. Территория огорожена бетонным забором. Территория заасфальтирована. Водоснабжение осуществляется через водонапорную башню. Водоотведение осуществляется в водонепроницаемый выгреб. Жижесборник оборудован. Навозохранилище имеет твёрдое основание, огорожено бетонной стенкой. Поверхностный сток организован, направлен в водонепроницаемый выгреб. Отходы производства собираются в контейнеры, расположенные на твёрдом покрытии. Место хранения отходов огорожено.	Соответствует
82	Фермерское хозяйство, 90	Н.п. Козловичи, водоохранная зона и прибрежная полоса пруда	Ведение крестьянского (фермерского) хозяйства	ФХ «Верес», Макей Михаил Францевич	На территории расположены механическая мастерская, офис, 2 склада, банкетный зал, жилой дом, многофункциональное здание «Гостевой дом», сад. На территории имеется 5 единиц техники. Территория благоустроена.	Соответствует

1	2	3	4	5	6	7
		н.п. Козловичи, водоохранная зона р. Берёза			Территория огорожена металлическим забором (сетка). Территория имеет грунтовое покрытие, проезды асфальтированы. Водоснабжение осуществляется через водонапорную башню. Водоотведение осуществляется в водонепроницаемый выгреб. Поверхностный сток организован. Отходы производства собираются в контейнеры, расположенные на твёрдом покрытии. Место хранения отходов огорожено.	
83	Ферма, 91	Северо-восточная окраина н.п. Сынковичи, водоохранная зона пруда н.п. Сынковичи, водоохранная зона р. Берёза	Выращивание и откорм КРС	Сельскохозяйственный производственный кооператив «Сынковичи»	На территории фермы расположены 4 воловника и склад. На ферме имеется 1200 голов. Территория благоустроена. Территория огорожена металлическим забором (металлический профиль) с фундаментом. Территория имеет остатки асфальтного покрытия. Водоснабжение осуществляется через водонапорную башню. Водоотведение осуществляется в водонепроницаемый выгреб. Жижесборник отсутствует. Навозохранилище имеет твёрдое основание, огорожено бетонной стенкой. Отходы производства собираются в контейнеры, расположенные на твёрдом покрытии. Место хранения отходов огорожено.	Соответствует при условии выполнения разработанных мероприятий
84	Склад, 92	Северная окраина н.п. Сынковичи, водоохранная зона пруда н.п. Сынковичи, водоохранная зона р. Берёза	Хранение зерна	Сельскохозяйственный производственный кооператив «Сынковичи»	На территории расположен склад. Территория не огорожена. Территория имеет грунтовое покрытие, проезды асфальтированы. Водоснабжение отсутствует. Канализация отсутствует. Отходы производства выносятся в контейнеры, расположенные за территорией склада. Место хранения отходов оборудовано.	Соответствует

1	2	3	4	5	6	7
85	Кладбище, 118	0,5 км юго-восточнее н.п. Новоселки, прибрежная полоса вдхр. Зельвенское	Погребение умерших	Каролинский сельский исполнительный комитет	Территория кладбища не огорожена. Канализация отсутствует. Место хранения отходов не оборудовано.	Не соответствует. Территорию не расширять

Таблица 4 – Состав мероприятий, направленных на сохранение и восстановление поверхностных водных объектов Зельвенского района Гродненской области

№ п/п	Местоположение объекта, его номер на планово-картографическом материале	Рекомендуемые мероприятия	Срок выполнения рекомендуемых мероприятий
1	2	3	4
1	Восточная окраина н.п. Ялуцевич, водоохранная зона р. Самаровка, водоохранная зона пруда н.п. Кремяница Дольная-1, водоохранная зона пруда н.п. Кремяница Дольная-2, 1	Благоустроить территорию. Обустроить систему дождевой канализации. Обустроить систему сбора и очистки сточных вод. Санитарная уборка территории.	2021-2022 гг. 2021-2023 гг. 2021-2023 гг. Постоянно
2	Западная окраина н.п. Коневцы, водоохранная зона пруда н.п. Коневцы, водоохранная зона р. Самаровка, 2	Санитарная уборка территории.	Соответствует
3	0,5 км южнее н.п. Коневцы, водоохранная зона пруда н.п. Коневцы, водоохранная зона пруда н.п. Кремяница, водоохранная зона р. Самаровка, 3	Благоустроить территорию. Оборудовать жижеборник. Обустроить систему дождевой канализации. Санитарная уборка территории.	2021-2022 гг. 2021-2022 гг. 2021-2023 гг. Постоянно
4	Юго-западная окраина н.п. Кремяница, водоохранная зона пруда н.п. Кремяница, 4	Благоустроить территорию. Обустроить систему дождевой канализации. Обустроить систему сбора и очистки сточных вод. Санитарная уборка территории.	2021-2022 гг. 2021-2022 гг. 2021-2023 гг. Постоянно
5	0,13 км юго-западнее н.п. Кремяница, водоохранная зона пруда н.п. Кремяница, 5	Санитарная уборка территории.	Постоянно
6	н.п. Кремяница, водоохранная зона пруда н.п. Кремяница, 6	Санитарная уборка территории.	Постоянно
7	Н.п. Князево, водоохранная зона пруда н.п. Князево, 8	Санитарная уборка территории	Соответствует
8	Н.п. Князево, водоохранная зона пруда н.п. Князево, 9	Санитарная уборка территории.	Соответствует
9	Восточная окраина н.п. Князево, водоохранная зона пруда н.п. Князево, 10	Благоустроить территорию. Обустроить систему дождевой канализации. Обустроить систему сбора и очистки сточных вод. Санитарная уборка территории.	2021-2022 гг. 2021-2022 гг. 2021-2023 гг. Постоянно
10	Восточная окраина н.п. Князево, водоохранная зона пруда н.п. Князево, 11	Обустроить систему дождевой канализации. Обустроить жижеборник. Санитарная уборка территории.	2021-2022 гг. 2021-2022 гг. Постоянно

1	2	3	4
11	Северо-восточная окраина н.п. Кондаки, водоохранная зона р. Мартыновка, 12	Санитарная уборка территории.	Соответствует
12	Восточная окраина н.п. Кондаки, водоохранная зона р. Мартыновка, 13	В зависимости от назначения объекта в соответствии с природоохранным законодательством и проектной документацией.	С момента функционирования объекта
13	0,2 км юго-западнее н.п. Мартиновичи, водоохранная зона р. Мартыновка, 14	В зависимости от назначения объекта в соответствии с природоохранным законодательством и проектной документацией.	С момента функционирования объекта
14	0,35 км северо-восточнее н.п. Мартиновичи, водоохранная зона р. Мартыновка, 15	Санитарная уборка территории. Контроль за состоянием объекта.	Соответствует
15	Юго-западная окраина н.п. Самаровичи, водоохранная зона р. Мартыновка, 16	В зависимости от назначения объекта в соответствии с природоохранным законодательством и проектной документацией.	С момента функционирования объекта
16	Н.п. Бородичи, ул. Гагарина, водоохранная зона р. Кипятка, 17	Санитарная уборка территории.	Постоянно
17	Северная окраина н.п. Бородичи, водоохранная зона р. Кипятка, 18	Обустроить систему дождевой канализации. Санитарная уборка территории.	2021-2022 гг. Постоянно
18	Н.п. Бородичи, водоохранная зона р. Кипятка, 19	В зависимости от назначения объекта в соответствии с природоохранным законодательством и проектной документацией.	С момента функционирования объекта
19	Южная окраина н.п. Бородичи, водоохранная зона р. Кипятка, 20	В зависимости от назначения объекта в соответствии с природоохранным законодательством и проектной документацией.	С момента функционирования объекта
20	0,3 км западнее н.п. Холстово, водоохранная зона р. Бородичанка, 22	Санитарная уборка территории	Постоянно
21	0,5 км западнее н.п. Холстово, водоохранная зона р. Бородичанка, 23	Благоустроить территорию. Обустроить систему дождевой канализации. Обустроить жижесборник. Оборудовать навозохранилище. Обустроить систему отвода и сбора сточных вод. Санитарная уборка территории.	Соответствует при условии выполнения разработанных мероприятий
22	1,2 км северо-западнее н.п. Задворье, водоохранная зона р. Мештовка (Ольшина), 24	Санитарная уборка территории.	Постоянно
23	1,1 км северо-западнее н.п. Задворье, водоохранная зона р. Мештовка (Ольшина), 25	Благоустроить территорию. Обустроить систему дождевой канализации. Обустроить систему отвода и сбора сточных вод.	2021-2022 гг. 2021-2022 гг. 2021-2023 гг.

1	2	3	4
		Санитарная уборка территории.	Постоянно
24	Западная окраина н.п. Мижеричи, водоохранная зона р. Мештовка (Ольшина), 26	Оборудовать место хранения отходов. Санитарная уборка территории.	2021-2022 гг. Постоянно
25	Н.п. Мижеричи, водоохранная зона р. Мештовка (Ольшина), 27	Санитарная уборка территории.	Постоянно
26	Н.п. Мижеричи, водоохранная зона р. Мештовка (Ольшина), 28	Санитарная уборка территории.	Постоянно
27	Н.п. Мижеричи, водоохранная зона р. Мештовка (Ольшина), 29	Санитарная уборка территории.	Постоянно
28	Южная окраина н.п. Шейки, водоохранная зона р. Мештовка (Ольшина), 30	В зависимости от назначения объекта в соответствии с природоохранным законодательством и проектной документацией.	С момента функционирования объекта
29	0,3 км южнее н.п. Висковщина, водоохранная зона водоохранная зона р. Мештовка (Ольшина), 31	Территорию не расширять. Санитарная уборка территории.	Постоянно
30	Западная окраина н.п. Костевичи, водоохранная зона р. Мештовка (Ольшина), 32	Территорию не расширять. Санитарная уборка территории.	Постоянно
31	0,7 км северо-западнее н.п. Каролин, водоохранная зона р. Мештовка (Ольшина), водоохранная зона вдхр. Зельвенское, 34	Благоустроить территорию. Оборудовать жижеборник. Обустроить систему дождевой канализации. Санитарная уборка территории.	2021-2022 гг. 2021-2022 гг. 2021-2023 гг. Постоянно
32	0,7 км севернее н.п. Каролин, водоохранная зона р. Мештовка (Ольшина), водоохранная зона и прибрежная полоса вдхр. Зельвенское, 35	Оборудовать место хранения отходов. Санитарная уборка территории.	2021 г. Постоянно
33	Н.п. Каролин, водоохранная зона вдхр. Зельвенское, 36	Санитарная уборка территории.	Постоянно
34	Юго-восточная окраина н.п. Каролин, водоохранная зона р. Зельвянка, 37	Оборудовать место хранения отходов. Санитарная уборка территории.	2021 г. Постоянно
35	0,6 км юго-восточнее н.п. Петревичи, водоохранная зона р. Карабаноша, 38	В зависимости от назначения объекта в соответствии с природоохранным законодательством и проектной документацией.	С момента функционирования объекта
36	0,5 км южнее н.п. Рудевичи, водоохранная зона р. Сасва, 40	Благоустроить территорию. Обустроить жижеборник. Оборудовать навозохранилище. Оборудовать отвод и сбор сточных вод. Обустроить систему дождевой канализации. Оборудовать место хранения отходов. Санитарная уборка территории.	2021-2022 гг. 2021-2022 гг. 2021-2023 гг. 2021-2023 гг. 2021-2023 гг. 2021 г. Постоянно
37	0,10 км северо-восточнее н.п. Теглевичи, водоохранная зона р. Сасва, 41	Санитарная уборка территории.	Постоянно

1	2	3	4
38	0,08 км севернее н.п. Теглевичи, водоохранная зона р. Сасва, 42	Благоустроить территорию. Санитарная уборка территории.	2021-2022 гг. Постоянно
39	Северо-западнее н.п. Теглевичи, водоохранная зона р. Сасва, 43	Благоустроить территорию. Санитарная уборка территории.	2021-2022 гг. Постоянно
40	Н.п. Теглевичи, водоохранная зона р. Сасва, 44	Оборудовать место хранения отходов. Санитарная уборка территории.	2021 г. Постоянно
41	Н.п. Теглевичи, водоохранная зона р. Сасва, 45	Оборудовать место хранения отходов. Санитарная уборка территории.	2021 г. Постоянно
42	Н.п. Теглевичи, водоохранная зона р. Сасва, 46	В зависимости от назначения объекта в соответствии с природоохранным законодательством и проектной документацией.	С момента функционирования объекта
43	0,35 км южнее н.п. Пичуки, водоохранная зона р. Сасва, 47	В зависимости от назначения объекта в соответствии с природоохранным законодательством и проектной документацией.	С момента функционирования объекта
44	0,4 км юго-западнее н.п. Павловичи, водоохранная зона р. Сасва, 48	Благоустроить территорию. Оборудовать систему отвода и сбора сточных вод. Обустроить систему дождевой канализации. Оборудовать место хранения отходов. Санитарная уборка территории.	2021-2022 гг. 2021-2022 гг. 2021-2023 гг. 2021 г. Постоянно
45	Юго-восточная окраина н.п. Словатичи, водоохранная зона р. Сасва, водоохранная зона пруда н.п. Словатичи, 49	Обустроить систему дождевой канализации. Санитарная уборка территории.	2021-2030 гг. Постоянно
46	0,3 км восточнее н.п. Зеньковцы, водоохранная зона р. Сасва, 50	Благоустроить территорию. Оборудовать систему отвода и сбора сточных вод. Обустроить систему дождевой канализации. Оборудовать место хранения отходов. Обустроить навозохранилище. Оборудовать жижеборник. Санитарная уборка территории.	2021-2022 гг. 2021-2022 гг. 2021-2023 гг. 2021 г. 2021-2023 гг. 2021-2023 гг. Постоянно
47	0,95 км восточнее г.п. Зельва, водоохранная зона г.п. Зельва-1, водоохранная зона р. Зельвянка, 51	Санитарная уборка территории.	Постоянно
48	0,05 км северо-западнее н.п. Бережки, водоохранная зона вдхр. Зельвенское, 52	Благоустроить территорию. Санитарная уборка территории.	2021-2022 гг. Постоянно
49	Н.п. Бережки, 1В, водоохранная зона вдхр. Зельвенское, 53	Благоустроить территорию. Оборудовать место хранения отходов. Санитарная уборка территории.	2021-2022 гг. 2021 г. Постоянно

1	2	3	4
50	Юго-западнее н.п. Бережки, водоохранная зона вдхр. Зельвенское, 54	Оборудовать место хранения отходов. Санитарная уборка территории.	2021 г. Постоянно
51	0,5 км западнее н.п. Збляна, водоохранная зона вдхр. Зельвенское, 56	Территорию не расширять. Санитарная уборка территории.	Постоянно
52	Н.п. Лавриновичи, 29/4, водоохранная зона и прибрежная полоса вдхр. Зельвенское, 57	В зависимости от назначения объекта в соответствии с природоохранным законодательством и проектной документацией.	С момента функционирования объекта
53	0,5 км юго-восточнее н.п. Новоселки, водоохранная зона вдхр. Зельвенское, 58	Санитарная уборка территории.	Постоянно
54	0,3 км северо-восточнее н.п. Деречин, водоохранная зона р. Сипа, 59	Оборудовать жижеборник. Оборудовать систему дождевой канализации. Санитарная уборка территории.	2021-2023 гг. 2021-2023 гг. Постоянно
55	Н.п. Деречин, ул. Чапаева, водоохранная зона р. Сипа, 60	Оборудовать место хранения отходов. Санитарная уборка территории.	2021 г. Постоянно
56	Н.п. Деречин, ул. Чапаева, водоохранная зона р. Сипа, 61	Благоустроить территорию. Оборудовать место хранения отходов. Санитарная уборка территории.	2021-2022 гг. 2021-2023 гг. Постоянно
57	Н.п. Деречин, ул. Советская, 10, 10а, водоохранная зона р. Сипа, 63	Благоустроить территорию. Оборудовать место хранения отходов. Санитарная уборка территории.	2021-2030 гг. 2021-2023 гг. Постоянно
58	Н.п. Деречин, ул. Советская, 3, водоохранная зона р. Сипа, 64	Благоустроить территорию. Оборудовать место хранения отходов. Санитарная уборка территории.	2021-2030 гг. 2021-2023 гг. Постоянно
59	Н.п. Деречин, водоохранная зона р. Сипа, 65	Благоустроить территорию. Оборудовать место хранения отходов. Санитарная уборка территории.	2021-2030 гг. 2021-2023 гг. Постоянно
60	1,3 км юго-западнее н.п. Деречин, водоохранная зона р. Сипа, 66	Оборудовать место хранения отходов. Санитарная уборка территории.	2021-2023 гг. Постоянно
61	Восточная окраина н.п. Грабово, водоохранная зона и прибрежная полоса р. Сипа, 67	Оборудовать жижеборник. Оборудовать систему дождевой канализации. Оборудовать место хранения отходов. Санитарная уборка территории.	2021-2023 гг. 2021-2023 гг. 2021 гг. Постоянно
62	Западная окраина н.п. Большая Угринь, водоохранная зона р. Качка, водоохранная зона пруда н.п. Большая Угринь, 69	Оборудовать жижеборник. Оборудовать систему дождевой канализации.	2021-2022 гг. 2021-2023 гг.

1	2	3	4
		Санитарная уборка территории.	Постоянно
63	Северо-восточная окраина н.п. Острово, водоохранная зона р. Луконица, 70	Оборудовать жижеборник. Оборудовать навозохранилище. Оборудовать систему дождевой канализации. Оборудовать место хранения отходов. Санитарная уборка территории.	2021-2022 гг. 2021-2023 гг. 2021-2023 гг. 2021 г. Постоянно
64	Западная окраина н.п. Климовичи, водоохранная зона р. Луконица, 71	Оборудовать место хранения отходов. Санитарная уборка территории.	2021 г. Постоянно
65	Н.п. Голынка, ул. Полевая, водоохранная зона р. Луконица, водоохранная зона р. Дорогобужка, водоохранная зона пруда н.п. Голынка, 72	Санитарная уборка территории.	Постоянно
66	Н.п. Голынка, водоохранная зона р. Луконица, водоохранная зона р. Дорогобужка, 73	Оборудовать жижеборник. Оборудовать систему дождевой канализации. Оборудовать место хранения отходов. Санитарная уборка территории.	2021-2022 гг. 2021-2023 гг. 2021 г. Постоянно
67	Н.п. Новая Голынка, ул. Полевая, 28А, водоохранная зона р. Луконица, водоохранная зона пруда н.п. Голынка, 74	В зависимости от назначения объекта в соответствии с природоохранным законодательством и проектной документацией.	С момента функционирования объекта
68	0,2 км северо-восточнее н.п. Голынка, водоохранная зона р. Луконица, 75	Оборудовать жижеборник. Оборудовать систему дождевой канализации. Санитарная уборка территории.	2021-2022 гг. 2021-2023 гг. Постоянно
69	Южнее н.п. Пустоборы, водоохранная зона р. Дорогобужка, 76	Территорию не расширять. Санитарная уборка территории.	Постоянно
70	0,6 км севернее н.п. Снежная, водоохранная зона р. Дорогобужка, 77	Оборудовать систему дождевой канализации. Благоустроить территорию. Санитарная уборка территории.	2021-2023 гг. 2021-2022 гг. Постоянно
71	0,55 км севернее н.п. Снежная, водоохранная зона р. Дорогобужка, 78	Санитарная уборка территории.	Постоянно
72	0,35 км севернее н.п. Снежная, водоохранная зона р. Дорогобужка, 79	Оборудовать жижеборник. Оборудовать систему дождевой канализации. Оборудовать систему отвода и сбора сточных вод. Санитарная уборка территории.	2021-2023 гг. 2021-2022 гг. 2021-2023 гг. Постоянно
73	Н.п. Пруд, водоохранная зона р. Луконица, 80	Благоустроить территорию. Оборудовать место хранения отходов. Санитарная уборка территории.	2021-2022 гг. 2021 г. Постоянно

1	2	3	4
74	Юго-западная окраина н.п. Октябрьская, водоохранная зона р. Елка (Елна), 81	Оборудовать место хранения отходов. Санитарная уборка территории.	2021 г. Постоянно
75	Южная окраина н.п. Пруд, водоохранная зона р. Луконица, 82	Санитарная уборка территории.	Постоянно
76	0,4 км восточнее н.п. Луконица, водоохранная зона р. Луконица, 83	Санитарная уборка территории.	Постоянно
77	0,35 км юго-восточнее н.п. Луконица, водоохранная зона и прибрежная полоса р. Луконица, 84	Территорию не расширять. Санитарная уборка территории.	Постоянно
78	0,5 км западнее н.п. Ревтовичи, водоохранная зона р. Луконица, 85	Оборудовать жижеборник. Оборудовать систему дождевой канализации. Санитарная уборка территории.	2021-2023 гг. 2021-2023 гг. Постоянно
79	0,35 км южнее н.п. Ревтовичи, водоохранная зона и прибрежная полоса р. Луконица, 86	Территорию не расширять. Санитарная уборка территории.	Постоянно
80	0,6 км восточнее н.п. Червоное село, водоохранная зона пруда н.п. Червоное село, 87	Санитарная уборка территории.	Постоянно
81	Северо-западная окраина н.п. Ярнево, водоохранная зона р. Луконица, 89	Санитарная уборка территории.	Постоянно
82	Н.п. Козловичи, водоохранная зона и прибрежная полоса пруда н.п. Козловичи, водоохранная зона р. Берёза, 90	Санитарная уборка территории.	Постоянно
83	Северо-восточная окраина н.п. Сынковичи, водоохранная зона пруда н.п. Сынковичи, водоохранная зона р. Берёза, 91	Благоустроить территорию. Оборудовать жижеборник. Оборудовать систему дождевой канализации. Санитарная уборка территории.	2021-2022 гг. 2021-2023 гг. 2021-2023 гг. Постоянно
84	Северная окраина н.п. Сынковичи, водоохранная зона пруда н.п. Сынковичи, водоохранная зона р. Берёза, 92	Санитарная уборка территории.	Постоянно
85	0,5 км юго-восточнее н.п. Новоселки, прибрежная полоса вдхр. Зельвенское, 118	Территорию не расширять. Санитарная уборка территории.	Постоянно

ПРИЛОЖЕНИЕ 4

Выдержка из Водного кодекса Республики Беларусь

30 апреля 2014 г. N 149-3

ГЛАВА 11

ВОДООХРАННЫЕ ЗОНЫ И ПРИБРЕЖНЫЕ ПОЛОСЫ. РЕЖИМ ОСУЩЕСТВЛЕНИЯ ХОЗЯЙСТВЕННОЙ И ИНОЙ ДЕЯТЕЛЬНОСТИ В ВОДООХРАННЫХ ЗОНАХ И ПРИБРЕЖНЫХ ПОЛОСАХ

Статья 52. Водоохранные зоны и прибрежные полосы

1. Водоохранные зоны и прибрежные полосы устанавливаются с учетом существующих природных условий, в том числе рельефа местности, вида земель, в зависимости от классификации поверхностных водных объектов и протяженности рек.

2. Водоохранные зоны и прибрежные полосы устанавливаются от береговой линии, определяемой по состоянию на летний период. Острова в акватории водоемов и водотоков включаются в состав прибрежных полос.

3. Для каналов (за исключением [подпункта 9.2](#) пункта 9 настоящей статьи) водоохранные зоны совпадают по ширине с прибрежными полосами и совмещаются с границами отвода земельных участков, а при их отсутствии – по берме канала на расстоянии 10 метров от его бровки.

4. Для ручьев, родников водоохранные зоны совпадают по ширине с прибрежными полосами и составляют 50 метров.

5. Водоохранные зоны и прибрежные полосы для водоемов, расположенных на водотоках, совпадают с водоохранными зонами и прибрежными полосами для этих водотоков.

6. В населенных пунктах ширина водоохранных зон и прибрежных полос устанавливается исходя из утвержденной градостроительной документации с учетом существующей застройки, системы инженерного обеспечения и благоустройства. При наличии набережных и системы дождевой канализации ширина прибрежных полос совпадает с парапетами набережных. Ширина водоохранных зон на таких территориях устанавливается от парапетов набережных.

7. Минимальная ширина водоохранной зоны устанавливается для:

7.1. водоемов, малых рек – 500 метров;

7.2. больших, средних рек – 600 метров.

8. Минимальная ширина прибрежной полосы устанавливается для:

8.1. водоемов, малых рек – 50 метров;

8.2. больших, средних рек – 100 метров.

9. Водоохранные зоны и прибрежные полосы не устанавливаются для:

9.1. рек и ручьев (их частей), заключенных в закрытый коллектор;

9.2. каналов мелиоративных систем;

9.3. временных водотоков, образованных стеканием талых или дождевых вод;

9.4. технологических водных объектов;

9.5. прудов-копаней.

10. Границы водоохранных зон и прибрежных полос устанавливаются местными исполнительными и распорядительными органами в составе проектов водоохранных зон и прибрежных полос, а в случае их отсутствия – отдельно.

11. Проекты водоохранных зон и прибрежных полос разрабатываются для поверхностных водных объектов, за исключением ручьев, родников и каналов.

12. Для поверхностных водных объектов (их частей), расположенных на территории населенных пунктов, разрабатываются отдельные проекты водоохранных зон и прибрежных полос.

13. Проекты водоохранных зон и прибрежных полос разрабатываются специализированными организациями, осуществляющими деятельность в области охраны окружающей среды, в соответствии с требованиями, устанавливаемыми Министерством природных ресурсов и охраны окружающей среды.

14. При разработке проектов водоохранных зон и прибрежных полос здания и сооружения, возведенные на территории водоохранных зон и прибрежных полос до разработки этих проектов и являющиеся потенциальными источниками загрязнения вод, подлежат обследованию в целях определения возможности их дальнейшего функционирования и условий эксплуатации с соблюдением требований законодательства, в том числе обязательных для соблюдения технических нормативных правовых актов.

15. Заказчиком по разработке проектов водоохранных зон и прибрежных полос выступают местные исполнительные и распорядительные органы.

16. Проекты водоохранных зон и прибрежных полос, а также изменения и (или) дополнения, вносимые в них, согласовываются со структурными подразделениями местных исполнительных комитетов, осуществляющими государственно-властные полномочия в области использования и охраны земель, организациями Министерства лесного хозяйства и представляются на государственную экологическую экспертизу.

17. Проекты водоохранных зон и прибрежных полос утверждаются для:

17.1. больших и средних рек – областными (Минским городским) исполнительными комитетами;

17.2. малых рек и водоемов – городскими или районными исполнительными комитетами;

17.3. водных объектов в черте городов и поселков городского типа – городскими или районными исполнительными комитетами.

18. В случае отсутствия утвержденных проектов водоохранных зон и прибрежных полос решениями местных исполнительных и распорядительных органов устанавливаются границы водоохранных зон и прибрежных полос в соответствии с [пунктами 3–8](#) настоящей статьи.

19. Границы водоохранных зон и прибрежных полос обозначаются в схемах землеустройства, градостроительных проектах, государственном градостроительном кадастре, земельно-кадастровой документации, лесоустроительных проектах, а также в документах, удостоверяющих права, ограничения (обременения) прав на земельные участки.

20. Границы водоохранных зон и прибрежных полос на местности обозначаются информационными знаками, форма и места установки которых определены техническим нормативным правовым актом Государственного комитета по стандартизации. Установку информационных знаков обеспечивают городские, районные исполнительные и распорядительные органы.

21. Информация о границах водоохранных зон и прибрежных полос, режиме осуществления хозяйственной и иной деятельности в водоохранных зонах и прибрежных полосах доводится до сведения заинтересованных юридических лиц и граждан, в том числе индивидуальных предпринимателей, местными исполнительными и распорядительными органами посредством опубликования этой информации в средствах массовой информации и размещения на своих официальных сайтах.

22. Содержание в надлежащем состоянии водоохранных зон и прибрежных полос, соблюдение режима осуществления в них хозяйственной и иной деятельности обеспечивают:

22.1. юридические лица и граждане, в том числе индивидуальные предприниматели, земельные участки которых расположены в границах водоохранных зон и прибрежных полос;

22.2. местные исполнительные и распорядительные органы на землях общего пользования и землях запаса, расположенных в границах водоохранных зон и прибрежных полос.

Статья 53. Режим осуществления хозяйственной и иной деятельности в водоохранных зонах

1. В границах водоохранных зон не допускаются, если иное не установлено Президентом Республики Беларусь:

1.1. применение (внесение) с использованием авиации химических средств защиты растений и минеральных удобрений;

1.2. возведение, эксплуатация, реконструкция, капитальный ремонт объектов захоронения отходов, объектов обезвреживания отходов, объектов хранения отходов (за исключением санкционированных мест временного хранения отходов, исключающих возможность попадания отходов в поверхностные и подземные воды);

1.3. возведение, эксплуатация, реконструкция, капитальный ремонт объектов хранения и (или) объектов захоронения химических средств защиты растений;

1.4. складирование снега с содержанием песчано-солевых смесей, противоледных реагентов;

1.5. размещение полей орошения сточными водами, кладбищ, скотомогильников, полей фильтрации, иловых и шламовых площадок (за исключением площадок, входящих в состав очистных сооружений сточных вод с полной биологической очисткой и водозаборных сооружений, при условии проведения на таких площадках мероприятий по охране вод, предусмотренных проектной документацией);

1.6. мойка транспортных и других технических средств;

1.7. устройство летних лагерей для сельскохозяйственных животных (мест организованного содержания сельскохозяйственных животных при пастбищной системе содержания);

1.8. рубка леса, удаление, пересадка объектов растительного мира без лесоустроительных проектов, проектной документации, утвержденных в установленном законодательством порядке, без лесорубочного билета, ордера, разрешения местного исполнительного и распорядительного органа, за исключением случаев, предусмотренных законодательством об использовании, охране, защите и воспроизводстве лесов, об охране и использовании растительного мира, о транспорте, о Государственной границе Республики Беларусь.

2. В границах водоохранных зон допускаются возведение, эксплуатация, реконструкция, капитальный ремонт объектов, не указанных в [подпунктах 1.2–1.5](#) пункта 1 настоящей статьи, при условии проведения мероприятий по охране вод, предусмотренных проектной документацией.

3. Существующие на территории водоохранных зон населенные пункты, промышленные, сельскохозяйственные и иные объекты должны быть благоустроены, оснащены централизованной системой канализации или водонепроницаемыми выгребями, другими устройствами, обеспечивающими предотвращение загрязнения, засорения вод, с организованным подъездом для вывоза содержимого этих устройств, системами дождевой канализации.

Животноводческие фермы и комплексы, расположенные на территории водоохранных зон, должны быть оборудованы водонепроницаемыми навозохранилищами и жиесборниками, другими устройствами и сооружениями, обеспечивающими предотвращение загрязнения, засорения вод, с организованным подъездом для вывоза содержимого этих устройств и сооружений.

4. Проведение работ по благоустройству водоохранных зон, воссозданию элементов благоустройства и размещению малых архитектурных форм в водоохранных зонах осуществляется в соответствии с законодательством в области архитектурной, градостроительной и строительной деятельности, об охране и использовании земель.

5. Законодательными актами могут быть установлены и другие запреты и ограничения хозяйственной и иной деятельности в водоохранных зонах.

Статья 54. Режим осуществления хозяйственной и иной деятельности в прибрежных полосах

1. В границах прибрежных полос действуют запреты и ограничения, указанные в [статье 53](#) настоящего Кодекса, а также не допускаются:

1.1. на расстоянии до 10 метров по горизонтали от береговой линии:

применение всех видов удобрений и химических средств защиты растений, за исключением их применения при проведении работ, связанных с регулированием распространения и численности дикорастущих растений отдельных видов в соответствии с законодательством об охране и использовании растительного мира, о защите растений;

обработка, распашка земель (почв), за исключением обработки земель (почв) для залужения и посадки защитных лесов, а также при проведении работ, указанных в [подпунктах 3.1–3.4](#) пункта 3 настоящей статьи;

1.2. ограждение земельных участков на расстоянии менее 5 метров по горизонтали от береговой линии, за исключением земельных участков, предоставленных для возведения и обслуживания водозаборных сооружений, объектов внутреннего водного транспорта, энергетики, рыбоводных хозяйств, объектов лечебно-оздоровительного назначения, эксплуатация которых непосредственно связана с использованием поверхностных водных объектов;

1.3. размещение лодочных причалов и баз (сооружений) для стоянки маломерных судов за пределами отведенных для этих целей мест, определяемых местными исполнительными и распорядительными органами, за исключением случаев, предусмотренных [подпунктом 2.3](#) пункта 2 настоящей статьи;

1.4. размещение сооружений для очистки сточных вод (за исключением сооружений для очистки поверхностных сточных вод) и обработки осадка сточных вод;

1.5. предоставление земельных участков для строительства зданий и сооружений (в том числе для строительства и (или) обслуживания жилых домов) и ведения коллективного садоводства и дачного строительства;

1.6. добыча общераспространенных полезных ископаемых;

1.7. возведение, реконструкция, капитальный ремонт и эксплуатация объектов хранения нефти и нефтепродуктов (за исключением складов нефтепродуктов, принадлежащих организациям внутреннего водного транспорта), автозаправочных станций, станций технического обслуживания автотранспорта;

1.8. возведение котельных на твердом и жидком топливе (за исключением случаев возведения объектов, указанных в [подпункте 2.1](#) пункта 2 настоящей статьи, при условии возведения таких котельных на расстоянии не менее 50 метров по горизонтали от береговой линии);

1.9. возведение, реконструкция, капитальный ремонт и эксплуатация животноводческих ферм, комплексов, объектов, в том числе навозохранилищ и жижесборников, выпас сельскохозяйственных животных;

1.10. возведение жилых домов, строений и сооружений, необходимых для обслуживания и эксплуатации жилых домов;

1.11. стоянка механических транспортных средств до 30 метров по горизонтали от береговой линии, если иное не установлено Президентом Республики Беларусь;

1.12. удаление, пересадка объектов растительного мира, за исключением их удаления, пересадки при проведении работ по установке и поддержанию в исправном состоянии пограничных знаков, знаков береговой навигационной обстановки и обустройству водных путей, полос отвода автомобильных и железных дорог, иных транспортных и коммуникационных линий, а также при проведении работ, указанных в [пунктах 2–4](#) настоящей статьи;

1.13. рубки главного пользования, рубки реконструкции, заготовка второстепенных лесных ресурсов и мха, сбор лесной подстилки и опавших листьев.

2. В границах прибрежных полос допускаются:

2.1. возведение домов и баз отдыха, пансионатов, санаториев, санаториев-профилакториев, домов охотника и рыболова, объектов агроэкотуризма, оздоровительных и спортивно-оздоровительных лагерей, физкультурно-спортивных сооружений, туристических комплексов (специализированных объектов размещения туристов, состоящих из двух или более зданий, в которых обеспечивается предоставление комплекса услуг по проживанию, питанию и рекреации) при условии размещения сооружений для

очистки сточных вод и обработки осадка сточных вод для этих объектов за пределами границ прибрежных полос;

2.2. возведение зданий и сооружений спасательных станций республиканского государственно-общественного объединения «Белорусское республиканское общество спасания на водах», государственного учреждения «Государственная инспекция по маломерным судам», зданий и сооружений, необходимых для размещения водолазно-спасательной службы Министерства по чрезвычайным ситуациям, пожарных депо, пирсов для забора воды пожарной аварийно-спасательной техникой;

2.3. возведение зданий и сооружений для хранения маломерных судов и других плавательных средств, объектов, связанных с деятельностью внутреннего водного транспорта;

2.4. возведение мостовых переходов и гидротехнических сооружений и устройств, в том числе водозаборных и водорегулирующих сооружений, а также гидроэнергетических сооружений, дюкеров и других объектов инженерной инфраструктуры;

2.5. возведение сооружений и объектов, необходимых для осуществления охраны Государственной границы Республики Беларусь, в пределах пограничной зоны и пограничной полосы;

2.6. возведение сооружений и объектов Государственной инспекции охраны животного и растительного мира при Президенте Республики Беларусь, предназначенных для выполнения возложенных на нее задач и функций;

2.7. размещение пунктов наблюдений государственной сети наблюдений за состоянием поверхностных и подземных вод, гидрометеорологических наблюдений.

3. В границах прибрежных полос допускается проведение:

3.1. работ, связанных с укреплением берегов водных объектов;

3.2. работ по возведению, содержанию, техническому обслуживанию инженерных сетей и сооружений, обеспечивающих функционирование существующей застройки;

3.3. ремонтных и эксплуатационных работ по содержанию гидротехнических сооружений и устройств, а также гидроэнергетических сооружений, мостов и иных сооружений на внутренних водных путях;

3.4. работ по благоустройству, воссозданию элементов благоустройства и размещению малых архитектурных форм;

3.5. работ по ведению садоводства, огородничества и пчеловодства на земельных участках, находящихся во временном пользовании, пожизненном наследуемом владении, частной собственности или аренде граждан, на землях населенных пунктов, садоводческих товариществ и дачных кооперативов при условии проведения указанных работ на расстоянии не менее 10 метров по горизонтали от береговой линии.

4. Здания и сооружения, в том числе жилые дома, строения и сооружения, необходимые для обслуживания и эксплуатации жилых домов, возведенные на земельных участках, предоставленных в соответствии с законодательством об охране и использовании земель, право на которые зарегистрировано до 24 июля 2008 г., допускаются к эксплуатации при наличии централизованной системы канализации, сброса и очистки сточных вод или водонепроницаемого выгребов с организованным подъездом для вывоза сточных вод, а также если возведение таких объектов было осуществлено с соблюдением требований законодательства, в том числе обязательных для соблюдения технических нормативных правовых актов. Реконструкция таких объектов осуществляется в порядке, установленном законодательством в области архитектурной, градостроительной и строительной деятельности, при условии недопущения увеличения производственной мощности и вместимости, увеличения площади застройки с применением технологий, материалов и конструктивных решений, предотвращающих загрязнение, засорение вод.

5. Для прудов-копаней, за исключением прудов-копаней, расположенных в границах земельных участков, предоставленных гражданам в установленном порядке, на расстоянии до 10 метров по горизонтали от береговой линии не допускаются применение всех видов

удобрений и химических средств защиты растений, распашка земель (почв), за исключением обработки земель (почв) для залужения.

6. Законодательными актами могут быть установлены и другие запреты и ограничения хозяйственной и иной деятельности в прибрежных полосах.



Министерство архитектуры и строительства Республики Беларусь

АТТЕСТАТ СООТВЕТВИЯ № 0000967-ПР

Зарегистрирован в реестре аттестатов соответствия
29.05.2015

Срок действия с 29 мая 2015 г.
по 29 мая 2020 г.

Настоящий аттестат соответствия **категории первой** выдан
Учреждению образования
«Брестский государственный технический университет»
224017, г.Брест, ул. Московская, 267

на право осуществления

4. Разработка разделов проектной документации для объектов
строительства первого-четвертого классов сложности:

4.4. строительные решения;

4.7. технологические решения;

4.8. охрана окружающей среды, инженерно-технические
мероприятия гражданской обороны, мероприятия по
предупреждению чрезвычайных ситуаций, обеспечению пожарной
безопасности, организация строительства.

Министр архитектуры
и строительства
Республики Беларусь



(подпись)

А.Б.Черный



ГОСУДАРСТВЕННЫЙ КОМИТЕТ ПО НАУКЕ И ТЕХНОЛОГИЯМ РЕСПУБЛИКИ БЕЛАРУСЬ
НАЦИОНАЛЬНАЯ АКАДЕМИЯ НАУК БЕЛАРУСИ

СВИДЕТЕЛЬСТВО об аккредитации научной организации

30 июня 2017 г.

№ 156

Настоящее свидетельство выдано Учреждению образования «Брестский государственный технический университет» (224017, г. Брест, ул. Московская, 267) в том, что научная организация прошла аккредитацию в Государственном комитете по науке и технологиям Республики Беларусь и Национальной академии наук Беларуси.

Основание: заключение комиссии по аккредитации научных организаций о возможности аккредитации юридического лица в качестве научной организации от «30» июня 2017 г. № 385.

Действительно до «29» июня 2022 г.

Председатель Государственного
комитета по науке и технологиям
Республики Беларусь


(подпись)
М.П.

..... А. Г. Шумилин
(инициалы, фамилия)

Председатель
Президиума Национальной
академии наук Беларуси


(подпись)
М.П.

..... В. Г. Гусаков
(инициалы, фамилия)

ПРИЛОЖЕНИЕ 6

Альбом планово-картографического материала проекта
водоохранных зон и прибрежных полос водных объектов в
пределах межселенных территорий и сельских населенных пунктов
Зельвенского района Гродненской области